



ΕΘΝΙΚΟ ΚΑΙ ΚΑΠΟΔΙΣΤΡΙΑΚΟ ΠΑΝΕΠΙΣΤΗΜΙΟ ΑΘΗΝΩΝ
ΣΧΟΛΗ ΕΠΙΣΤΗΜΩΝ ΥΓΕΙΑΣ ΙΑΤΡΙΚΗ ΣΧΟΛΗ

ΠΡΟΓΡΑΜΜΑ
ΜΕΤΑΠΤΥΧΙΑΚΩΝ ΣΠΟΥΔΩΝ
«ΣΥΓΧΡΟΝΕΣ ΠΡΟΣΕΓΓΙΣΕΙΣ ΣΤΗΝ
ΠΑΘΟΛΟΓΙΑ ΚΑΙ ΧΕΙΡΟΥΡΓΙΚΗ ΤΟΥ
ΑΜΦΙΒΛΗΣΤΡΟΕΙΔΟΥΣ»
2022-2024

Διευθυντής:
Καθηγητής Ηλίας Γεωργάλας

Μέλη Συντονιστικής Επιτροπής:
Καθηγητής Ηλίας Γεωργάλας
Καθηγητής Π. Θεοδοσιάδης
Καθηγητής Δ. Παπακωνσταντίνου
Καθηγητής Γ. Κυμιωνής
Επίκουρη Καθηγήτρια Ε. Χατζηράλλη

ΠΡΟΛΟΓΟΣ

ΔΙΕΥΘΥΝΤΗ ΠΡΟΓΡΑΜΜΑΤΟΣ ΜΕΤΑΠΤΥΧΙΑΚΩΝ ΣΠΟΥΔΩΝ

Βασικός λόγος ίδρυσης του Π.Μ.Σ «Σύγχρονες Προσεγγίσεις στην Παθολογία και Χειρουργική του Αμφιβληστροειδούς» είναι η εξοικείωση των νέων ιατρών και άλλων επιστημόνων υγείας με τη σύγχρονη γνώση και τις νέες τεχνικές που χρησιμοποιούνται για τη διάγνωση, τη θεραπεία και την υποστήριξη ασθενών με παθήσεις αμφιβληστροειδούς. Επιπρόσθετα παρέχει εξειδικευμένη γνώση για τα νέα θεραπευτικά πρωτόκολλα, τα νεότερα δεδομένα και τις τάσεις στην έρευνα της παθολογίας και της χειρουργικής του αμφιβληστροειδούς. Τονίζεται ότι είναι το μόνο ΠΜΣ στον Ελλαδικό και Ευρωπαϊκό ακαδημαϊκό χώρο, το οποίο διεπιστημονικά (multidisciplinary) προσεγγίζει τις συγκεκριμένες παθήσεις (επιδημιολογία, παθογένεια, κλινική εικόνα, διάγνωση, συμβατική, στοχευμένη και εξατομικευμένη θεραπεία, υποστηρικτικές δράσεις, έρευνα). Αυτό επιτυγχάνεται με τη συμμετοχή διακεκριμένων επιστημόνων από όλους τους χώρους των βιοϊατρικών επιστημών, τόσο της ημεδαπής όσο και του εξωτερικού, που ασχολούνται διαγνωστικά και θεραπευτικά με τον αμφιβληστροειδή.

Οκτώβριος 2022,

Καθηγητής Ηλίας Γεωργάλας

Εκπαιδευτικοί Στόχοι του ΠΜΣ

«Σύγχρονες Προσεγγίσεις στην Παθολογία και Χειρουργική του Αμφιβληστροειδούς»

Η εκπαίδευση στη σύγχρονη πολυπαραμετρική (multidisciplinary) διαγνωστική και θεραπευτική προσέγγιση στην παθολογία και χειρουργική του αμφιβληστροειδούς και εισαγωγή στη σύγχρονη έρευνα, δίνοντας έμφαση στις αναδυόμενες τεχνολογίες αιχμής.

Οι φοιτητές που θα παρακολουθήσουν το ΠΜΣ «**Σύγχρονες Προσεγγίσεις Στην Παθολογία Και Χειρουργική Του Αμφιβληστροειδούς**», θα ασκηθούν στο εξειδικευμένο αντικείμενο του οπισθίου ημιμορίου, που περιλαμβάνει την παθολογία και τη χειρουργική του αμφιβληστροειδούς, όσον αφορά στη διάγνωση και θεραπεία των παθήσεων του αμφιβληστροειδούς, με έμφαση στις μελλοντικές τεχνικές διάγνωσης και αντιμετώπισης των παθήσεων αυτών.

ΔΙΑΡΚΕΙΑ ΦΟΙΤΗΣΗΣ, ΦΟΙΤΗΤΕΣ ΚΑΙ ΚΡΙΤΗΡΙΑ ΕΠΙΛΟΓΗΣ

Η διάρκεια φοίτησης είναι ίση με τέσσερα εξάμηνα (σύνολο κύκλου σπουδών). Ο αριθμός των φοιτητών που δύνανται να εκπαιδευτούν είναι ως 45 φοιτητές. Γίνονται δεκτοί προς φοίτηση απόφοιτοι της ημεδαπής ή ομοταγών, αναγνωρισμένων από τον ΔΟΑΤΑΠ, ιδρυμάτων της αλλοδαπής, καθώς και απόφοιτοι άλλων Τμημάτων ΑΕΙ της ημεδαπής ή ομοταγών, αναγνωρισμένων της αλλοδαπής, ιδρυμάτων:

- Ιατρικής
- Νοσηλευτικής
- Οπτομετρίας και
- Οπτικών Βιοτεχνολογιών

Η επιλογή μεταξύ των υποψηφίων γίνεται μετά από συνέντευξη από τα μέλη της Συντονιστικής Επιτροπής. Τα μέλη διαμορφώνουν για κάθε υποψήφιο βαθμολογία σε κλίμακα από 0 ως 100. Στη βαθμολογία λαμβάνονται υπόψη:

- Ο βαθμός του πτυχίου σε ποσοστό 20%
- Η κατοχή τίτλου ιατρικής ειδικότητας και ιδιαίτερα, της εξειδίκευσης στην Οφθαλμολογία σε ποσοστό 20%

- Η βαθμολογία στα σχετικά με την Οφθαλμολογία προπτυχιακά μαθήματα σε ποσοστό 10%
- Η σχέση της ερευνητικής ή επαγγελματικής δραστηριότητας του υποψηφίου με την Οφθαλμολογία σε ποσοστό 20%
- Η συνάφεια του πτυχίου ΑΕΙ και των γνώσεων του υποψηφίου με την Οφθαλμολογία σε ποσοστό 10%
- Η βαθμολογία από τη συνέντευξη σε ποσοστό 20%

Οι φοιτητές που θα συγκεντρώσουν τις μεγαλύτερες βαθμολογίες θα επιλεγούν να φοιτήσουν.

ΓΛΩΣΣΑ ΔΙΔΑΣΚΑΛΙΑΣ

Στην περίπτωση που δεν εγγραφούν φοιτητές της αλλοδαπής, η επίσημη γλώσσα διδασκαλίας και συγγραφής της Διπλωματικής Εργασίας είναι η Ελληνική. Εξάιρεση αποτελούν τα μαθήματα των ξένων ομιλητών που θα γίνουν στην Αγγλική γλώσσα. Στην περίπτωση που επιλεγούν να φοιτήσουν φοιτητές της αλλοδαπής που δε γνωρίζουν τη Ελληνική γλώσσα, τα μαθήματα θα γίνουν στην Αγγλική και για αυτούς θα επιτραπεί η συγγραφή της διπλωματικής εργασίας στην Αγγλική γλώσσα.

ΠΡΟΟΠΤΙΚΕΣ ΓΙΑ ΤΟΥΣ ΑΠΟΦΟΙΤΟΥΣ

Η μελλοντική ωφέλεια για τους αποφοίτους είναι:

Ιατροί

- Χρήση στα δικαιολογητικά επιλογής για Νοσοκομειακή θέση εργασίας Οφθαλμιάτρου ή για θέσεις εργασίας που απαιτούν απόδειξη ικανής γνώσης στον Αμφιβληστροειδή. Υπογραμμίζεται ότι ο μεταπτυχιακός τίτλος δεν υποκαθιστά την εξειδίκευση της παθολογίας ή χειρουργικής αμφιβληστροειδούς.

Νοσηλεύτες

- Χρήση στα δικαιολογητικά επιλογής για θέση Νοσηλεύτη, με εμπειρία στον τομέα της Οφθαλμολογίας.

Οπτομετρίας

- Χρήση στα δικαιολογητικά επιλογής οπτομετρών σε φορείς του δημοσίου ή ιδιωτικού τομέα.

Οπτικών Βιοτεχνολογιών

- Χρήση στα δικαιολογητικά επιλογής προσωπικού οπτικών βιοτεχνολογιών σε φορείς του δημοσίου ή ιδιωτικού τομέα.

ΣΥΝΕΡΓΑΣΙΑ ΜΕ ΠΑΝΕΠΙΣΤΗΜΙΑ/ΕΡΕΥΝΗΤΙΚΑ ΚΕΝΤΡΑ ΤΗΣ ΗΜΕΔΑΠΗΣ Η ΤΗΣ ΑΛΛΟΔΑΠΗΣ

Το ΠΜΣ «Σύγχρονες Προσεγγίσεις στην Παθολογία και Χειρουργική του Αμφιβληστροειδούς» της Ιατρικής Σχολής του ΕΚΠΑ φιλοδοξεί να γίνει βασικός πυλώνας που θα ενώσει διδακτικά και ερευνητικά τους διδάσκοντες του ΕΚΠΑ και των Πανεπιστημίων της Ημεδαπής μεταξύ τους και με τους αντίστοιχους της Αλλοδαπής. Ο τρόπος επίτευξης αυτού του στόχου γίνεται ως εξής:

- **Διδάσκοντες** Όπως αναλύεται παρακάτω, στο ΠΜΣ «Σύγχρονες Προσεγγίσεις στην Παθολογία και Χειρουργική του Αμφιβληστροειδούς» συμμετέχουν ως διδάσκοντες όλα τα μέλη ΔΕΠ του ΕΚΠΑ με συναφές γνωστικό αντικείμενο. Αυτό επιτρέπει τη διδακτική και ερευνητική αλληλεπίδρασή τους προς ωφέλεια των φοιτητών.
- **Στρατηγική ανάπτυξη** Η θητεία και οι μακροχρόνιες συνεργασίες τόσο του Διευθυντή όσο και των μελών της Συντονιστικής Επιτροπής του ΠΜΣ με ερευνητικά κέντρα της Αλλοδαπής επιτρέπουν να γεφυρωθεί μία στρατηγική συνεργασία μεταξύ τεσσάρων μεγάλων Ακαδημαϊκών φορέων με διαπιστευμένη ερευνητική αριστεία στην Οφθαλμολογία: University of Vienna, University of Essen Germany, Jules Gonin University Eye Hospital, Moorfields Eye Hospital.

ΔΟΜΗ ΠΡΟΓΡΑΜΜΑΤΟΣ ΜΕΤΑΠΤΥΧΙΑΚΩΝ ΣΠΟΥΔΩΝ

Το ΠΜΣ «Σύγχρονες Προσεγγίσεις στην Παθολογία και Χειρουργική του Αμφιβληστροειδούς» χωρίζεται σε τέσσερα εξάμηνα. Κάθε εξάμηνο αποτελεί μία ολοκληρωμένη θεματική ενότητα με εξαίρεση το Γ΄ Εξάμηνο που περιλαμβάνει δύο θεματικές ενότητες. Η επιτυχής ολοκλήρωση κάθε Εξαμήνου δίνει 30 πιστωτικές μονάδες (ECTS). Τα εξάμηνα είναι ως κάτωθι:

Α΄ ΕΞΑΜΗΝΟ

ΥΠΟΧΡΕΩΤΙΚΑ ΜΑΘΗΜΑΤΑ	Πιστωτικές Μονάδες (ECTS)
A1. Βασικές επιστήμες στην Οφθαλμολογία	7
A2. Μεθοδολογία της έρευνας	8
A3. Απεικόνιση και αγγειακές παθήσεις αμφιβληστροειδούς	7
A4. Επίκτητες, κληρονομικές, νεοπλασματικές και φλεγμονώδεις παθήσεις αμφιβληστροειδούς	8

Β΄ ΕΞΑΜΗΝΟ

ΥΠΟΧΡΕΩΤΙΚΑ ΜΑΘΗΜΑΤΑ	Πιστωτικές Μονάδες (ECTS)
B1. Παθοφυσιολογία χειρουργικών παθήσεων Υαλοειδούς – Αμφιβληστροειδούς	7
B2. Απεικόνιση και παθήσεις Υαλοειδούς - Αμφιβληστροειδούς	8
B3. Βασικές αρχές χειρουργικής	8
B4. Χειρουργικά Videos	7

Γ΄ ΕΞΑΜΗΝΟ

ΥΠΟΧΡΕΩΤΙΚΑ ΜΑΘΗΜΑΤΑ	Πιστωτικές Μονάδες (ECTS)
Γ1. Πρακτική άσκηση στην Παθολογία αμφιβληστροειδούς	15
Γ2. Πρακτική άσκηση στην Χειρουργική αμφιβληστροειδούς	15

Τα μαθήματα των εξαμήνων διακρίνονται σε θεωρητικά, πρακτικά και στη διπλωματική εργασία.

- Τα μαθήματα των Α', Β' και Γ' Εξαμήνων είναι θεωρητικά και γίνονται δύο φορές την εβδομάδα επί έξη ώρες (Σάββατο και Κυριακή 09:00 ως 15:00) στο Αμφιθέατρο του Γενικού Νοσοκομείου Αθηνών «Γ. Γεννηματάς».

- Τα μαθήματα της Πρακτικής Εκπαίδευσης Γ' Εξαμήνου έχουν διάρκεια δώδεκα εβδομάδων. Οι φοιτητές μοιράζονται σε ισάριθμες ομάδες και ασκούνται στην Α' Πανεπιστημιακή Οφθαλμολογική Κλινική (Γενικό Νοσοκομείο Αθηνών «Γ. Γεννηματάς») και στη Β' Πανεπιστημιακή Οφθαλμολογική Κλινική (Πανεπιστημιακό Νοσοκομείο Αθηνών «Αττικό»). Η παρακολούθηση γίνεται υπό την επίβλεψη των διδασκόντων.

- Το Δ' Εξάμηνο σπουδών περιλαμβάνει την εκπόνηση Διπλωματικής Εργασίας (ΔΕ). Η Συντονιστική Επιτροπή αποφασίζει τα θέματα των ΔΕ. Για την επιλογή των θεμάτων ΔΕ μπορεί να λαμβάνεται υπόψη η γνώμη των συνεργαζόμενων κέντρων της Αλλοδαπής. Τα θέματα παρουσιάζονται στους φοιτητές και ορίζεται για τον καθένα το τελικό θέμα της ΔΕ. Οι ΔΕ διακρίνονται σε δύο κατηγορίες:

Διπλωματικές Εργασίες Ανασκόπησης. Περιλαμβάνουν την ανασκόπηση ενός θέματος της βιβλιογραφίας. Το σύνολο της εργασίας δεν πρέπει να υπερβαίνει τις 50 σελίδες συμπεριλαμβανομένων των βιβλιογραφικών παραπομπών. Ενθαρρύνεται η υποβολή της εργασίας προς δημοσίευση σε Ελληνικό ή ξενόγλωσσο ιατρικό περιοδικό.

Ερευνητικές διπλωματικές Εργασίες. Οι φοιτητές συνεργάζονται για την ολοκλήρωση μίας ερευνητικής προσπάθειας (βασικής, πειραματικής ή κλινικής έρευνας) υπό την επίβλεψη ενός εκ των μελών της Συντονιστικής Επιτροπής ή των λοιπών διδασκόντων. Σκοπός είναι να εκπονηθεί μία ερευνητική εργασία η οποία θα δημοσιευθεί σε ξενόγλωσσο ιατρικό περιοδικό στην οποία τα ονόματα των φοιτητών θα φέρονται στη σειρά των συγγραφέων. Το σύνολο της εργασίας δεν πρέπει να υπερβαίνει τις 50 σελίδες συμπεριλαμβανομένων των βιβλιογραφικών παραπομπών και απαρτίζεται από ένα αρχικό γενικό μέρος ως 20 σελίδες και ένα ειδικό μέρος.

ΠΡΟΫΠΟΘΕΣΕΙΣ ΓΙΑ ΤΗΝ ΑΠΟΚΤΗΣΗ ΤΙΤΛΟΥ ΣΠΟΥΔΩΝ

Για την απονομή του διπλώματος σπουδών απαραίτητες προϋποθέσεις είναι:

- Επιτυχία στις εξετάσεις κάθε Εξαμήνου: Με το πέρας κάθε Εξαμήνου οι φοιτητές εξετάζονται σε γραπτές εξετάσεις. Η εξέταση είναι μία ανά εξάμηνο και αφορά στο σύνολο των θεωρητικών μαθημάτων του αντιστοίχου εξαμήνου. Δικαίωμα συμμετοχής στις εξετάσεις έχουν μόνο οι φοιτητές που θα συγκεντρώσουν το 80% των πιστωτικών μονάδων κάθε εξαμήνου.
- Επιτυχία στην προφορική εξέταση της Διπλωματικής Εργασίας: Στο πέρας της συγγραφής της, η ΔΕ κατατίθεται στη γραμματεία του ΠΜΣ. Στην περίπτωση ερευνητικών διπλωματικών εργασιών, η κατάθεση πρέπει να συνοδεύεται από το αποδεικτικό της υποβολής προς δημοσίευση σε ξενόγλωσσο περιοδικό. Η εξέταση γίνεται σε τριμελή επιτροπή η οποία ορίζεται μετά από πρόταση του επιβλέποντος τη ΔΕ η οποία εγκρίνεται από τη Συντονιστική Επιτροπή. Η εξέταση θεωρείται επιτυχής αν οι δύο από τους εξεταστές συμφωνήσουν. Στη ΔΕ απονέμεται ο βαθμός «Καλώς», «Λίαν Καλώς» ή «Άριστα» με πλειοψηφία μεταξύ των εξεταστών.

Επίσης, γίνεται ηλεκτρονική κατάθεση της διπλωματικής εργασίας στο Ψηφιακό Αποθετήριο "ΠΕΡΓΑΜΟΣ", σύμφωνα με τις αποφάσεις της Συγκλήτου του ΕΚΠΑ.

ΜΑΘΗΣΙΑΚΑ ΑΠΟΤΕΛΕΣΜΑΤΡΑ ΑΝΑ ΜΑΘΗΜΑ.

Περιγράφονται τα μαθησιακά αποτελέσματα του κάθε μαθήματος οι συγκεκριμένες γνώσεις, δεξιότητες και ικανότητες καταλλήλου επιπέδου που θα αποκτήσουν οι φοιτητές μετά την επιτυχή ολοκλήρωση του μαθήματος.

A1. ΒΑΣΙΚΕΣ ΕΠΙΣΤΗΜΕΣ ΣΤΗΝ ΟΦΘΑΛΜΟΛΟΓΙΑ (ECTS 7)

Ο φοιτητής θα έρθει σε επαφή με τις γενικές αρχές των βασικών επιστημών στην Οφθαλμολογία, που περιλαμβάνουν ανατομία, φυσιολογία, ιστολογία, παθολογική ανατομία, βιολογία, γενετική, ιατρική φυσική, φαρμακολογία, μικροβιολογία, οικονομικά της υγείας.

Γενικές Ικανότητες

Αναζήτηση, ανάλυση και σύνθεση δεδομένων και πληροφοριών, με τη χρήση και των απαραίτητων τεχνολογιών

Λήψη αποφάσεων

Εργασία σε διεπιστημονικό περιβάλλον

Άσκηση κριτικής και αυτοκριτικής

Προαγωγή της ελεύθερης, δημιουργικής και επαγωγικής σκέψης

A2. ΜΕΘΟΔΟΛΟΓΙΑ ΤΗΣ ΕΡΕΥΝΑΣ (ECTS 8)

Ο φοιτητής θα έρθει σε επαφή με τις βασικές αρχές της στατιστικής και της μεθοδολογίας της έρευνας.

Γενικές Ικανότητες

Παράγωγή νέων ερευνητικών ιδεών

Σχεδιασμός και διαχείριση έργων

Άσκηση κριτικής και αυτοκριτικής

Προαγωγή της ελεύθερης, δημιουργικής και επαγωγικής σκέψης

A3. ΑΠΕΙΚΟΝΙΣΗ ΚΑΙ ΑΓΓΕΙΑΚΕΣ ΠΑΘΗΣΕΙΣ ΑΜΦΙΒΛΗΣΤΡΟΕΙΔΟΥΣ (ECTS 7)

Ο φοιτητής θα έρθει σε επαφή με τις απεικονιστικές μεθόδους του αμφιβληστροειδούς (οπτική τομογραφία συνοχής, οπτική τομογραφία συνοχής-αγγειογραφία, αυτοφθορισμός,

φλουροαγγειογραφία, αγγειογραφία με το πράσινο της ινδοκυανίνης, υπερηχογραφία, ηλεκτροφυσιολογία) και με την παθολογία (διάγνωση και αντιμετώπιση) των αγγειακών παθήσεων του αμφιβληστροειδούς (διαβητική αμφιβληστροειδοπάθεια, αγγειακές αποφράξεις αμφιβληστροειδούς, υπερτασική αμφιβληστροειδοπάθεια, αιμοσφαιρινοπάθειες, τηλαγγειεκτασίες, νόσος Coats).

Γενικές Ικανότητες

Αναζήτηση, ανάλυση και σύνθεση δεδομένων και πληροφοριών, με τη χρήση και των απαραίτητων τεχνολογιών
Λήψη αποφάσεων

Εργασία σε διεπιστημονικό περιβάλλον
Άσκηση κριτικής και αυτοκριτικής
Προαγωγή της ελεύθερης, δημιουργικής και επαγωγικής σκέψης

A4. ΕΠΙΚΤΗΤΕΣ, ΚΛΗΡΟΝΟΜΙΚΕΣ, ΝΕΟΠΛΑΣΜΑΤΙΚΕΣ ΚΑΙ ΦΛΕΓΜΟΝΩΔΕΙΣ ΠΑΘΗΣΕΙΣ ΑΜΦΙΒΛΗΣΤΡΟΕΙΔΟΥΣ (ECTS 8)

Ο φοιτητής θα έρθει σε επαφή με την παθολογία (διάγνωση και αντιμετώπιση) των επίκτητων, κληρονομικών, νεοπλασματικών και φλεγμονωδών παθήσεων του αμφιβληστροειδούς (ηλικιακή εκφύλιση ωχράς, φάσμα παθήσεων παχυχοριοειδούς, μυωπική χοριοειδική νεοαγγείωση, αγγειοειδείς ταινίες, δυστροφίες αμφιβληστροειδούς, όγκοι χοριοαμφιβληστροειδούς, οπίσθιες ραγοειδίτιδες, κυστικό οίδημα ωχράς).

Γενικές Ικανότητες

Αναζήτηση, ανάλυση και σύνθεση δεδομένων και πληροφοριών, με τη χρήση και των απαραίτητων τεχνολογιών
Λήψη αποφάσεων
Εργασία σε διεπιστημονικό περιβάλλον
Άσκηση κριτικής και αυτοκριτικής
Προαγωγή της ελεύθερης, δημιουργικής και επαγωγικής σκέψης

B1. ΠΑΘΟΦΥΣΙΟΛΟΓΙΑ ΧΕΙΡΟΥΡΓΙΚΩΝ ΠΑΘΗΣΕΩΝ ΥΑΛΟΕΙΔΟΥΣ – ΑΜΦΙΒΛΗΣΤΡΟΕΙΔΟΥΣ (ECTS 7)

Ο φοιτητής θα έρθει σε επαφή με την φυσιολογία και την παθοφυσιολογία των παθήσεων του υαλοειδούς-αμφιβληστροειδούς (σύνδρομο υαλοειδοωχρικής έλξης, σπή ωχράς, επιαμφιβληστροειδική μεμβράνη, αποκόλληση αμφιβληστροειδούς, ενδοϋαλοειδική αιμορραγία, τραύματα οφθαλμού).

Γενικές Ικανότητες

Αναζήτηση, ανάλυση και σύνθεση δεδομένων και πληροφοριών, με τη χρήση και των απαραίτητων τεχνολογιών
Λήψη αποφάσεων
Εργασία σε διεπιστημονικό περιβάλλον
Άσκηση κριτικής και αυτοκριτικής
Προαγωγή της ελεύθερης, δημιουργικής και επαγωγικής σκέψης

B2. ΑΠΕΙΚΟΝΙΣΗ ΚΑΙ ΠΑΘΗΣΕΙΣ ΥΑΛΟΕΙΔΟΥΣ – ΑΜΦΙΒΛΗΣΤΡΟΕΙΔΟΥΣ (ECTS 8)

Ο φοιτητής θα έρθει σε επαφή με τα κλινικά και απεικονιστικά χαρακτηριστικά των παθήσεων υαλοειδούς-αμφιβληστροειδούς (σύνδρομο υαλοειδοωχρικής έλξης, σπή ωχράς, επιαμφιβληστροειδική μεμβράνη, αποκόλληση αμφιβληστροειδούς, ενδοϋαλοειδική αιμορραγία, τραύματα οφθαλμού).

Γενικές Ικανότητες

Αναζήτηση, ανάλυση και σύνθεση δεδομένων και πληροφοριών, με τη χρήση και των απαραίτητων τεχνολογιών
Λήψη αποφάσεων
Εργασία σε διεπιστημονικό περιβάλλον
Άσκηση κριτικής και αυτοκριτικής

Προαγωγή της ελεύθερης, δημιουργικής και επαγωγικής σκέψης

B3. ΒΑΣΙΚΕΣ ΑΡΧΕΣ ΧΕΙΡΟΥΡΓΙΚΗΣ (ECTS 8)

Ο φοιτητής θα έρθει σε επαφή με τις βασικές αρχές της χειρουργικής των παθήσεων υαλοειδούς-αμφιβληστροειδούς (σύνδρομο υαλοειδοωχρικής έλξης, σπή ωχράς, επιαμφιβληστροειδική μεμβράνη, αποκόλληση αμφιβληστροειδούς, ενδοϋαλοειδική αιμορραγία, τραύματα οφθαλμού) και τις τεχνικές που χρησιμοποιούνται (υαλοειδεκτομή, σκληρικό μόσχευμα, ρετινοπηξία με αέριο κλπ).

Γενικές Ικανότητες

Αναζήτηση, ανάλυση και σύνθεση δεδομένων και πληροφοριών, με τη χρήση και των απαραίτητων τεχνολογιών

Λήψη αποφάσεων

Εργασία σε διεπιστημονικό περιβάλλον

Άσκηση κριτικής και αυτοκριτικής

Προαγωγή της ελεύθερης, δημιουργικής και επαγωγικής σκέψης

B4. ΧΕΙΡΟΥΡΓΙΚΑ VIDEOS (ECTS 7)

Θα γίνει επίδειξη βίντεο με περιστατικά που αφορούν χειρουργική αντιμετώπιση παθήσεων υαλοειδούς-αμφιβληστροειδούς.

Γενικές Ικανότητες

Αναζήτηση, ανάλυση και σύνθεση δεδομένων και πληροφοριών, με τη χρήση και των απαραίτητων τεχνολογιών

Λήψη αποφάσεων

Εργασία σε διεπιστημονικό περιβάλλον

Άσκηση κριτικής και αυτοκριτικής

Προαγωγή της ελεύθερης, δημιουργικής και επαγωγικής σκέψης

G1. ΠΡΑΚΤΙΚΗ ΑΣΚΗΣΗ ΣΤΗΝ ΠΑΘΟΛΟΓΙΑ ΑΜΦΙΒΛΗΣΤΡΟΕΙΔΟΥΣ (ECTS 15)

Ο φοιτητής θα έχει τη δυνατότητα να αναγνωρίζει τις βασικές κλινικές οντότητες του αμφιβληστροειδούς και να λαμβάνει αποφάσεις για τη θεραπεία τους.

Γενικές Ικανότητες

Αναζήτηση, ανάλυση και σύνθεση δεδομένων και πληροφοριών, με τη χρήση και των απαραίτητων τεχνολογιών

Λήψη αποφάσεων

Αυτόνομη εργασία

Ομαδική εργασία

Εργασία σε διεπιστημονικό περιβάλλον

Παράγωγή νέων ερευνητικών ιδεών

Άσκηση κριτικής και αυτοκριτικής

Προαγωγή της ελεύθερης, δημιουργικής και επαγωγικής σκέψης

G2. ΠΡΑΚΤΙΚΗ ΑΣΚΗΣΗ ΣΤΗΝ ΧΕΙΡΟΥΡΓΙΚΗ ΑΜΦΙΒΛΗΣΤΡΟΕΙΔΟΥΣ (ECTS 15)

Ο φοιτητής θα έχει τη δυνατότητα να έρθει σε επαφή με χειρουργικές τεχνικές του αμφιβληστροειδούς που εφαρμόζει σε τεχνητούς οφθαλμούς, wet labs καθώς και σε προσομοιωτές. (Τοποθέτηση φακών, Υαλοειδεκτομή, αφαίρεση μεμβράνης, καταρράκτη κ.α.)

Γενικές Ικανότητες

Αναζήτηση, ανάλυση και σύνθεση δεδομένων και πληροφοριών, με τη χρήση και των απαραίτητων τεχνολογιών

Λήψη αποφάσεων

Αυτόνομη εργασία

Ομαδική εργασία

Εργασία σε διεπιστημονικό περιβάλλον

Παράγωγή νέων ερευνητικών ιδεών

Άσκηση κριτικής και αυτοκριτικής

Προαγωγή της ελεύθερης, δημιουργικής και επαγωγικής σκέψης

ΔΙΠΛΩΜΑΤΙΚΗ ΕΡΓΑΣΙΑ (ECTS 30)

Γνώση μεθοδολογίας για την εκπόνηση διπλωματικής εργασίας

1. Εισαγωγή

Σύμφωνα με τον Εσωτερικό Κανονισμό Σπουδών του Προγράμματος Μεταπτυχιακών Σπουδών (ΠΜΣ) «**Σύγχρονες Προσεγγίσεις στην Παθολογία και Χειρουργική του Αμφιβληστροειδούς**», η εκπόνηση της μεταπτυχιακής διπλωματικής εργασίας πραγματοποιείται κατά τη διάρκεια του 4ου εξαμήνου σπουδών και αντιστοιχεί σε 30 από τις συνολικά 120 διδακτικές μονάδες (ECTS), ενώ τα υποχρεωτικά μαθήματα μαζί με την πρακτική άσκηση συμπληρώνουν τις υπόλοιπες 90 διδακτικές μονάδες.

Για να είναι εφικτή η ανάθεση της διπλωματικής εργασίας, οι φοιτητές/τριες πρέπει να έχουν ολοκληρώσει επιτυχώς τα υποχρεωτικά μαθήματα με ελάχιστη βαθμολογία 5/10. Κάθε μεταπτυχιακός/ή φοιτητής/τρια οφείλει να συγγράψει διπλωματική εργασία σε θέμα συναφές με τα γνωστικά πεδία και αντικείμενα του ΠΜΣ.

Οι διπλωματικές εργασίες αποσκοπούν στην παραγωγή νέας γνώσης και η ποιότητα τους θα πρέπει να επιτρέπει τη δημοσίευση των αποτελεσμάτων τους σε έγκριτα επιστημονικά περιοδικά και την παρουσίασή τους σε συνέδρια στην Ελλάδα και στο εξωτερικό.

2. Διαδικασία Επιλογής Θέματος και Ανάθεσης

Η ανάθεση της διπλωματικής εργασίας γίνεται μετά την παρακολούθηση όλων των μαθημάτων του προγράμματος σπουδών και την επιτυχή εξέταση σε αυτά. Οι μεταπτυχιακοί/ές φοιτητές/τριες σε συνεργασία με τους/τις διδάσκοντες/ουσες του ΠΜΣ διερευνούν πιθανά θέματα διπλωματικών εργασιών πριν ή/και κατά τη διάρκεια του 4ου εξαμήνου σπουδών. Στα κριτήρια επιλογής θέματος περιλαμβάνονται:

- α) η συνάφεια με το γνωστικό αντικείμενο του προγράμματος σπουδών του ΠΜΣ,
- β) η πρωτοτυπία σε επίπεδο θέματος ή/και μεθοδολογίας,
- γ) η παραγωγή νέας γνώσης ή και ο εμπλουτισμός της υπάρχουσας.

Εφόσον οι φοιτητές/τριες καταλήξουν σε θέμα, καλούνται να υποβάλλουν προς την Συντονιστική Επιτροπή (ΣΕ) αίτηση, την οποία συνυπογράφουν με τον/την επιβλέποντα/ουσα (Υπόδειγμα 1). Στην αίτηση αναγράφεται ο προτεινόμενος τίτλος της διπλωματικής εργασίας, η γλώσσα συγγραφής (ελληνική ή αγγλική), ο/η επιβλέπων/ουσα και επισυνάπτεται περίληψη της προτεινόμενης εργασίας. Ως επιβλέποντες/ουσες ορίζονται οι διδάσκοντες/ουσες του ΠΜΣ, τα ονόματα των οποίων μαζί με τα σχετικά θέματα των διπλωματικών εργασιών επικυρώνονται από την Συνέλευση της Ιατρικής Σχολής, η οποία ορίζει επίσης την Τριμελή Εξεταστική Επιτροπή (ΤΕΕ) για την έγκριση της εργασίας, ένα από τα μέλη της οποίας είναι και ο/η επιβλέπων/ουσα.

Για τις ερευνητικές διπλωματικές εργασίες, όπου αυτό κρίνεται αναγκαίο, οι φοιτητές/τριες πρέπει να καταθέσουν και να λάβουν έγκριση του ερευνητικού τους πρωτοκόλλου από το Επιστημονικό Συμβούλιο του Νοσοκομείου ή από τις αντίστοιχες Επιτροπές Ηθικής και Δεοντολογίας άλλων φορέων στους οποίους πρόκειται να πραγματοποιηθεί η έρευνά τους.

3. Υποβολή και Παρουσίαση

Όταν ο/η μεταπτυχιακός/ή φοιτητής/τρια ολοκληρώσει τη συγγραφή της διπλωματικής εργασίας του, καταθέτει στη Γραμματεία του ΠΜΣ βεβαίωση ολοκλήρωσής της (Υπόδειγμα 2).

Πριν από την ημερομηνία παρουσίασης της διπλωματικής εργασίας, ο/η φοιτητής/τρια οφείλει να καταθέσει στη Γραμματεία του ΠΜΣ, 4 αντίγραφα της διπλωματικής εργασίας του/της σε έντυπη μορφή (ένα για κάθε μέλος της ΤΕΕ και ένα για τη γραμματεία) και 1 αντίγραφο σε ηλεκτρονική μορφή. Η ημερομηνία, η διάρκεια και οι κανόνες διεξαγωγής της παρουσίασης, καθορίζονται από τη ΣΕ και ανακοινώνονται εγκαίρως στους/στις φοιτητές/τριες.

Για να αξιολογηθεί και να εγκριθεί η διπλωματική εργασία, ο/η μεταπτυχιακός/ή φοιτητής/τρια οφείλει να την υποστηρίξει ενώπιον της Τριμελούς Εξεταστικής Επιτροπής σε ανοικτό ακροατήριο. Η διπλωματική εργασία γίνεται αποδεκτή κατά πλειοψηφία και βαθμολογείται με άριστα το 10. Η αρνητική ψήφος αιτιολογείται εγγράφως. Μετά την παρουσίαση, συντάσσεται πρακτικό (από τη γραμματεία) που υπογράφεται από τα μέλη της Τριμελούς Εξεταστικής Επιτροπής.

Προαπαιτούμενα για την απονομή **Διπλώματος Μεταπτυχιακών Σπουδών (ΔΜΣ)** και την **Ορκωμοσία:**

- Υποβολή του πλήρους κειμένου της διπλωματικής εργασίας σε έντυπη και ηλεκτρονική μορφή στη Γραμματεία του ΠΜΣ
- Παρουσίαση της διπλωματικής εργασίας στην ΤΕΕ
- Πρακτικό επιτυχούς αξιολόγησης διπλωματικής εργασίας υπογεγραμμένο από την ΤΕΕ
- Απόφαση έγκρισης του ερευνητικού πρωτοκόλλου από το Επιστημονικό Συμβούλιο του Νοσοκομείου ή από τις αντίστοιχες Επιτροπές Ηθικής και Δεοντολογίας άλλων φορέων στους οποίους πραγματοποιήθηκε η έρευνά (όπου απαιτείται)
- Επιστημονικό άρθρο ή άρθρα που προέκυψαν και η απόδειξη υποβολής του προς δημοσίευση (όπου απαιτείται)
- Ανάρτηση της διπλωματικής εργασίας στο Ψηφιακό Αποθετήριο «ΠΕΡΓΑΜΟΣ» (οδηγίες για την ανάρτηση αποστέλλονται μετά την παρουσίαση)

4. Κατηγορίες Διπλωματικών Εργασιών

Οι διπλωματικές εργασίες που δύναται να εκπονήσει ο/η μεταπτυχιακός/ή φοιτητής/τρια διακρίνονται σε εργασίες ανασκόπησης και σε ερευνητικές.

Διπλωματικές Εργασίες Ανασκόπησης: Περιλαμβάνουν την ανασκόπηση ενός θέματος της βιβλιογραφίας. Το σύνολο της εργασίας δεν πρέπει να υπερβαίνει τις 50 σελίδες συμπεριλαμβανομένων των βιβλιογραφικών αναφορών. Ενθαρρύνεται η υποβολή της εργασίας προς δημοσίευση σε ελληνικό ή ξενόγλωσσο ιατρικό περιοδικό.

Ερευνητικές Διπλωματικές Εργασίες: Στις εργασίες αυτές οι φοιτητές/τριες συνεργάζονται για την ολοκλήρωση μίας ερευνητικής προσπάθειας (βασικής, πειραματικής ή κλινικής έρευνας) υπό την επίβλεψη ενός εκ των μελών της Συντονιστικής Επιτροπής ή των λοιπών διδασκόντων. Σκοπός είναι να εκπονηθεί μία ερευνητική εργασία, η οποία θα δημοσιευθεί σε ξενόγλωσσο ιατρικό περιοδικό, στην οποία τα ονόματα των φοιτητών/τριών θα φέρονται πρώτα ή δεύτερα στη σειρά των συγγραφέων. Το σύνολο της εργασίας δεν πρέπει να υπερβαίνει τις 50 σελίδες συμπεριλαμβανομένων των βιβλιογραφικών αναφορών και πρέπει να απαρτίζεται από ένα αρχικό γενικό μέρος ως 20 σελίδες και ένα ειδικό μέρος.

5. Συγγραφή Διπλωματικής Εργασίας

Η γλώσσα συγγραφής της διπλωματικής εργασίας είναι η ελληνική ή η αγγλική και ορίζεται μαζί με την δήλωση του θέματος. Το κείμενο της διπλωματικής εργασίας θα πρέπει να είναι οργανωμένο με συνοχή και πρωτοτυπία, να αναπτύσσεται σε ενότητες (ή κεφάλαια) και να χαρακτηρίζεται από πληρότητα και επιστημονικότητα.

Απαραίτητη είναι η απουσία γραμματικών, ορθογραφικών και συντακτικών λαθών, καθώς η εργασία έχει δημοσιεύσιμο επίπεδο και θα αναρτηθεί στη ιστοσελίδα του ΠΜΣ.

Σε όλη τη διάρκεια εκπόνησης της διπλωματικής εργασίας πρέπει να υπάρχει συνεργασία – επικοινωνία του/της μεταπτυχιακού/ής φοιτητή/τριας με τον/την επιβλέποντα/ουσα.

Η Διπλωματική Εργασία θα πρέπει να συνοδεύεται από Υπεύθυνη Δήλωση περί μη Λογοκλοπής, υπογεγραμμένη από τον/την φοιτητή/τρια, η οποία θα πρέπει να τοποθετηθεί στην προτελευταία σελίδα της εργασίας (Υπόδειγμα 3).

A. ΓΕΝΙΚΟΙ ΚΑΝΟΝΕΣ ΣΥΓΓΡΑΦΗΣ

- Γραμματοσειρά Arial σε μέγεθος:
12pt (κυρίως κείμενο),
12pt bold (τίτλοι υποκεφαλαίων/υποενοτήτων),
14pt bold (τίτλοι κεφαλαίων/ενοτήτων),
16pt bold (τίτλος διπλωματικής εργασίας)
- Απόσταση 2,5 cm από κάθε πλευρά της σελίδας
- Διάστιχο 1,5 χωρίς απόσταση ανάμεσα στις παραγράφους
- Η αρίθμηση των σελίδων πρέπει να είναι συνεχής και οι αριθμοί πρέπει να εμφανίζονται στο κάτω μέρος της σελίδας στο κέντρο
- Συντμήσεις λέξεων ή φράσεων (abbreviations) επιτρέπονται μέσα στο κείμενο, αρκεί να αναφέρονται σε παρένθεση, δίπλα στην πρώτη εμφάνιση των αντίστοιχων λέξεων ή φράσεων στο κείμενο. Συντμήσεις λέξεων ή φράσεων δεν επιτρέπονται στον τίτλο της διπλωματικής εργασίας καθώς και στους τίτλους κεφαλαίων/υποκεφαλαίων και ενοτήτων/υποενοτήτων.
- Σελίδα A4 (εκτύπωση στην πρώτη σελίδα του κάθε φύλλου)

B. ΔΟΜΗ ΤΕΛΙΚΟΥ ΚΕΙΜΕΝΟΥ

Εξώφυλλο (1ο φύλλο)

Αποτελεί υποχρεωτικά την πρώτη σελίδα της διπλωματικής εργασίας και περιλαμβάνει κατά σειρά, Ίδρυμα, τίτλο ΠΜΣ, τίτλο διπλωματικής εργασίας, ονοματεπώνυμο μεταπτυχιακού/ής φοιτητή/τριας, τόπο και χρονολογία (Υπόδειγμα 4 και 5).

Ο ΤΙΤΛΟΣ της Διπλωματικής Εργασίας πρέπει να είναι ενδεικτικός του περιεχομένου, συνοπτικός και κατανοητός, χωρίς συντμήσεις και ρήματα, και να μην υπερβαίνει τις 15 λέξεις.

Εσώφυλλο (2ο φύλλο)

Σελίδα μελών ορισθείσας Τριμελούς Εξεταστικής Επιτροπής (Υπόδειγμα 6 και 7).

Αφιέρωση (προαιρετικά - 3ο φύλλο)

Προσωπική αφιέρωση σε ανθρώπους που ενέπνευσαν ή υποστήριξαν τον/την φοιτητή/τρια κατά τη διάρκεια της ερευνητικής διαδικασίας.

Ευχαριστίες (προαιρετικά - 4ο φύλλο)

Ο/Η φοιτητής/τρια μπορεί να εκφράσει τις ευχαριστίες του/της σε όσους συνέβαλαν ουσιαστικά στη διαδικασία εκπόνησης της διπλωματικής του/της εργασίας. Η συντομία, η ευγένεια και η εγκράτεια θα πρέπει να διακρίνουν τις ευχαριστίες μίας εργασίας.

Περιεχόμενα (5ο φύλλο)

Αποτυπώνεται το σύνολο των περιεχομένων της διπλωματικής εργασίας με την αντίστοιχη σελιδοποίηση, τα περιεχόμενα πινάκων, γραφημάτων, εικόνων, καθώς και οι πίνακες των συντμήσεων που έχουν χρησιμοποιηθεί στο κείμενο.

Περίληψη στην Ελληνική γλώσσα

Σύντομη περίληψη της διπλωματικής εργασίας στην ελληνική γλώσσα, 250 έως 300 λέξεων.

Περίληψη στην Αγγλική γλώσσα

Σύντομη περίληψη της διπλωματικής εργασίας στην αγγλική γλώσσα, 250 έως 300 λέξεων. Η περίληψη στην αγγλική θα πρέπει να είναι ακριβώς ίδια με τη περίληψη στην ελληνική γλώσσα.

Κυρίως κείμενο

Το κυρίως κείμενο θα πρέπει να χαρακτηρίζεται από πληρότητα, επιστημονικότητα, οργάνωση και γλωσσική σαφήνεια. Προκειμένου περί ερευνητικών εργασιών, αυτό περιλαμβάνει γενικό μέρος και ειδικό μέρος.

Κάθε εικόνα, γράφημα ή πίνακας, πρέπει να συνοδεύεται στο κάτω μέρος του από σύντομη λεζάντα, να σχολιάζεται και να αναφέρεται στο κείμενο, να αριθμείται με την σειρά που εμφανίζεται (αύξουσα σειρά) και να φέρει βιβλιογραφικό δείκτη που θα υποδηλώνει την πηγή. Είναι απαραίτητο να ενσωματώνονται σωστά οι βιβλιογραφικές παραπομπές στο κείμενο, προκειμένου να τεκμηριώνεται η χρήση των πηγών και να ενισχύεται η εγκυρότητα της διπλωματικής εργασίας. Η σωστή αναφορά στην βιβλιογραφία δίνει αξία σε κάθε επιστημονικό κείμενο και τεκμηριώνει το περιεχόμενό του.

Συμπεράσματα

Αναγράφονται συνοπτικά και δεν φέρουν ποτέ δείκτες βιβλιογραφίας γιατί αφορούν τις απόψεις και τα συμπεράσματα του/της φοιτητή/τριας που προέκυψαν από την επιστημονική εργασία του/της.

Βιβλιογραφία

Οι βιβλιογραφικές παραπομπές θα πρέπει να αριθμούνται με τη σειρά που εμφανίζονται μέσα στο κείμενο (αύξουσα σειρά), σε μορφή εκθέτη στο τέλος της πρότασης και να ακολουθούν κατά προτίμηση το σύστημα Vancouver.

Η συνολική βιβλιογραφία θα πρέπει να είναι ενιαία (ξενόγλωσση και ελληνική) και να τοποθετείται με αύξουσα σειρά στο τέλος της διπλωματικής εργασίας, και όχι στο τέλος κάθε κεφαλαίου, διευκολύνοντας έτσι την αναζήτηση.

Κάθε αναφορά πρέπει να παρέχει πλήρεις πληροφορίες για την πηγή, όπως τον/τους συγγραφέα/είς, τον τίτλο του έργου, τον τίτλο της δημοσίευσης, το έτος δημοσίευσης, τον τόμο, τον αριθμό τεύχους, τις σελίδες, τον αριθμό DOI, ανάλογα με την προέλευσή της.

Παραδείγματα:

Εάν πρόκειται για βιβλίο

Επίθετο Αρχικό Ονόματος. Τίτλος βιβλίου. Έκδοση. Πόλη έκδοσης: Εκδοτικός Οίκος; Χρονολογία.

Kanski JJ. Clinical Ophthalmology: A Systematic Approach. 8th ed. Edinburgh: Elsevier Saunders; 2016.

Εάν πρόκειται για άρθρο σε επιστημονικό περιοδικό

Επίθετο Αρχικό Ονόματος. (εάν οι συγγραφείς είναι περισσότεροι από έξι, αναφέρονται οι πρώτοι έξι και ακολουθεί "et al") Τίτλος Άρθρου. Τίτλος Επιστημονικού Περιοδικού. Χρονολογία; Τεύχος: σελίδες. DOI.

Papaconstantinou D, Georgalas I, Kourtis N, Pitsas C, Karmiris E, Koutsandrea C, et al. Preliminary results following the use of a fixed combination of timolol–brimonidine in patients with ocular hypertension and primary open-angle glaucoma. *Clinical Ophthalmology*. 2009;3:227-230. DOI: 10.2147/OPHTH.S5053.

Αποφεύγουμε να χρησιμοποιούμε ως βιβλιογραφικές αναφορές ανακοινώσεις σε συνέδρια ή άρθρα από το διαδίκτυο ή μη επιστημονικά περιοδικά (εκτός από εκείνα κυβερνητικών αναφορών π.χ. WHO).

Σημειώνεται ότι υπάρχουν εξειδικευμένα προγράμματα που αυτοματοποιούν την εισαγωγή των αναφορών και διευκολύνουν τη διαχείριση και την μορφοποίηση της βιβλιογραφίας ανάλογα με τις προτιμήσεις του χρήστη, όπως τα EndNote, Zotero, Mendeley.

Παραρτήματα (όπου απαιτείται)

Στα παραρτήματα (ένα ή περισσότερα) εντάσσεται το υλικό που δεν χρειάζεται να τοποθετηθεί μέσα στο κυρίως κείμενο της διπλωματικής εργασίας όπως ερωτηματολόγια μελετών, έντυπα συγκατάθεσης, εγχειρίδια, κα.

Σελίδα Υπογραφής Υπεύθυνης Δήλωσης περί μη Λογοκλοπής.

Αποτελεί την προτελευταία σελίδα της διπλωματικής εργασίας.

Οπισθόφυλλο

Αποτελεί την τελευταία σελίδα της διπλωματικής εργασίας (Υπόδειγμα 8).

6. Παράρτημα

Περιλαμβάνει τον πλήρη κατάλογο των υποδειγμάτων που αναφέρονται στο κείμενο.

ΥΠΟΔΕΙΓΜΑ 1: ΑΙΤΗΣΗ ΟΡΙΣΜΟΥ ΘΕΜΑΤΟΣ ΔΙΠΛΩΜΑΤΙΚΗΣ ΕΡΓΑΣΙΑΣ



ΕΛΛΗΝΙΚΗ ΔΗΜΟΚΡΑΤΙΑ
Εθνικόν και Καποδιστριακόν
Πανεπιστήμιον Αθηνών

ΙΔΡΥΘΕΝ ΤΟ 1837

ΣΧΟΛΗ ΕΠΙΣΤΗΜΩΝ ΥΓΕΙΑΣ - ΙΑΤΡΙΚΗ ΣΧΟΛΗ

ΠΡΟΓΡΑΜΜΑ ΜΕΤΑΠΤΥΧΙΑΚΩΝ ΣΠΟΥΔΩΝ

**«ΣΥΓΧΡΟΝΕΣ ΠΡΟΣΕΓΓΙΣΕΙΣ ΣΤΗΝ ΠΑΘΟΛΟΓΙΑ ΚΑΙ
ΧΕΙΡΟΥΡΓΙΚΗ ΤΟΥ ΑΝΦΙΒΛΗΣΤΡΟΕΙΔΟΥΣ»**

ΠΡΟΣ:

Συντονιστική Επιτροπή ΠΜΣ

**ΑΙΤΗΣΗ
(ΟΡΙΣΜΟΥ ΘΕΜΑΤΟΣ ΔΙΠΛΩΜΑΤΙΚΗΣ ΕΡΓΑΣΙΑΣ)**

Ο/Η με ΑΜ, μεταπτυχιακός/ή
φοιτητής/τρια του ΠΜΣ «ΣΥΓΧΡΟΝΕΣ ΠΡΟΣΕΓΓΙΣΕΙΣ ΣΤΗΝ ΠΑΘΟΛΟΓΙΑ ΚΑΙ ΧΕΙΡΟΥΡΓΙΚΗ ΤΟΥ
ΑΜΦΙΒΛΗΣΤΡΟΕΙΔΟΥΣ», αιτούμαι τον ορισμό θέματος της διπλωματικής μου εργασίας.

Προτεινόμενος τίτλος (επισυνάπτεται περίληψη):

Προτεινόμενη γλώσσα συγγραφής:

Προτεινόμενος/η Επιβλέπων/ουσα:

Προτεινόμενα Μέλη Τριμελούς Εξεταστικής Επιτροπής:

Αθήνα,/...../.....

Ο/Η Μεταπτυχιακός/ή Φοιτητής/τρια
Όνομα Επώνυμο

Ο/Η Επιβλέπων/ουσα
Όνομα Επώνυμο

.....

.....

ΠΕΡΙΛΗΨΗ ΔΙΠΛΩΜΑΤΙΚΗΣ ΕΡΓΑΣΙΑΣ

ΥΠΟΔΕΙΓΜΑ 2: ΒΕΒΑΙΩΣΗ ΟΛΟΚΛΗΡΩΣΗΣ ΔΙΠΛΩΜΑΤΙΚΗΣ ΕΡΓΑΣΙΑΣ



ΕΛΛΗΝΙΚΗ ΔΗΜΟΚΡΑΤΙΑ
**Εθνικόν και Καποδιστριακόν
Πανεπιστήμιον Αθηνών**

— ΙΔΡΥΘΕΝ ΤΟ 1837 —

ΣΧΟΛΗ ΕΠΙΣΤΗΜΩΝ ΥΓΕΙΑΣ - ΙΑΤΡΙΚΗ ΣΧΟΛΗ

ΠΡΟΓΡΑΜΜΑ ΜΕΤΑΠΤΥΧΙΑΚΩΝ ΣΠΟΥΔΩΝ

**«ΣΥΓΧΡΟΝΕΣ ΠΡΟΣΕΓΓΙΣΕΙΣ ΣΤΗΝ ΠΑΘΟΛΟΓΙΑ ΚΑΙ
ΧΕΙΡΟΥΡΓΙΚΗ ΤΟΥ ΑΝΦΙΒΛΗΣΤΡΟΕΙΔΟΥΣ»**

ΠΡΟΣ:

Συντονιστική Επιτροπή ΠΜΣ

**ΒΕΒΑΙΩΣΗ
(ΟΛΟΚΛΗΡΩΣΗΣ ΔΙΠΛΩΜΑΤΙΚΗΣ ΕΡΓΑΣΙΑΣ)**

Ο/Η με ΑΜ, μεταπτυχιακός/ή
φοιτητής/τρια του ΠΜΣ «ΣΥΓΧΡΟΝΕΣ ΠΡΟΣΕΓΓΙΣΕΙΣ ΣΤΗΝ ΠΑΘΟΛΟΓΙΑ ΚΑΙ ΧΕΙΡΟΥΡΓΙΚΗ ΤΟΥ
ΑΜΦΙΒΛΗΣΤΡΟΕΙΔΟΥΣ», **βεβαιώνω ότι ολοκλήρωσα τη συγγραφή της Διπλωματικής Εργασίας
μου με τίτλο**

Αθήνα,/...../.....

Ο/Η Μεταπτυχιακός/ή Φοιτητής/τρια
Όνομα Επώνυμο

Ο/Η Επιβλέπων/ουσα
Όνομα Επώνυμο

ΥΠΕΥΘΥΝΗ ΔΗΛΩΣΗ

(ΠΕΡΙ ΜΗ ΛΟΓΟΚΛΟΠΗΣ)

Ο/Η ΤΟΥ
με ΑΜ, γνωρίζοντας τις συνέπειες της λογοκλοπής, δηλώνω υπεύθυνα ότι είμαι ο/η
συγγραφέας της παρούσας **Διπλωματικής Εργασίας**, με τίτλο

.....
που εκπονήθηκε στα πλαίσια του ΠΜΣ «**Σύγχρονες Προσεγγίσεις στην Παθολογία και Χειρουργική
του Αμφιβληστροειδούς**», της Ιατρικής Σχολής του Ε.Κ.Π.Α.. Η παρούσα διπλωματική εργασία **δεν**
αποτελεί αντιγραφή από έντυπες ή ηλεκτρονικές πηγές, μετάφραση από ξενόγλωσσες πηγές και
αναπαραγωγή από εργασίες άλλων συγγραφέων, ούτε προέρχεται από ανάθεση σε τρίτους.
Αποτελεί προϊόν αυστηρά προσωπικής εργασίας και όλες οι πηγές που χρησιμοποιήθηκαν
αναφέρονται σαφώς στη βιβλιογραφία και στο κείμενο, ενώ κάθε εξωτερική βοήθεια, αν υπήρξε,
αναγνωρίζεται ρητά σύμφωνα με τους κανόνες της ακαδημαϊκής δεοντολογίας περί αποφυγής της
λογοκλοπής.

Αθήνα,/...../.....

Ο/Η Μεταπτυχιακός/ή Φοιτητής/τρια
Όνομα Επώνυμο

.....



ΕΘΝΙΚΟ ΚΑΙ ΚΑΠΟΔΙΣΤΡΙΑΚΟ ΠΑΝΕΠΙΣΤΗΜΙΟ ΑΘΗΝΩΝ
ΙΑΤΡΙΚΗ ΣΧΟΛΗ
ΠΡΟΓΡΑΜΜΑ ΜΕΤΑΠΤΥΧΙΑΚΩΝ ΣΠΟΥΔΩΝ
«ΣΥΓΧΡΟΝΕΣ ΠΡΟΣΕΓΓΙΣΕΙΣ ΣΤΗΝ ΠΑΘΟΛΟΓΙΑ ΚΑΙ
ΧΕΙΡΟΥΡΓΙΚΗ ΤΟΥ ΑΜΦΙΒΛΗΣΤΡΟΕΙΔΟΥΣ»

ΔΙΕΥΘΥΝΤΗΣ: ΚΑΘΗΓΗΤΗΣ Η. ΓΕΩΡΓΑΛΑΣ

ΔΙΠΛΩΜΑΤΙΚΗ ΕΡΓΑΣΙΑ

ΤΙΤΛΟΣ ΔΙΠΛΩΜΑΤΙΚΗΣ ΕΡΓΑΣΙΑΣ

ΟΝΟΜΑ ΕΠΙΘΕΤΟ

ΑΘΗΝΑ, ΜΗΝΑΣ ΕΤΟΣ



NATIONAL AND KAPODISTRIAN UNIVERSITY OF ATHENS

SCHOOL OF MEDICINE

POSTGRADUATE PROGRAM

“MEDICAL AND SURGICAL RETINA MODERN APPROACHES”

DIRECTOR: PROFESSOR I. GEORGALAS

POSTGRADUATE THESIS

TITLE OF THESIS

NAME SURNAME

ATHENS, MONTH YEAR



ΕΘΝΙΚΟ ΚΑΙ ΚΑΠΟΔΙΣΤΡΙΑΚΟ ΠΑΝΕΠΙΣΤΗΜΙΟ ΑΘΗΝΩΝ

ΙΑΤΡΙΚΗ ΣΧΟΛΗ

ΠΡΟΓΡΑΜΜΑ ΜΕΤΑΠΤΥΧΙΑΚΩΝ ΣΠΟΥΔΩΝ

**«ΣΥΓΧΡΟΝΕΣ ΠΡΟΣΕΓΓΙΣΕΙΣ ΣΤΗΝ ΠΑΘΟΛΟΓΙΑ ΚΑΙ ΧΕΙΡΟΥΡΓΙΚΗ ΤΟΥ
ΑΜΦΙΒΛΗΣΤΡΟΕΙΔΟΥΣ»**

ΔΙΕΥΘΥΝΤΗΣ: ΚΑΘΗΓΗΤΗΣ Η. ΓΕΩΡΓΑΛΑΣ

ΔΙΠΛΩΜΑΤΙΚΗ ΕΡΓΑΣΙΑ

ΤΙΤΛΟΣ ΔΙΠΛΩΜΑΤΙΚΗΣ ΕΡΓΑΣΙΑΣ

ΟΝΟΜΑ ΕΠΩΝΥΜΟ

ΕΠΙΒΛΕΠΩΝ/ΟΥΣΑ: ΟΝΟΜΑ ΕΠΩΝΥΜΟ

ΤΡΙΜΕΛΗΣ ΕΞΕΤΑΣΤΙΚΗ ΕΠΙΤΡΟΠΗ

Όνομα Επώνυμο, Επιβλέπων/ουσα

Όνομα Επώνυμο, Μέλος

Όνομα Επώνυμο, Μέλος

ΑΘΗΝΑ, ΜΗΝΑΣ ΕΤΟΣ



NATIONAL AND KAPODISTRIAN UNIVERSITY OF ATHENS
SCHOOL OF MEDICINE
POSTGRADUATE PROGRAM
“MEDICAL AND SURGICAL RETINA MODERN APPROACHES”
DIRECTOR: PROFESSOR I. GEORGALAS

POSTGRADUATE THESIS

TITLE OF THESIS

NAME SURNAME

SUPERVISOR: NAME SURNAME

THREE-MEMBER EVALUATION COMMITTEE

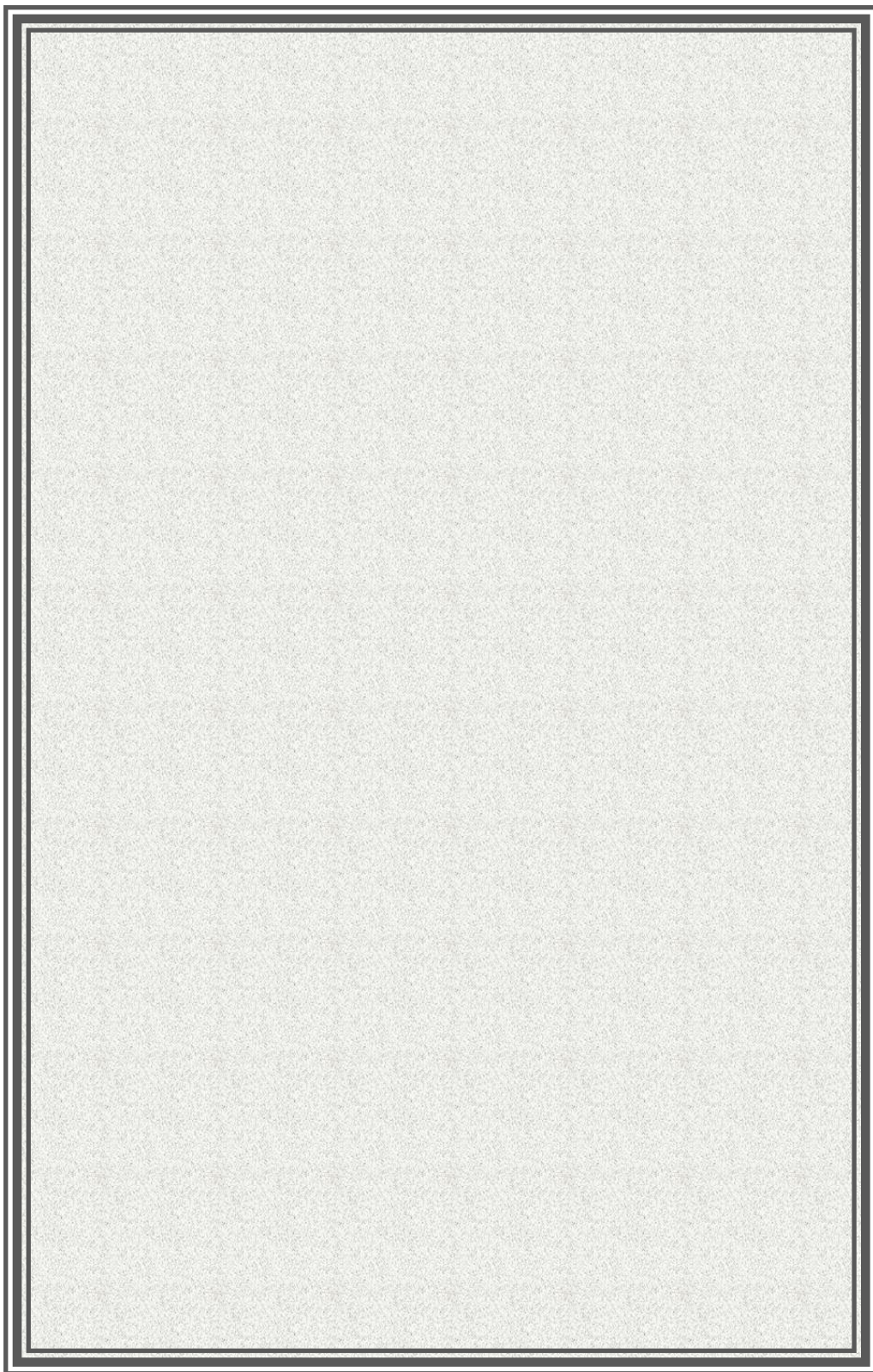
Name Surname, Supervisor

Name Surname, Member

Name Surname, Member

ATHENS, MONTH YEAR

ΥΠΟΔΕΙΓΜΑ 8: ΟΠΙΣΘΟΦΥΛΛΟ



Η ΣΥΝΤΟΝΙΣΤΙΚΗ ΕΠΙΤΡΟΠΗ



Ηλίας Γεωργάλας (igeorgalas@med.uoa.gr, igeorgalas@yahoo.com)

Διευθυντής της Συντονιστικής Επιτροπής

Καθηγητής Οφθαλμολογίας της Ιατρικής Σχολής του Εθνικού και Καποδιστριακού Πανεπιστημίου Αθηνών, στην Α' Πανεπιστημιακή Οφθαλμολογική Κλινική του Γενικού Νοσοκομείου Αθηνών «Γ. Γεννηματάς». Διευθυντής του Προγράμματος Μεταπτυχιακών Σπουδών (ΠΜΣ) «Σύγχρονες Προσεγγίσεις στην Παθολογία και Χειρουργική του Αμφιβληστροειδούς» και ιδρυτής του πρώτου Κέντρου Γονιδιακής Θεραπείας στην Ελλάδα και του δέκατου Πανευρωπαϊκά. Αποφοίτησε από την Ιατρική Σχολή του Εθνικού και Καποδιστριακού Πανεπιστημίου Αθηνών, όπου και εκπόνησε τη Διδακτορική του Διατριβή. Ολοκλήρωσε την ειδικότητα της Οφθαλμολογίας στην Α' Πανεπιστημιακή Οφθαλμολογική Κλινική του Γενικού Νοσοκομείου Αθηνών «Γ. Γεννηματάς» και μετεκπαιδεύτηκε στην χειρουργική Αμφιβληστροειδούς - Υαλοειδούς και Καταρράκτη στο Moorfields Eye Hospital του Λονδίνου. Ενεργό μέλος σε Διεθνείς και Ελληνικές Επιστημονικές Οφθαλμολογικές Εταιρείες με σημαντική συγγραφική και ερευνητική δραστηριότητα, καθώς και πληθώρα δημοσιεύσεων σε καταξιωμένα ελληνικά και διεθνή επιστημονικά περιοδικά.



Παναγιώτης Θεοδοσιάδης (patheo@med.uoa.gr)

Μέλος της Συντονιστικής Επιτροπής

Καθηγητής Οφθαλμολογίας της Ιατρικής Σχολής του Εθνικού και Καποδιστριακού Πανεπιστημίου Αθηνών και Διευθυντής της Β' Πανεπιστημιακής Οφθαλμολογικής Κλινικής από το 2010 έως σήμερα. Αποφοίτησε από την Ιατρική Σχολή του Εθνικού και Καποδιστριακού Πανεπιστημίου Αθηνών (1989) και μετεκπαιδεύτηκε στο Massachusetts Eye and Ear, Harvard Medical School (1992-1994 και 1996-1997). Μετά το πέρας της ειδικότητάς του, εργάστηκε στην Α' Οφθαλμολογική Κλινική, στα ειδικά Τμήματα του Αμφιβληστροειδούς και του Υαλοειδούς, μέχρι τον διορισμό του στη βαθμίδα του Λέκτορα. Στη Β' Οφθαλμολογική Κλινική (2005-σήμερα), εκτός από το γενικό κλινικό οφθαλμολογικό έργο, εξειδικεύεται στο χειρουργείο του οπισθίου ημιμορίου του οφθαλμού και στις παθήσεις του αμφιβληστροειδούς. Είναι μέλος σε Διεθνείς και Ελληνικές Επιστημονικές Εταιρείες Οφθαλμολογίας με συγγραφικό - επιστημονικό έργο, όπως αποτυπώνεται από τις δημοσιεύσεις σε έγκριτα ελληνικά και διεθνή επιστημονικά περιοδικά.



Δημήτριος Παπακωνσταντίνου (dpapakost@med.uoa.gr)

Μέλος της Συντονιστικής Επιτροπής

Καθηγητής Οφθαλμολογίας της Ιατρικής Σχολής του Εθνικού και Καποδιστριακού Πανεπιστημίου Αθηνών και Διευθυντής της Α' Οφθαλμολογικής Πανεπιστημιακής Κλινικής του Γενικού Νοσοκομείου Αθηνών «Γ. Γεννηματάς». Τ. Πρόεδρος της Ελληνικής Εταιρείας Γλαυκώματος και τ. Διευθυντής Σύνταξης του περιοδικού Οφθαλμολογικά Χρονικά. Έχει διατελέσει Πρόεδρος της Ομοσπονδίας των Ελληνικών Οφθαλμολογικών Εταιρειών και της Ελληνικής Οφθαλμολογικής Εταιρείας. Είναι μέλος Ελληνικών και Διεθνών Οφθαλμολογικών Εταιρειών με συμμετοχή σε πάνω από 300 Διεθνή και Ελληνικά Οφθαλμολογικά Συνέδρια. Έχει συνολικά πάνω από 600 Δημοσιεύσεις σε διεθνή peer review περιοδικά με 2000 βιβλιογραφικές αναφορές, δημοσιεύσεις σε ελληνικά περιοδικά, συγγραφή κεφαλαίων σε βιβλία και μονογραφίες, ανακοινώσεις σε διεθνή και ελληνικά συνέδρια, διαλέξεις-εισηγήσεις σε συνέδρια και ημερίδες, συμμετοχή σε στρογγυλές τράπεζες.



Γεώργιος Κυμιωνής (gkymionis@med.uoa.gr, gkymionis@gmail.com)

Μέλος της Συντονιστικής Επιτροπής

Καθηγητής Οφθαλμολογίας της Ιατρικής Σχολής του Εθνικού και Καποδιστριακού Πανεπιστημίου Αθηνών, Αμ. Επίκουρος Καθηγητής Οφθαλμολογίας στο Bascom Palmer Eye Institute και πρώην Καθηγητής στην Ιατρική Σχολή του Πανεπιστημίου της Λωζάννης στην Ελβετία (Οφθαλμολογικό Νοσοκομείο Jules Gonin). Αποφοίτησε από την Ιατρική Σχολή του Πανεπιστημίου Αθηνών το 1996. Ολοκλήρωσε την ειδικότητα της Οφθαλμολογίας στο Πανεπιστημιακό Γενικό Νοσοκομείο Ηρακλείου και έκανε την εξειδίκευση του (fellowship) στις παθήσεις και την χειρουργική-μεταμοσχεύσεις του κερατοειδούς στο φημισμένο οφθαλμολογικό κέντρο του Πανεπιστημίου του Μαϊάμι, Bascom Palmer Eye Institute (2007-2008). Βραβευμένος από την Ακαδημία Αθηνών για το επιστημονικό του έργο και ιδιαίτερα για τη συμβολή του στην ανάπτυξη των μεταμοσχεύσεων του κερατοειδούς στην Ελλάδα. Σύμφωνα με τον Ακαδημαϊκό Δείκτη AD Scientific Index και το Google Scholar, κατατάσσεται 1ος στην Ελλάδα, 22ος στην Ευρώπη και 81ος στον κόσμο με βάση το ερευνητικό του έργο.



Ειρήνη Χατζηράλλη (eirchat@yahoo.gr, eirchat@med.uoa.gr)

Μέλος της Συντονιστικής Επιτροπής

Επίκουρη Καθηγήτρια Οφθαλμολογίας της Ιατρικής Σχολής του Εθνικού και Καποδιστριακού Πανεπιστημίου Αθηνών. Αποφοίτησε από την Ιατρική Σχολή του Εθνικού και Καποδιστριακού Πανεπιστημίου Αθηνών (2006) και ειδικεύτηκε στην Οφθαλμολογία στο Γενικό Νοσοκομείο Βέροιας (2009-2010), στο Barts and the London NHS Trust (2010-2011), και στη Β' Οφθαλμολογική Κλινική του Οφθαλμιατρείου Αθηνών (2012-2014). Κατόπιν μετεκπαιδεύτηκε στο King's College Hospital London και στο Moorfields Eye Hospital London, στην παθολογία αμφιβληστροειδούς (2014-2015). Υπηρέτησε ως Ακαδημαϊκός Υπότροφος στη Β' Πανεπιστημιακή Οφθαλμολογική Κλινική ΕΚΠΑ (ΠΓΝ «Αττικόν») με αντικείμενο τις παθήσεις αμφιβληστροειδούς από το 2016-2019. Στη Β' Πανεπιστημιακή Οφθαλμολογική Κλινική (2019-σήμερα) ασχολείται με τις παθήσεις του αμφιβληστροειδούς, με ιδιαίτερη έμφαση στις αγγειακές παθήσεις, στις σπάνιες παθήσεις και στην απεικόνιση του αμφιβληστροειδούς. Παράλληλα, ασχολείται με τη διενέργεια κλινικών μελετών και την ανάπτυξη λογισμικών μελέτης του αμφιβληστροειδούς. Είναι μέλος σε Διεθνείς και Ελληνικές Επιστημονικές Εταιρείες Οφθαλμολογίας με πλούσιο ερευνητικό-συγγραφικό έργο.

ΔΙΑΚΕΚΡΙΜΕΝΟΙ ΟΜΙΑΗΤΕΣ



Demetrios G. Vavvas (Demetrios_Vavvas@meei.harvard.edu)

Καθηγητής Οφθαλμολογίας Solman και Libe Friedman της Ιατρικής Σχολής του Harvard, Συν-Διευθυντής του Ocular Regenerative Medicine Institute και Διευθυντής του Retina Service στο Massachusetts Eye and Ear. Έλαβε την εκπαίδευσή του στην οφθαλμολογία στο Πρόγραμμα Ειδικότητας της Ιατρικής Σχολής του Harvard και ολοκλήρωσε την εξειδίκευσή του (fellowship) στη χειρουργική Υαλοειδούς-Αμφιβληστροειδούς λαμβάνοντας το βραβείο 'Fellow of the Year' για τη διδασκαλία του στους ειδικευόμενους.

Είναι ενεργό μέλος στο τμήμα του αμφιβληστροειδούς, αντιμετωπίζοντας μια ποικιλία χειρουργικών και ιατρικών παθήσεων του υαλοειδούς και του αμφιβληστροειδούς. Το κλινικό του ενδιαφέρον εστιάζεται στην εκφύλιση της ωχράς κηλίδας, στη διαβητική αμφιβληστροειδοπάθεια, στο τραύμα και στην ογκολογία. Ήταν ο πρώτος που περιέγραψε τη χρήση της μικρής διαμέτρου βιτρεκτομής για επιπλοκές της επέμβασης καταρράκτη και τραύματος και έχει περιγράψει μια τροποποιημένη προσέγγιση σε μια παλιά χειρουργική τεχνική που ονομάζεται σκληρικό μόσχευμα (scleral buckle), προκειμένου να γίνει πιο προβλέψιμη και ευκολότερη η διδασκαλία στους εκπαιδευόμενους. Μαζί με τους Δρ. Ο Dean Elliott και ο John B. Miller, συν-διευθύνει και διοργανώνει το 'Annual Fellows Course' που είναι προσαρμοσμένο για πρωτοετείς υποτρόφους υαλοειδούς-αμφιβληστροειδούς από περισσότερα από 20 διαφορετικά προγράμματα στη χώρα.

ΕΛΛΗΝΕΣ ΔΙΔΑΣΚΟΝΤΕΣ



Ανδρούδη Σοφία (androudi@otenet.gr & androudi@med.uth.gr)

Αναπληρώτρια Καθηγήτρια Οφθαλμολογίας της Ιατρικής Σχολής του Πανεπιστημίου Θεσσαλίας. Ολοκλήρωσε την ειδικότητα της Οφθαλμολογίας στο Νοσοκομείο ΑΧΕΠΑ και μετεκπαιδεύτηκε στο τμήμα Φλεγμονών του Massachusetts Eye and Ear Infirmary, του Πανεπιστημίου Harvard, με υποτροφία από το Committee of General Scholarships του Πανεπιστημίου Harvard. Κλινικό και ερευνητικό ενδιαφέρον στις παθήσεις του αμφιβληστροειδούς και του χοριοειδούς με πλούσιο συγγραφικό-επιστημονικό έργο και πληθώρα δημοσιεύσεων σε έγκριτα ελληνικά και διεθνή επιστημονικά περιοδικά.



Βελονάκης Γεώργιος (giorvelonakis@gmail.com)

Επίκουρος Καθηγητής Ακτινολογίας στο Β' Εργαστήριο Ακτινολογίας της Ιατρικής Σχολής του Εθνικού και Καποδιστριακού Πανεπιστημίου Αθηνών. Κάτοχος του Ευρωπαϊκού Διπλώματος Νευροακτινολογίας (European Diploma in Neuroradiology - EDiNR) και του Ευρωπαϊκού Διπλώματος Παιδιατρικής Νευροακτινολογίας (European Diploma in Pediatric Neuroradiology - EDiPNR). Τα κύρια ερευνητικά του ενδιαφέροντα είναι η εφαρμογή των νεότερων απεικονιστικών τεχνικών του Μαγνητικού Συντονισμού (συμπεριλαμβανομένων fMRI, DTI, perfusion ASL-DSC, spectroscopy, quantitative susceptibility mapping) στα νευροεκφυλιστικά και απομυελινωτικά νοσήματα, στους όγκους του εγκεφάλου, στην επιληψία και στα Αγγειακά Εγκεφαλικά Επεισόδια.



Βρυώνη Γεωργία (gvrioni@med.uoa.gr)

Καθηγήτρια Μικροβιολογίας και επιστημονική υπεύθυνη της Μονάδας Μυκητολογίας και του Τμήματος Εξωτερικού Ελέγχου Ποιότητας Μικροβιολογικών Αναλύσεων του Εργαστηρίου Μικροβιολογίας της Ιατρικής Σχολής του Εθνικού και Καποδιστριακού Πανεπιστημίου Αθηνών. Είναι μέλος του Διοικητικού Συμβουλίου της Ελληνικής Μικροβιολογικής Εταιρείας και της Ελληνικής Εταιρείας Ιατρικής Μυκητολογίας.



Γαβριατοπούλου Μαρία (mariagabria@gmail.com)

Αναπληρώτρια Καθηγήτρια της Ιατρικής Σχολής του Εθνικού και Καποδιστριακού Πανεπιστημίου Αθηνών. Πιστοποιημένη μετεκπαίδευση στις Κλινικές Μελέτες στο Clinical Research and Medical Education Department, National Institute of Health (NIH) και στο John Hopkins University, Department of Epidemiology, Bloomberg School of Public Health. Η μεταπτυχιακή της εκπαίδευση έως τώρα περιλαμβάνει εκπαίδευση στην Κλινική Παθολογία, την Αιματολογική Ογκολογία και την Παθολογική Ογκολογία με έμφαση στη θεραπευτική των κακοήθων νοσημάτων του αίματος στην Αιματολογική και Ογκολογική μονάδα της Θεραπευτικής Κλινικής του νοσοκομείου Αλεξάνδρα.



Γαζούλη Μαρία (mgazouli@med.uoa.gr)

Καθηγήτρια Βιολογίας-Νανοϊατρικής της Ιατρικής Σχολής του Εθνικού και Καποδιστριακού Πανεπιστημίου Αθηνών. Πραγματοποίησε μεταδιδακτορική έρευνα στις ΗΠΑ στο τμήμα Κυτταρικής Βιολογίας και Φαρμακολογίας του Πανεπιστημίου Georgetown University Medical Center, Washington DC. Το ερευνητικό της έργο εστιάζει κυρίως στη μοριακή και γενετική βάση των αυτοάνοσων και φλεγμονωδών νόσων και του καρκίνου. Τελευταία ασχολείται και με τις εφαρμογές της νανοτεχνολογίας στην στόχευση του καρκίνου, την απεικόνιση και τη μεταφορά φαρμάκων. Έλαβε υποτροφία Fulbright για την ανάπτυξη νανοανιχνευτών για την ανίχνευση κυκλοφορούντων καρκινικών κυττάρων από το Πανεπιστήμιο Maryland, College Park, MD, USA-UNESCO και βραβείο Αριστείας "Καραθεοδωρή" από το ΕΚΠΑ. Συντονίζει την Ευρωπαϊκή Δράσης για τους Σπάνιους Καρκίνους (Joint Action on Rare Cancers).



Γεωργακαράκος Νικόλαος (ndg@hotmail.co.uk)

Τ. Επίκουρος Καθηγητής Οφθαλμολογίας της Ιατρικής Σχολής Queen Mary University of London και Διδάκτωρ Οφθαλμολογίας του University College London. Αποφοίτησε από την Ιατρική Σχολή του University College London και ειδικεύτηκε στην Οφθαλμολογία εξ ολοκλήρου στη Μεγάλη Βρετανία. Είναι μέλος κατόπιν εξετάσεων του Βασιλικού Κολλεγίου Οφθαλμολογίας του Λονδίνου και κάτοχος του Ευρωπαϊκού Διπλώματος Οφθαλμολογίας. Εξειδικεύτηκε στη Χειρουργική Υαλοειδούς-Αμφιβληστροειδούς-Ωχράς κηλίδας ενηλίκων και παιδών ως έμμισθος επιμελητής επί τετραετία στα Πανεπιστημιακά Νοσοκομεία του Λονδίνου: Moorfields Eye Hospital, King's College Hospital και Western Eye Hospital, Imperial College. Επιπλέον εξειδικεύτηκε στην αντιμετώπιση Οφθαλμικών Φλεγμονών-Ραγοειδίτιδας και παθήσεων Αμφιβληστροειδούς-Ωχράς στο Moorfields Eye Hospital, και διετέλεσε Διευθυντής του τμήματος Αμφιβληστροειδούς στο Νοσοκομείο Princess Alexandra Hospital στη Μεγάλη Βρετανία.



Γεωργοπούλου Ελένη (drelenig@gmail.com)

Διδάκτωρ της Ιατρικής Σχολής του Εθνικού και Καποδιστριακού Πανεπιστημίου Αθηνών. Οφθαλμίατρος με εξειδίκευση στην οφθαλμική ογκολογία.



Γκοτζαρίδης Ευστράτιος (stratosgotzaridis@yahoo.com)

Οφθαλμίατρος, απόφοιτος της Ιατρικής Σχολής του Αριστοτελείου Πανεπιστημίου Θεσσαλονίκης. Εκπαιδεύθηκε στην ειδικότητα της οφθαλμολογίας στην Οφθαλμολογική Πανεπιστημιακή Κλινική του Νοσοκομείου ΑΧΕΠΑ. Κατόπιν κατέλαβε έμμισθη θέση Fellowship στο Croydon University Hospital London, όπου εκπαιδεύτηκε στις φλεγμονώδεις παθήσεις του βυθού (ραγοειδίτιδες). Στη συνέχεια κατέλαβε θέση Fellow στην χειρουργική υαλοειδούς-αμφιβληστροειδούς στο Southampton University Hospital και την επόμενη χρονιά στην χειρουργική υαλοειδούς-αμφιβληστροειδούς στο Moorfields Eye Hospital London. Ολοκληρώνοντας την εκπαιδευτική του καριέρα στην Αγγλία έλαβε υποτροφία από το IACocca Foundation και Harvard Medical School, όπου του δόθηκε η δυνατότητα να συνεργασθεί με τον Prof. Donald D' Amico στο Mass Eye and Ear Infirmary Boston USA, σε ερευνητικά προγράμματα. Έχει εφαρμόσει από το 2003 μία νέα τεχνική, που είναι μία τροποποίηση της συμβατικής 20 GAUGE PARS PLANA υαλοειδεκτομής. Είναι μέλος πολλών επιστημονικών εταιρειών στην Ελλάδα και στο εξωτερικό.



Γολεμάτη Σπυρέττα (sgolemati@med.uoa.gr)

Αναπληρώτρια Καθηγήτρια Βιοϊατρικής Μηχανικής της Ιατρικής Σχολής του Εθνικού και Καποδιστριακού Πανεπιστημίου Αθηνών. PhD in Biophysics, Medical Physics and Bioengineering, Imperial London UK. MSc στη Μηχανική και τη Φυσική Επιστήμη στην Ιατρική, Imperial College London UK. Δίπλωμα in Engineering and Physical Science in Medicine, Imperial College London UK. Δίπλωμα Μηχανολόγου Μηχανικού Τμήματος Μηχανολόγων Μηχανικών Πολυτεχνείο Αθηνών.



Δετοράκης Ευστάθιος (detorakis@hotmail.com)

Καθηγητής Οφθαλμολογίας της Ιατρικής Σχολής του Πανεπιστημίου Κρήτης. Αποφοίτησε από την Ιατρική Σχολή του Πανεπιστημίου Αθηνών και ειδικεύτηκε στην Οφθαλμολογία στο 401ΓΣΝΑ και στο Πανεπιστημιακό Νοσοκομείο Ηρακλείου. Μετεκπαιδεύτηκε στην Οφθαλμοπλαστική Χειρουργική στο Πανεπιστημιακό Νοσοκομείο του Southampton στη Μ. Βρετανία και στη συνέχεια στην Οφθαλμική Ογκολογία στο Jules Stein Eye Institute, στο Los Angeles των ΗΠΑ. Τα επιστημονικά του ενδιαφέροντα επικεντρώνονται στην Οφθαλμοπλαστική χειρουργική, στην Οφθαλμική Ογκολογία, στο Γλαύκωμα και στη χειρουργική προσθίου ημιμορίου βολβού. Είναι μέλος σε οκτώ επιστημονικές εταιρείες και κριτής σε είκοσι δύο αξιολογημένα περιοδικά.



Καζαντζής Δημήτριος (dkaza91@yahoo.gr)

Διδάκτωρ της Ιατρικής Σχολής του Εθνικού και Καποδιστριακού Πανεπιστημίου Αθηνών με τίτλο διδακτορικής διατριβής: «Επιδημιολογική μελέτη κλινικών και βιοχημικών παραγόντων κινδύνου σε ασθενείς με απόφραξη φλέβας αμφιβληστροειδούς». Κάτοχος μεταπτυχιακού Διπλώματος (MSc) στη Βιοστατιστική από την Ιατρική Σχολή και το Τμήμα Μαθηματικών του Εθνικού και Καποδιστριακού Πανεπιστημίου Αθηνών. Απόφοιτος της Ιατρικής Σχολής του Εθνικού και Καποδιστριακού Πανεπιστημίου Αθηνών. Ειδικεύτηκε στην Β' Πανεπιστημιακή Οφθαλμολογική Κλινική στο Αττικό Νοσοκομείο και έλαβε τον τίτλο Fellow of European Board of Ophthalmology (FEBO) μετά από επιτυχείς εξετάσεις. Μετεκπαιδεύτηκε στην παθολογία του αμφιβληστροειδούς και στις οφθαλμικές φλεγμονές στο Bristol Eye Hospital (Medical Retina and Uveitis Fellow) και στο Moorfields Eye Hospital (Medical Retina Clinical Research Fellow). Έχει δημοσιεύσει αξιόλογο αριθμό επιστημονικών εργασιών σε επιστημονικά περιοδικά με κριτές.



Καλογερόπουλος Δημήτριος (dkalog1990@gmail.com)

Μεταδιδακτορικός ερευνητής του Τμήματος Ιατρικής, της Σχολής Επιστημών Υγείας, του Πανεπιστημίου Ιωαννίνων, με κύριο ερευνητικό πεδίο τις ραγοειδίτιδες. Αποφοίτησε από την Ιατρική Σχολή του Πανεπιστημίου Ιωαννίνων, όπου και εκπόνησε τη Διδακτορική του Διατριβή. Ειδικεύτηκε στην Οφθαλμολογική Κλινική του Πανεπιστημιακού Νοσοκομείου Ιωαννίνων και μετεκπαιδεύτηκε στις παθήσεις του αμφιβληστροειδούς (Senior Medical Retina Fellow) στο University Hospital Southampton NHS FT, UK.



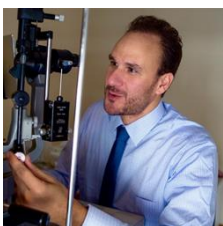
Καλογερόπουλος Χρήστος (kalogch@otenet.gr)

Καθηγητής Οφθαλμολογίας της Ιατρικής Σχολής του Πανεπιστημίου Ιωαννίνων. Αποφοίτησε από την Ιατρική Σχολή του Πανεπιστημίου Πατρών και ειδικεύτηκε στην Οφθαλμολογία στην Πανεπιστημιακή Οφθαλμολογική Κλινική των Ιωαννίνων. Τα πεδία εξειδίκευσής του είναι: Ανοσολογία, παθήσεις αμφιβληστροειδούς, μικροχειρουργική του οφθαλμού, φλεγμονές και λοιμώξεις οφθαλμού και κόγχου και χειρουργική αποκατάσταση αυτών. Μέλος της Ελληνικής Εταιρείας Υαλοειδούς-Αμφιβληστροειδούς, του EURETINA, της American Society of Retina Specialists (ASRS) και της International Ocular Inflammation Society (IOIS). Επίσης, είναι ιδρυτικό μέλος και τ. Πρόεδρος (3 θητείες 2005-2006, 2008-2010 και 2010-2012) της Ελληνικής Εταιρείας για τη Μελέτη των Οφθαλμικών Φλεγμονών και Λοιμώξεων (ΕΕΜΟΦΛ).



Καμπαράου Σταματίνα (stamatina_k@hotmail.com)

Διδάκτωρ του Institute of Ophthalmology, University College of London (UCL) UK και Διευθύντρια ΕΣΥ. Υπεύθυνη Ιατρείου Αμφιβληστροειδούς, Οφθαλμολογικό τμήμα, Γενικό Νοσοκομείο Αθηνών, Κοργιαλένιο Μπενάκειο, ΕΕΣ. Απόφοιτος της Ιατρικής Σχολής του Εθνικού και Καποδιστριακού Πανεπιστημίου Αθηνών και κάτοχος MSc in Public Health and Environment, London School of Hygiene and Tropical Medicine (LSHTM) UK. Ειδικότητα Οφθαλμολογίας σε Ηνωμένο Βασίλειο και Ελλάδα. Εξειδίκευση στην Παθολογία του Αμφιβληστροειδούς (Medical Retina Fellowship, Moorfields Eye Hospital London UK). Ερευνητικό έργο χρηματοδοτούμενο από το Colin Kunkler Fellowship, Macular Disease Society & Research into Ageing, London UK. Παρουσιάσεις σε διεθνή και ελληνικά συνέδρια, και δημοσιεύσεις σε διεθνή και ελληνικά περιοδικά. Κύρια Ερευνήτρια ή Συν-ερευνήτρια σε 7 Ευρωπαϊκές και Ελληνικές κλινικές δοκιμές φάσης III και IV. Ομιλήτρια σε 2 μεταπτυχιακά προγράμματα σε ΕΚΠΑ και Πανεπιστήμιο Δυτικής Αττικής.



Κανδαράκης Στυλιανός (s.kandarakis@gmail.com)

Διδάκτωρ της Ιατρικής Σχολής του Εθνικού και Καποδιστριακού Πανεπιστημίου Αθηνών και Πανεπιστημιακός Υπότροφος στην Α' Πανεπιστημιακή Οφθαλμολογική Κλινική με ενεργή συμμετοχή σε κλινικό, ερευνητικό και εκπαιδευτικό ρόλο. Αποφοίτησε από την Ιατρική Σχολή Αθηνών, ειδικεύτηκε στην Οφθαλμολογία στο Louisiana State University των ΗΠΑ και εξειδικεύτηκε στη χειρουργική του γλαυκώματος στο Mount Sinai School of Medicine της Νέας Υόρκης των ΗΠΑ. Το ερευνητικό του έργο περιλαμβάνει πληθώρα δημοσιεύσεων σε peer review περιοδικά, ενώ έχει λάβει διεθνή βραβεία για το χειρουργικό και το εκπαιδευτικό του έργο.



Καραγιάννης Δημήτριος (dimitrioskaragiannis@doctors.org.uk)

Διδάκτωρ της Ιατρικής Σχολής του Εθνικού και Καποδιστριακού Πανεπιστημίου Αθηνών και Διευθυντής του Β' Οφθαλμολογικού Τμήματος του Οφθαλμιατρείου Αθηνών. Αποφοίτησε από την Ιατρική Σχολή του Εθνικού και Καποδιστριακού Πανεπιστημίου Αθηνών και μετεκπαιδεύτηκε στην παθολογία και τις φλεγμονές αμφιβληστροειδούς και υαλοειδούς (Medical Retina Fellow) στην Αγγλία, στο Moorfields Eye Hospital. Έχει 40 Δημοσιεύσεις σε peer reviewed papers και πολλές συμμετοχές σε συνέδρια/ημερίδες/τρογυλά τραπέζια και εισηγήσεις, καθώς και συμμετοχή σε ερευνητικά πρωτόκολλα.



Κόκοτας Βασίλης (bkoptom@gmail.com)

Επιβλέπων καθηγητής και εισηγητής στα μεταπτυχιακά προγράμματα οπτομετρίας και νευροεπιστημών στο SAERA/Universidad Isabel I στην Ισπανία. Διδάκτωρ του Aston University στη Μ. Βρετανία και μέλος του Optometric Extension Program Foundation (OEP), του College of Optometrists in Vision Development (COVD) και του Neuro-Optometric Rehabilitation Association (NORA). Το κλινικό και ερευνητικό του ενδιαφέρον εστιάζεται στους τομείς της αποκατάστασης της χαμηλής όρασης, την νευρο-αναπτυξιακή και την συμπεριφοριστική οπτομετρία, την διόφθαλμη όραση και την οπτική αντίληψη. Επίσης, συμμετέχει στο peer review board του διεθνούς περιοδικού Optometry & Visual Performance.



Κοτσώλης Αθανάσιος (thanoskotsolis@hotmail.com)

Διδάκτωρ της Ιατρικής Σχολής του Εθνικού και Καποδιστριακού Πανεπιστημίου Αθηνών με τίτλο διδακτορικής διατριβής: «Φωτοδυναμική θεραπεία για την αντιμετώπιση χοριοειδικής νεοαγγείωσης της ωχράς κηλίδας με συνοδό αποκόλληση του μελάγχρου επιθηλίου». Αποφοίτος της Ιατρικής Σχολής του Πανεπιστημίου Πατρών. Ειδικεύτηκε στην Α' Πανεπιστημιακή Οφθαλμολογική Κλινική Αθήνας και μετεκπαιδεύτηκε στις παθήσεις Ωχράς-Αμφιβληστροειδούς στο Manhattan Eye, Ear & Throat Hospital, New York, στους Οφθαλμικούς Όγκους στο Massachusetts Eye & Ear Infirmary, Harvard Medical School, Boston USA, και στις Οφθαλμικές Φλεγμονές στο Massachusetts Eye Research and Surgery Institute, Boston USA. Επιστημονικός συνεργάτης στο τμήμα αμφιβληστροειδούς της Α' Πανεπιστημιακής Οφθαλμολογικής Κλινικής από το Μάιο του 2004 έως τον Απρίλιο του 2014. Πανεπιστημιακός Υπότροφος στο τμήμα Αμφιβληστροειδούς της Α' Πανεπιστημιακής Οφθαλμολογικής Κλινικής Αθήνας από τον Απρίλιο του 2014 έως το Νοέμβριο του 2015.



Κουλουλιάς Βασίλειος (vkouloul@med.uoa.gr)

Καθηγητής Ακτινοθεραπευτικής Ογκολογίας της Ιατρικής Σχολής του Εθνικού και Καποδιστριακού Πανεπιστημίου Αθηνών. Υπεύθυνος Μονάδας Ακτινοθεραπείας στην Ακτινοθεραπευτική Μονάδα του Β' Εργαστηρίου Ακτινολογίας του Πανεπιστημιακού Γενικού Νοσοκομείου «Αττικόν» και Πρόεδρος της Ελληνικής Εταιρίας Ακτινοθεραπευτικής Ογκολογίας. Λήψη πανευρωπαϊκής υποτροφίας "Em. Van der Schueren" για μετεκπαίδευση στην European Organization Research and Treatment of Cancer (EORTC), UCL University Campus, Brussels Belgium. Μετεκπαίδευση και συγγραφή Διατριβής (Thesis) με θέμα: "Quality Assurance in Radiotherapy". Υποτροφία EDRO 2002 στο Ακτινοθεραπευτικό Τμήμα του Πανεπιστημιακού Νοσοκομείου της Leuven (Βέλγιο) για νέες τεχνολογίες και τεχνικές στην Ακτινοθεραπεία (IMRT, ενδοϊστική βραχυθεραπεία). Έχει συνολικά 275 πλήρεις δημοσιεύσεις σε διεθνή περιοδικά.



Κουτσανδρέα Χρυσάνθη (ckoutsand@med.uoa.gr)

Ομότιμη Καθηγήτρια Οφθαλμολογίας της Ιατρικής Σχολής του Εθνικού και Καποδιστριακού Πανεπιστημίου Αθηνών και τ. Διευθύντρια της Α' Πανεπιστημιακής Οφθαλμολογικής Κλινικής του Γενικού Νοσοκομείου Αθηνών «Γ. Γεννηματάς». Ολοκλήρωσε την ειδικότητα της Οφθαλμολογίας στην Α' Πανεπιστημιακή Οφθαλμολογική Κλινική του Γενικού Νοσοκομείου Αθηνών «Γ. Γεννηματάς» και μετεκπαιδεύτηκε στην χειρουργική Υαλοειδούς-Αμφιβληστροειδούς (Vitreoretinal Research Fellowship) στο Πανεπιστημιακό Τμήμα Οφθαλμολογίας του L.S.U Eye Center στη Νέα Ορλέανη των ΗΠΑ, στο Τμήμα Υπερηχογραφίας της Πανεπιστημιακής Οφθαλμολογικής Κλινικής της Βιέννης, και στην Οπτική Τομογραφία Συνοχής στην Πανεπιστημιακή Οφθαλμολογική Κλινική του Μιλάνου. Έχει συμμετάσχει σε πολυάριθμα Ελληνικά και Διεθνή Συνέδρια και έχει 150 δημοσιεύσεις εργασιών PubMed και γύρω στις 3.000 αναφορές στο έργο της. Τιμήθηκε με το βραβείο «Τράντα» από την Ελληνική Οφθαλμολογική Εταιρεία και έχει διατελέσει Ταμίας, Αντιπρόεδρος και Πρόεδρος της Ελληνικής Εταιρείας Υαλοειδούς-Αμφιβληστροειδούς.



Κουτσιούκη Χρυσούλα (C.Koutsidou@gmail.com)

Οφθαλμίατρος, ειδική στην Παθολογία του Αμφιβληστροειδή, της Ωχράς Κηλίδας, των Ενδοφθάλμιων Φλεγμονών και του Καταρράκτη. Απόφοιτος της Ιατρικής Σχολής του Πανεπιστημίου CAROL DAVILA, Βουκουρέστι, Ρουμανία. Ειδικεύτηκε στην Οφθαλμολογική Κλινική του Γενικού Νοσοκομείου Αθηνών «Γ. Γεννηματάς» και μετεκπαιδεύτηκε στη χειρουργική του καταρράκτη και στις παθήσεις του αμφιβληστροειδούς (Medical Retina and Cataract Fellow) στο Moorfields Eye Hospital London UK.



Κρούπης Χρήστος (ckroupis@med.uoa.gr)

Αναπληρωτής Καθηγητής Κλινικής Βιοχημείας-Μοριακής Διαγνωστικής της Ιατρικής Σχολής του Εθνικού και Καποδιστριακού Πανεπιστημίου Αθηνών. Εργάστηκε ως ερευνητής της Hoffmann-La Roche, NJ, USA (βασική καρδιαγγειακή έρευνα) και ως Κλινικός Βιοχημικός και Μοριακός Βιολόγος σε κλινικά εργαστήρια στο Ωνάσειο Καρδιοχειρουργικό Κέντρο και στο Μαιευτικό και Γυναικολογικό Νοσοκομείο Μητέρα στην Αθήνα για πάνω από 12 έτη. Είναι Επικεφαλής Αξιολογητής στο Εθνικό Σύστημα Διαπίστευσης (Ε.ΣΥ.Δ.) για κλινικά εργαστήρια για το ISO15189 πρότυπο και ως Εθνικός αντιπρόσωπος στην European Federation of Clinical Chemistry and Laboratory Medicine (EFLM). Είναι συγγραφέας σε 84 PubMed άρθρα. Αναφορικά με την Οφθαλμική Γενετική έχει ασχοληθεί με την ηλικιακή εκφύλιση της ωχράς κηλίδας, με το ψευδοαποφολιδωτικό γλαύκωμα και με την ενδοθηλιακή δυστροφία του Fuchs.



Κωνσταντουλάκης Παντελεήμων (pkonstantoulakis@genotypos.gr)

Διδάκτωρ Μοριακής Γενετικής του τμήματος Βιολογίας του Εθνικού και Καποδιστριακού Πανεπιστημίου Αθηνών και μεταδιδακτορικός υπότροφος στο Τμήμα Γενετικής Ιατρικής του Πανεπιστημίου της Ουάσινγκτον στο Σιάτλ των ΗΠΑ, όπου και ασχολήθηκε με τη βασική έρευνα στον τομέα της γονιδιακής ρύθμισης των αιμοσφαιρινών. Στη συνέχεια μεταπήδησε στο Εθνικό Ινστιτούτο Καρκίνου στο Φρέντερικ της πολιτείας Μαίρυλαντ των ΗΠΑ, όπου ασχολήθηκε με τη μελέτη της μοριακής ρύθμισης του πολλαπλασιασμού του ιού της ανθρώπινης ανοσοανεπάρκειας (HIV). Από το 1997-2015 υπήρξε ιδρυτής και υπεύθυνος του πρώτου Ιδιωτικού Κέντρου Μοριακής Διάγνωσης στην Ελλάδα (LOCUS VITAE μετέπειτα LOCUS MEDICUS) και από το 2015 έως σήμερα διευθύνει τα GENOTYPOS Science labs. Το κύριο αντικείμενο του ενδιαφέροντός του αποτελεί η μοριακή διερεύνηση των λοιμώξεων στον άνθρωπο, ενώ παράλληλα ενεργοποιείται στην γενωμική ανάλυση κληρονομικών αλλά και επίκτητων νόσων με σύγχρονες τεχνικές τελευταίας τεχνολογίας. Επίσης, ασχολείται με την εφαρμογή για πρώτη φορά στην Ελλάδα του Μη Επεμβατικού Προγεννητικού Ελέγχου (NIPT), στο αίμα της εγκυμονούσας μητέρας σε συνεργασία με κλινικούς γενετιστές και άλλους ειδικούς.



Λαδάς Δημήτριος (drdimitriosladas@gmail.com)

Διδάκτωρ της Ιατρικής Σχολής του Εθνικού και Καποδιστριακού Πανεπιστημίου Αθηνών. Ολοκλήρωσε την ειδικότητα της Οφθαλμολογίας στην Αγγλία (Sussex Eye Hospital, Royal Sussex County Hospital Brighton UK) και μετεκπαιδεύτηκε στις παθήσεις βυθού (Medical Retina) και στις οφθαλμικές φλεγμονές (uveitis) στο νοσοκομείο του Brighton UK καθώς και στο Moorfields Eye Hospital London UK. Διετέλεσε επιστημονικός συνεργάτης στο τμήμα οφθαλμολογίας του UCL στο αντικείμενο των ραγοειδίτιδων (Clinical research associate in the UCL institute of ophthalmology in uveitis) και επίτιμος fellow στο Medical retina και uveitis στο Moorfields Eye Hospital London, UK. Υπήρξε Πανεπιστημιακός Υπότροφος και είναι Επιστημονικός Συνεργάτης στην Α' Πανεπιστημιακή Οφθαλμολογική κλινική του τμήματος Φλεγμονών και Παθήσεων Βυθού Γενικού Νοσοκομείου Αθηνών «Γ. Γεννηματάς».



Μαγιορκίνης Γκίκας (gmagi@med.uoa.gr & gakikasmag@gmail.com)

Επίκουρος Καθηγητής στο Εργαστήριο Υγιεινής Επιδημιολογίας και Ιατρικής Στατιστικής της Ιατρικής Σχολής του Εθνικού και Καποδιστριακού Πανεπιστημίου Αθηνών. Μέλος του Γενικού Ιατρικού Συμβουλίου του Ηνωμένου Βασιλείου, του Ιατρικού Συλλόγου Αθηνών, και υπότροφος του Βασιλικού Κολλεγίου Παθολόγων (Royal College of Pathology) και της Βασιλικής Ιατρικής Κοινότητας (Royal Society of Medicine). Έχει λάβει το βραβείο ιατρικών επιστημών «Ιωάννη Βλυσσίδη» από την Ακαδημία Αθηνών, το πρώτο βραβείο Marie Sklodowska-Curie στην κατηγορία Υποσχόμενο Ερευνητικό Ταλέντο και για την κλινική του συνεισφορά στην Ιατρική Ιολογία εκλέχθηκε στην Υποτροφία του Βασιλικού Κολλεγίου Παθολόγων. Είναι μέλος της ομάδας επικεφαλών (sub-domain lead) του Συνεταιρισμού Κλινικής Μετάφρασης των 100,000 γονιδιωμάτων στον οργανισμό Genomics England. Τα ερευνητικά του ενδιαφέροντα αφορούν τις εφαρμογές της εξελικτικής ιολογίας στη σύγχρονη ιατρική. Έχει περισσότερες των 60 δημοσιεύσεων συμπεριλαμβανομένων εργασιών ως επικεφαλής στα περιοδικά PNAS, Current Biology, PLoS Medicine, και PLoS Pathogens, καθώς και επιστολές στα Science, New England Journal of Medicine και Lancet Infectious Diseases.



Μακρυθανάσης Περικλής (pmakrythanasis@bioacademy.gr & pmakryth@med.uoa.gr)

Αναπληρωτής Καθηγητής Γενετικής της Ιατρικής Σχολής του Εθνικού και Καποδιστριακού Πανεπιστημίου Αθηνών. Εργάστηκε ως ειδικευόμενος στα Πανεπιστημιακά Νοσοκομεία της Γενεύης όπου και πήρε την ειδικότητα της Ιατρικής Γενετικής. Στη συνέχεια απασχολήθηκε ως senior postdoc στο εργαστήριο του Καθ. Σ.Ε. Αντωνράκη στην Ιατρική Σχολή του Πανεπιστημίου της Γενεύης με κύριο θέμα της έρευνάς του την ανάλυση δεδομένων αλληλούχισης νέας γενιάς, με στόχο την ανακάλυψη νέων γονιδίων υπεύθυνων για μονογονιδιακές ασθένειες ενώ είχε τη δυνατότητα να ασχοληθεί και με σχεδόν όλους τους τομείς της σύγχρονης γενετικής. Στη συνέχεια επέστρεψε στην κλινική δραστηριότητα και εργάστηκε ως επιμελητής Ιατρικής Γενετικής στην Υπηρεσία Γενετικής του Πανεπιστημιακού Νοσοκομείου της Γενεύης, με ταυτόχρονη απασχόληση ως υπεύθυνος ανάλυσης διαγνωστικών εξετάσεων αλληλούχισης νέας γενιάς του ίδιου νοσοκομείου. Το 2018 εκλέχθηκε Ερευνητής Β' στο κέντρο Βιολογίας Συστημάτων του ΙΙΒΕΑΑ με αντικείμενο τη Γενετική και αποτελεί μέλος του Ελληνικού Κέντρου Γονιδιωματικής του ΙΙΒΕΑΑ. Τα κύρια ερευνητικά του ενδιαφέροντα είναι η ανακάλυψη νέων γονιδίων υπεύθυνων για μονογονιδιακά νοσήματα και η μελέτη των σωματικών μεταλλάξεων στον καρκίνο.



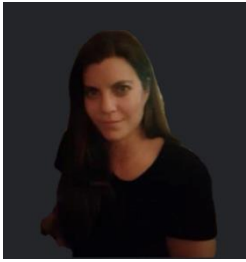
Μαλάμος Παναγιώτης (pmalamos@yahoo.com)

Διδάκτωρ του Εθνικού και Καποδιστριακού Πανεπιστημίου Αθηνών. Ολοκλήρωσε την ειδικότητά του στο Γενικό Νοσοκομείο της Βιέννης (AKH). Στο διάστημα αυτό εκπαιδεύτηκε στα τμήματα αμφιβληστροειδούς/ωχράς κηλίδας, νευροοφθαλμολογίας και γλαυκώματος, με ιδιαίτερη βαρύτητα στην απεικονιστική και διαγνωστική των παθήσεων του βυθού και της ωχράς κηλίδας ειδικότερα. Τα αντικείμενα με τα οποία ασχολείται είναι η απεικονιστική των παθήσεων του βυθού (ψηφιακή φλουροαγγειογραφία, αγγειογραφία με πράσινο της ινδοκυανίνης, αυτοφθορισμός, οπτική τομογραφία συνοχής-OCT), η θεραπεία των παθήσεων του αμφιβληστροειδούς (ηλικιακή εκφύλιση ωχράς κηλίδας, διαβητική αμφιβληστροειδοπάθεια, φλεβικές αποφράξεις αμφ/δούς με ενδοϋαλοειδικές εγχύσεις, φωτοπηξία αμφ/δούς με θερμικό laser, φωτοδυναμική θεραπεία) και οι οφθαλμικές φλεγμονές/ραγοειδίτιδες.



Μαλιαγκάνη Ειρήνη (eirini.maliagani@gmail.com)

Υποψήφια Διδάκτωρ της Ιατρικής Σχολής του Εθνικού και Καποδιστριακού Πανεπιστημίου Αθηνών στο ερευνητικό πεδίο “Artificial Intelligence in Ophthalmology”. Κάτοχος Μεταπτυχιακού Διπλώματος (MSc) με τίτλο “Artificial Intelligence in Healthcare”, University of Alcalá, Madrid Spain. Επιπρόσθετες εξειδικευμένες σπουδές στον τομέα της Τεχνητής Νοημοσύνης, των Δεδομένων και της Έρευνας, σε διεθνώς αναγνωρισμένα Πανεπιστήμια του εξωτερικού: MIT USA, Stanford University USA, Vanderbilt University USA, Imperial College London UK, Manchester University UK. Αποφοίτησε από την Ιατρική Σχολή του Πανεπιστημίου Πατρών και ολοκλήρωσε την εκπαίδευσή της στην ειδικότητα της Οφθαλμολογίας στο Γενικό Νοσοκομείο Αθηνών «Γ. Γεννηματάς». Το ερευνητικό της έργο εστιάζεται στη δημιουργία καινοτόμων διαγνωστικών και θεραπευτικών μεθόδων στην οφθαλμολογία μέσω της τεχνητής νοημοσύνης, αναπτύσσοντας προηγμένους αλγόριθμους μηχανικής και βαθιάς μάθησης για την ανάλυση μεγάλων δεδομένων. Επιστημονική συνεργάτης - ερευνήτρια του Εργαστηρίου Τεχνητής Νοημοσύνης ACTA Lab (Laboratory of Artificial Intelligence, Computational Systems and Technological Applications) του Πανεπιστημίου Θεσσαλίας.



Αικατερίνη Μάνη (manikaterina80@gmail.com)

Επιμελήτρια Β΄ στην Α΄ Πανεπιστημιακή Οφθαλμολογική Κλινική του Γενικού Νοσοκομείου Αθηνών «Γ. Γεννηματάς». Παράλληλα με το κλινικό της έργο, συμμετέχει ενεργά σε ερευνητικές και διδακτικές δραστηριότητες. Εξειδικεύτηκε στην παθολογία του αμφιβληστροειδούς στην κλινική Medical University of Vienna, AKH-Vienna General Hospital στην Αυστρία. Το ερευνητικό της έργο περιλαμβάνει συμμετοχή σε έρευνες, και δημοσιεύσεις σε εξειδικευμένα οφθαλμολογικά περιοδικά.



Μανιατέας Απόστολος (apoman19@yahoo.gr;))

Οφθαλμίατρος, απόφοιτος της Ιατρικής σχολής του Πανεπιστημίου Κρήτης. Συμμετείχε σε ερευνητικά προγράμματα της Οφθαλμολογικής Κλινικής και του ΒΕΜΜΟ υπό την επίβλεψη των καθηγητών κ. Τσιλιμπάρη και κ. Παλλήκαρη. Ειδικοεύθηκε στο Ναυτικό Νοσοκομείο Αθηνών. Κατά τη διάρκεια της ειδικότητας συμμετείχε σε πολύ μεγάλο αριθμό χειρουργικών επεμβάσεων (>500 χειρουργεία σαν πρώτος χειρουργός και >3500 χειρουργεία σαν πρώτος βοηθός). Εξειδικεύτηκε για 3 χρόνια στο τμήμα απεικόνισης και διάγνωσης παθήσεων της ωχράς κηλίδας και του αμφιβληστροειδούς του ΝΝΑ. Μετεκπαιδεύτηκε στο Πανεπιστήμιο Harvard της Βοστώνης στον αμφιβληστροειδή και τις παθήσεις της ωχράς κηλίδας, στο τμήμα αμφιβληστροειδούς (Medical Retina) του Mass Eye and Ear Infirmary. Το 2015 έφερε για πρώτη φορά στην Ελλάδα την τεχνολογία της OCT-αγγειογραφίας, που αποτελεί μια επαναστατική μέθοδο για τη μελέτη των αγγείων. Το 2018 εκλέχτηκε στο ΔΣ της Ελληνικής Εταιρείας Ενδοφακών και Διαθλαστικής Χειρουργικής, η οποία ασχολείται με τις σύγχρονες τεχνικές χειρουργικής και τη διασύνδεση με την αντίστοιχη Ευρωπαϊκή Εταιρεία (ESCRS). Έχει ενεργό συμμετοχή σε πολλά Οφθαλμολογικά Συνέδρια, ελληνικά και διεθνή.



Μανταγός Ιάσων (jason.mantagos@gmail.com)

Επίκουρος Καθηγητής Οφθαλμολογίας της Ιατρικής Σχολής του Πανεπιστημίου Harvard της Βοστώνης των ΗΠΑ. Ειδικοεύθηκε στην Οφθαλμολογία στην Ιατρική Σχολή του Πανεπιστημίου της Βοστώνης (Boston Medical Center) των ΗΠΑ. Εξειδικεύθηκε στην Παιδοοφθαλμολογία και στον Στραβισμό Ενηλίκων στην Ιατρική Σχολή του Πανεπιστημίου Harvard, στο Νοσοκομείο Boston Children's, στη Βοστώνη των ΗΠΑ. Τα κύρια κλινικά του ενδιαφέροντα είναι ο παιδικός στραβισμός, ο στραβισμός ενηλίκων, η αμφιβληστροειδοπάθεια της προωρότητας, ο παιδικός καταρράκτης, το παιδικό γλαύκωμα, και οι παιδιατρικές παθήσεις της οφθαλμικής επιφάνειας.



Μαρκομιχελάκης Νικόλαος (nmarkom@otenet.gr)

Διδάκτωρ της Ιατρικής Σχολής του Εθνικού και Καποδιστριακού Πανεπιστημίου Αθηνών, τ. Διευθυντής της Κρατικής Οφθαλμολογικής Κλινικής και τ. Υπεύθυνος του τμήματος φλεγμονών και ανοσολογίας οφθαλμών του Γενικού Νοσοκομείου Αθηνών «Γ. Γεννηματάς». Απόφοιτος της Ιατρικής Σχολής του Εθνικού και Καποδιστριακού Πανεπιστημίου Αθηνών, ειδικοεύθηκε στην Οφθαλμολογία στην Β΄ Οφθαλμολογική Κλινική του Γενικού Νοσοκομείου Αθηνών «Γ. Γεννηματάς» και μετεκπαιδεύτηκε ως Clinical and Research Fellow in Uveitis and Immunology στο Massachusetts Eye and Ear Infirmary της Ιατρικής Σχολής του Πανεπιστημίου Harvard στην Βοστώνη των Η.Π.Α. Κατέχει τιμητικά τον τίτλο 'Fellow of the European Board of Ophthalmology' για το 2002.



Ματαυτσή Ασημίνα (amatafts@auth.gr)

Αναπληρώτρια Καθηγήτρια Οφθαλμολογίας στην Ιατρική Σχολή του Αριστοτελείου Πανεπιστημίου Θεσσαλονίκης. Μεταπτυχιακή εκπαίδευση (research fellow) α) στην Οφθαλμογενετική στο Τμήμα Μοριακής Γενετικής του Institute of Ophthalmology, σε συνεργασία με το Moorfields Eye Hospital του Λονδίνου, β) στην Οφθαλμογενετική στο Πανεπιστημιακό Νοσοκομείο Jules Gonin στη Λωζάννη και στο συνδεδεμένο με αυτό Ινστιτούτο Έρευνας στην Οφθαλμολογία (IRO) στη Σιόν, της Ελβετίας, γ) στην Παιδο-Οφθαλμολογία και στον Στραβισμό στο Πανεπιστημιακό Νοσοκομείο Epsom & St Helier's στο Λονδίνο (εκπαίδευση εστιασμένη κυρίως στην αντιμετώπιση του στραβισμού σε παιδιά και ενήλικες) και δ) στην Παιδο-Οφθαλμολογία και στον Στραβισμό στο Πανεπιστημιακό Νοσοκομείο Great Ormond Street στο Λονδίνο (εκπαίδευση εστιασμένη κυρίως στην αντιμετώπιση παιδοοφθαλμολογικών νοσημάτων και στη χειρουργική αντιμετώπιση του παιδικού καταρράκτη).



Ματθαίου Νικόλαος (info@matheou.gr)

Επιστημονικός Συνεργάτης του Εργαστηρίου Ιστολογίας και Εμβρυολογίας, Ιδρυτής και Διευθυντής του Τμήματος Γλαυκώματος Ενηλίκων και Παίδων του Ιατρικού Κέντρου Αθηνών. Σπούδασε Ιατρική στο Καθολικό Πανεπιστήμιο της Louvain του Βελγίου και ειδικεύτηκε στην Οφθαλμολογία στην Μεγάλη Βρετανία. Παρακολούθησε τη θεωρητική του εκπαίδευση στην Οφθαλμολογία στα Πανεπιστήμια του Cambridge και του Birmingham. Μετεκπαιδεύτηκε στην Παθολογία και την Χειρουργική του Γλαυκώματος Ενηλίκων και Παίδων στην Πανεπιστημιακή Οφθαλμολογική Κλινική του Birmingham (Birmingham and Midland Eye Centre), καθώς και στην Παιδοφθαλμολογία. Κατά την διάρκεια της μετεκπαίδευσής του δίδαξε στην Μεγ. Βρετανία φοιτητές ιατρικής και ειδικευόμενους στην Οφθαλμολογία, και επελέγη να διδάξει Κλινική Οφθαλμολογία στους φοιτητές Οπτομετρίας στο School of Life Sciences του Aston University. Έχει συμπεριληφθεί στην Professional List of Ophthalmic Medical Practitioners από το Ophthalmic Qualifications Committee της Μεγάλης Βρετανίας.



Μπάτσος Γεώργιος (batsosgeorge@gmail.com)

Διδάκτωρ της Ιατρικής Σχολής του Πανεπιστημίου Ιωαννίνων. Επιμελητής Β' Οφθαλμολογίας, Τμήμα υαλοειδούς, Β' Οφθαλμολογική Κλινική Οφθαλμιατρείου Αθηνών. Μετεκπαιδεύτηκε στο εξωτερικό στο τμήμα υαλοειδούς - αμφιβληστροειδούς της Πανεπιστημιακής Οφθαλμολογικής Κλινικής της Κολωνίας (Γερμανία), υπό την επίβλεψη του Prof. Dr. Med. Bernd Kirchhof και στη χειρουργική υαλοειδούς-αμφιβληστροειδούς σε εξειδικευμένο κέντρο υαλοειδούς GZA Sint-Augustinus στην Αμβέρσα του Βελγίου υπό την επίβλεψη του Dr. C. Claes. Έχει μεταφράσει το Οφθαλμολογικό Σύγγραμμα: Kanski Κλινική Οφθαλμολογία μια συστηματική προσέγγιση, 8η Έκδοση ISBN:9789605831790 (Kanski Clinical Ophthalmology 8th Edition a Systematic Approach).



Μπενέτου Βασιλική (vbenetou@med.uoa.gr)

Αναπληρώτρια καθηγήτρια Υγιεινής και Επιδημιολογίας, Εργαστήριο Υγιεινής, Επιδημιολογίας και Ιατρικής Στατιστικής, Ιατρική Σχολή Εθνικού και Καποδιστριακού Πανεπιστημίου Αθηνών. Το ερευνητικό της ενδιαφέρον επικεντρώνεται στην Επιδημιολογία και αιτιολογία χρόνιων νοσημάτων με έμφαση στις κακοήθειες νεοπλασίες, στα καρδιαγγειακά νοσήματα και στα οστεοπορωτικά κατάγματα. Επίσης, στη διατροφική επιδημιολογία όπως ο ρόλος της διατροφής στη δημόσια υγεία, διατροφικές συστάσεις για τον γενικό πληθυσμό και ειδικές ομάδες πληθυσμού, βρεφική διατροφή και προαγωγή και υποστήριξη του μητρικού θηλασμού. Είναι μέλος σε 2 ελληνικές και σε 3 διεθνείς επιστημονικές εταιρείες. Έχει ένα ευρύ επιστημονικό έργο και 108 επιστημονικές δημοσιεύσεις ως πρώτη συγγραφέας.



Μπλάτσιος Γεώργιος (georgios.dlatzios@gmail.com)

Διδάκτωρ της Ιατρικής Σχολής του Πανεπιστημίου Πατρών. Διευθυντής στο Τμήμα Οφθαλμολογίας Asklepios Kliniken Nord Heidelberg στο Αμβούργο της Γερμανίας (από τα τέλη του 2023). Απόφοιτος της Ιατρικής Σχολής του Εθνικού και Καποδιστριακού Πανεπιστημίου Αθηνών. Εκπαιδεύτηκε στην Οφθαλμολογία και στην Χειρουργική του Οφθαλμού στην Οφθαλμολογική Πανεπιστημιακή Κλινική Πατρών της Ελλάδας καθώς και στο Tübingen and Charite Berlin Germany, στο Innsbruck Austria και στο St. Pauls Eye Unit Liverpool UK. Από το 2008 έως το 2023 κατείχε μόνιμη θέση επιμελητή στο Οφθαλμολογικό Τμήμα του Innsbruck Medical University, Austria. Έχει εξειδικευθεί στη χειρουργική του καταρράκτη και του υαλοειδούς-αμφιβληστροειδούς, στο οφθαλμικό τραύμα, στους ενδοφθάλμιους όγκους και στους όγκους της οφθαλμικής επιφάνειας, καθώς και της ηλεκτροφυσιολογίας της όρασης. Επιπλέον, είναι συγγραφέας αρκετών επιστημονικών δημοσιεύσεων, απόφοιτος του SOE Leadership Development Programme, εκπαιδευτής για χειρουργική καταρράκτη και υαλοειδούς-αμφιβληστροειδούς στην ESASO και ιατρός υπερβαρικής ιατρικής.



Μπρούζας Δημήτριος (brouzas@yahoo.com)

Ομότιμος Καθηγητής Οφθαλμολογίας της Ιατρικής Σχολής του Εθνικού και Καποδιστριακού Πανεπιστημίου Αθηνών. Αποφοίτησε από την Ιατρική Σχολή του Πανεπιστημίου Αθηνών, ολοκλήρωσε την ειδικότητα της Οφθαλμολογίας στην Α' Πανεπιστημιακή Οφθαλμολογική Κλινική του Γενικού Νοσοκομείου Αθηνών «Γ. Γεννηματάς». και μετεκπαιδεύτηκε στις παθήσεις του Αμφιβληστροειδούς και την Ηλεκτροφυσιολογία στο Moorfields Eye Hospital του Λονδίνου. Το ερευνητικό του έργο περιλαμβάνει πληθώρα δημοσιεύσεων και πολλές συμμετοχές σε συνέδρια και ημερίδες.



Νισκοπούλου Μάνια (mania@doctors.org.uk)

Διδάκτωρ της Ιατρικής σχολής του Πανεπιστημίου Αθηνών. Ειδικεύεται στην ηλιακή Εκφύλιση της Ωχράς Κηλίδας και στις Παθήσεις του Αμφιβληστροειδούς. Έχει εξειδικευθεί στις παθήσεις του αμφιβληστροειδούς (fellowship in Medical Retina) στο Moorfields Eye Hospital του Λονδίνου, ένα από τα μεγαλύτερα κλινικά και ερευνητικά κέντρα παγκοσμίως. Από το 2003 εργάζεται ως χειρουργός καταρράκτη και ειδικός παθήσεων αμφιβληστροειδούς (διαβητικές αλλοιώσεις, εκφύλιση ωχράς κηλίδας, αγγειακές παθήσεις, ογκολογία οφθαλμού, γενετικά νοσήματα) σε νοσοκομεία της Ελλάδας και της Αγγλίας. Συγκεκριμένα, έχει διατελέσει επιμελήτρια στο Frimley Park Hospital, διευθύντρια (Consultant) στο Hinchingsbrooke Hospital και πρόσφατα στο Croydon University Hospital του Λονδίνου όπου είναι επίσης, διευθύντρια του τμήματος Ελέγχου Διαβητικής Αμφιβληστροειδοπάθειας. Είναι μέλος του διοικητικού συμβουλίου της «Ελληνικής Εταιρείας Υαλοειδούς Αμφιβληστροειδούς»



Ντάνας-Σταθόπουλος Ιωάννης (johnntanasis@gmail.com)

Διδάκτωρ της Ιατρικής Σχολής του Εθνικού και Καποδιστριακού Πανεπιστημίου Αθηνών. Είναι κάτοχος μεταπτυχιακού τίτλου «Cancer and Therapeutics» του Barts Cancer Institute, Queen Mary University of London με διάκριση. Είναι συγγραφέας σε πάνω από 150 δημοσιεύσεις σε διεθνή επιστημονικά περιοδικά και έχει ενεργό συμμετοχή με προφορικές και αναρτημένες ανακοινώσεις σε διεθνή και πανελλαδικά συνέδρια στον τομέα της αιματολογίας και ογκολογίας, με κύριο ερευνητικό ενδιαφέρον τις πλασματοκυτταρικές δυσκρασίες, τις κακοήθειες της γαστρεντερικής οδού και του ήπατος, καθώς και τη μετα-ανάλυση στην ογκολογία. Συμμετέχει επίσης στις διαδικασίες ελέγχου, πιστοποίησης και ποιότητας διεξαγωγής του ερευνητικού κλινικού έργου καθώς και στην κριτική αξιολόγηση των κριτηρίων ένταξης ασθενών στα κλινικά πρωτόκολλα.



Ξηρού Τίνα (txirou@otenet.gr)

Διδάκτωρ της Ιατρικής Σχολής του Εθνικού και Καποδιστριακού Πανεπιστημίου Αθηνών. Διευθύντρια στο Νοσοκομείο Κοργιαλένιο-Μπενάκειο (Ν.Ε.Ε.Σ.) και υπεύθυνη του ιατρείου Υαλοειδούς-Αμφιβληστροειδούς, του Ιατρείου Οφθαλμικής Ογκολογίας, της Μονάδας μικροχειρουργικής υαλοειδούς και της Μονάδας Μικροχειρουργικής και Οφθαλμολογικής Κλινικής. Πτυχίο Ιατρικής το 1983, από το Πανεπιστήμιο Πατρών και τίτλος ειδικότητας Οφθαλμολογίας το 1991 στην Αθήνα. Εργασία στη Μ. Βρετανία ως ειδικευμένη οφθαλμίατρος σε μόνιμη θέση επί έξι έτη. Τρίμηνη εκπαίδευση στο τμήμα κερατοειδούς του Πανεπιστημίου του Manchester και ερευνητική θέση στο πανεπιστήμιο του Manchester 1995-1997. Εκπαιδευτική άδεια από ΚΕΣΥ και 6μηνη εξειδίκευση στην Οφθαλμική Ογκολογία, στο νοσοκομείο Moorfields στο Λονδίνο το 2014-2015. Λήψη του Ευρωπαϊκού διπλώματος Οφθαλμολογίας το 2012. Συγγραφή τριών κεφαλαίων σε οφθαλμολογικά βιβλία και δημοσιεύσεις σε ελληνικά και διεθνή ξενόγλωσσα επιστημονικά περιοδικά. Συμμετοχή σε 5 Κλινικές Πολυκεντρικές Διεθνείς μελέτες. Διαλέξεις, Στρογγυλές τράπεζες, Φροντιστήρια και Εργασίες στο εξωτερικό και στην Ελλάδα.



Παναγιωτίδης Δημήτριος (maculacento@yahoo.gr)

Τ. Λέκτορας της Ιατρικής Σχολής του Εθνικού και Καποδιστριακού Πανεπιστημίου Αθηνών. Αποφοίτησε από την Ιατρική Σχολή του Εθνικού και Καποδιστριακού Πανεπιστημίου Αθηνών, όπου και εκπόνησε τη Διδακτορική του Διατριβή. Είναι χειρουργός οφθαλμίατρος με εξειδίκευση στην παθολογία του αμφιβληστροειδούς.



Πανταζής Νικόλαος (npantaz@med.uoa.gr)

Επίκουρος Καθηγητής Επιδημιολογίας και Ιατρικής Στατιστικής στο Εργαστήριο Υγιεινής, Επιδημιολογίας και Ιατρικής Στατιστικής του Τμήματος Ιατρικής της Σχολής Επιστημών Υγείας του Εθνικού και Καποδιστριακού Πανεπιστημίου Αθηνών. Διδάσκει Ιατρική Στατιστική και Επιδημιολογία σε προπτυχιακό επίπεδο, κυρίως στο Τμήμα Ιατρικής του Εθνικού και Καποδιστριακού Πανεπιστημίου Αθηνών αλλά και στα Τμήματα Οδοντιατρικής και Βιολογίας. Είναι Επιστημονικά Υπεύθυνος σε πρόγραμμα του ECDC που σχετίζεται με τη βελτίωση της ποιότητας των δεδομένων επιτήρησης του HIV στην Ευρώπη ενώ έχει συμμετάσχει ή συνεχίζει να συμμετέχει σε πολυάριθμα ερευνητικά προγράμματα με χρηματοδότηση από Ευρωπαϊκή Ένωση, National Institute of Health-USA και εθνικούς πόρους. Τα ερευνητικά του ενδιαφέροντα εστιάζονται κυρίως στην επιδημιολογία του HIV και σε μεθοδολογικά ζητήματα στην ανάλυση διαχρονικών δεδομένων και δεδομένων επιβίωσης, ειδικά παρουσία μη-τυχαίων μηχανισμών περικοπής.



Παπαϊωάννου Θεόδωρος (thepap@med.uoa.gr)

Καθηγητής Βιοϊατρικής Τεχνολογίας της Ιατρικής Σχολής του Εθνικού και Καποδιστριακού Πανεπιστημίου Αθηνών. Επισκέπτης Καθηγητής στο “Carol Davila” University of Medicine and Pharmacy, Bucharest Romania. Διευθυντής του Εργαστηρίου Ιστορίας της Ιατρικής και Ιατρικής Ηθικής στην Ιατρική Σχολή του ΕΚΠΑ. Υπεύθυνος Μονάδας Βιοϊατρικής Τεχνολογίας και Μονάδας Βιοστατιστικής της Α΄ Καρδιολογικής Κλινικής του Ιπποκράτειου ΓΝΑ, της Ιατρικής Σχολής του Εθνικού και Καποδιστριακού Πανεπιστημίου Αθηνών. Αντιπρόεδρος της Ελληνικής Εταιρείας Ψηφιακής Ιατρικής και Αντιπρόεδρος του Ελληνικού παραρτήματος της Βαλκανικής Ιατρικής Ένωσης. Πεδία ενδιαφέροντος: βιοϊατρική τεχνολογία και κλινική μηχανική, σχεδιασμός και αξιολόγηση ιατροτεχνολογικών προϊόντων, ιατρική τρισδιάστατη εκτύπωση, πειραματική και κλινική αξιολόγηση τεχνητών οργάνων, κατασκευή και μελέτη in-vitro και υπολογιστικών μοντέλων, αιμοδυναμική και καρδιαγγειακή μηχανική, εκτίμηση και πρόβλεψη του καρδιαγγειακού κινδύνου, επεξεργασία και ανάλυση ιατρικών δεδομένων, ψηφιακή ιατρική, μελέτη ιστορικών, φιλοσοφικών και ηθικών θεμάτων της ιατρικής και των τεχνολογιών υγείας.



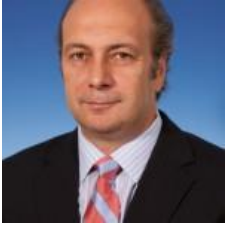
Παπανικολάου Ελένη (elpapanik@med.uoa.gr)

Λέκτορας Γονιδιακής Θεραπείας / Γονιδιακής Μεταφοράς του Εργαστηρίου Βιολογίας της Ιατρικής Σχολής του Εθνικού και Καποδιστριακού Πανεπιστημίου Αθηνών. Το 1995 έγινε πτυχιούχος του Τμήματος Βιολογίας του Αριστοτελείου Πανεπιστημίου Θεσσαλονίκης. Ακολούθησε η διδακτορική της διατριβή στην Μοριακή Ιολογία στο Εργαστήριο Μικροβιολογίας του Τμήματος Βιολογίας του Αριστοτελείου Πανεπιστημίου Θεσσαλονίκης με θέμα την μελέτη και τον χαρακτηρισμό των προϊόντων του ανοιχτού αναγνωστικού πλαισίου U86/87 του ανθρώπινου ερπητοϊού τύπου 6 (Human Herpesvirus 6, HHV-6). Μετά την ολοκλήρωση της διδακτορικής της διατριβής, μετέβη το 2003 στο Τμήμα Μοριακής Γενετικής του Πανεπιστημίου της Ουόσιγγκτον, στο Σιάτλ των ΗΠΑ, όπου και ειδικεύθηκε στην γονιδιακή θεραπεία αιμοσφαιρινοπαθειών στο Εργαστήριο του Δρ. Σταματογιαννόπουλου, συμμετέχοντας στο Πρόγραμμα Αριστείας Γονιδιακής Θεραπείας (Program of Excellence in Gene Therapy, PEGT). Το 2005 επέστρεψε στην Ελλάδα, οπότε και τέθηκε υπεύθυνη της ερευνητικής ομάδας της γονιδιακής θεραπείας στο Εργαστήριο Κυτταρικής και Γονιδιακής Θεραπείας του Ιδρύματος Ιατροβιολογικών Ερευνών της Ακαδημίας Αθηνών (ΙΒΕΑΑ).



Παπάς Γεώργιος (retinacrete@gmail.com)

Υπεύθυνος στο Τμήματος Αμφιβληστροειδούς του Γενικού Νοσοκομείου Ηρακλείου Βενιζέλειο και χειρουργός οφθαλμίατρος Υαλοειδούς-Αμφιβληστροειδούς. Αποφοίτησε από την Ιατρική Σχολή του Αριστοτελείου Πανεπιστημίου Θεσσαλονίκης και ειδικεύτηκε στην οφθαλμολογία στο South West of England.



Παροικάκης Ευστράτιος (stratisophth@hayoo.com)

Διευθυντής Ιατρικής Υπηρεσίας Οφθαλμιατρείου Αθηνών. Προϊστάμενος Β' Οφθαλμολογικού Τμήματος, Υπεύθυνος του Τμήματος Υαλοειδούς – Χειρουργικής Αμφιβληστροειδούς. Σπουδές: Ιατρική Σχολή Εθνικού και Καποδιστριακού Πανεπιστημίου Αθηνών. Ειδικότητα: Πανεπιστημιακή Οφθαλμολογική Κλινική Αθήνας, εκπαίδευση στο τμήμα Χειρουργικής Υαλοειδούς - Αμφιβληστροειδούς. Μετεκπαίδευση εξωτερικού: Vitreoretinal Department, Western Eye Hospital, London UK. Ξενόγλωσσες δημοσιεύσεις: 46 peer review publications. Τ. Πρόεδρος της Ελληνικής Οφθαλμολογικής Εταιρείας και Πρόεδρος της Ελληνικής Εταιρείας Υαλοειδούς - Αμφιβληστροειδούς.



Πέτρου Πέτρος (petrospetrou2@yahoo.com)

Επίκουρος Καθηγητής της Ιατρικής Σχολής του Εθνικού και Καποδιστριακού Πανεπιστημίου Αθηνών. Φοίτησε στην Ιατρική Σχολή του Εθνικού και Καποδιστριακού Πανεπιστημίου Αθηνών. Κατά τη διάρκεια των σπουδών του εκπαιδεύτηκε στη γενική χειρουργική και γενική παθολογία στην Ιατρική Σχολή των Πανεπιστημίων της Γλασκώβης και Cambridge αντίστοιχα. Κατόπιν, ειδικεύτηκε στην οφθαλμολογία στην Πανεπιστημιακή οφθαλμολογική κλινική των Νοσοκομείων Royal London και St Bartholomew's του Λονδίνου, καθώς και στο Πανεπιστημιακό Νοσοκομείο «Αττικών» στην Αθήνα. Μετά την απόκτηση του τίτλου της ειδικότητας διετέλεσε Λέκτορας ν. 407 στην Οφθαλμολογία στη Β' Πανεπιστημιακή οφθαλμολογική κλινική του Πανεπιστημίου Αθηνών. Εργάστηκε σε έμμισθη θέση επιμελητού με εξειδίκευση στη χειρουργική του υαλοειδούς-αμφιβληστροειδούς (Vitreous Retinal Fellow) για σύνολο 3 ετών στην Πανεπιστημιακή οφθαλμολογική κλινική του Birmingham του Ην. Βασιλείου και στην Πανεπιστημιακή κλινική του Moorfields Eye Hospital στο Λονδίνο. Εκτός από το κλινικό και ερευνητικό έργο, συμμετείχε ενεργά στην εκπαίδευση των ειδικευόμενων οφθαλμιάτρων. Είναι επίτιμος ερευνητής του Νοσοκομείου Moorfields Eye Hospital στο Λονδίνο. Είναι ενεργός ερευνητής με πέραν των 90 παρουσιάσεων σε οφθαλμολογικά συνέδρια στο διεθνή και Ελλαδικό χώρο. Έχει δημοσιεύσει πέραν των 50 ερευνητικών εργασιών σε έγκυρα peer-reviewed επιστημονικά περιοδικά.



Πλατώνη Καλλιόπη (polapltoni@gmail.com)

Επίκουρη Καθηγήτρια Ιατρικής Φυσικής, Β' Εργαστήριο Ακτινολογίας, Πανεπιστημιακό Γενικό Νοσοκομείο «Αττικών», Ιατρική σχολή, Εθνικό και Καποδιστριακό Πανεπιστήμιο Αθηνών. Μετεκπαίδευση στην πιστοποίηση εκπαίδευσης «Ατόμου Υπευθύνου Ραδιοπροστασίας» και Εκπαίδευση στην προετοιμασία και πραγματοποίηση θεραπειών υπό στερεοταξικών συνθηκών (ακτινοχειρουργική) στο νοσοκομείο Tenon.



Ραπάνου Ανδρομάχη (rapanouand@gmail.com)

Υποψήφια Διδάκτωρ της Ιατρικής Σχολής του Εθνικού και Καποδιστριακού Πανεπιστημίου Αθηνών. Πανεπιστημιακή Υπότροφος στην Α' Πανεπιστημιακή Οφθαλμολογική Κλινική του Γενικού Νοσοκομείου Αθηνών «Γ. Γεννηματάς». Μετά από πανευρωπαϊκές εξετάσεις έλαβε τον τίτλο της Fellow of the European Board of Ophthalmology ως Πιστοποιημένη Οφθαλμίατρος από το Ευρωπαϊκό Συμβούλιο Οφθαλμολογίας, ενώ κατέχει και τίτλο Μεταπτυχιακού (MSc) στην "Ιατρική Απεικόνιση στην Οφθαλμολογία", τον οποίο έλαβε με διάκριση και υποτροφία. Εξειδικεύθηκε στις Παθήσεις και στη Χειρουργική της Ωχράς Κηλίδας, του Αμφιβληστροειδούς και Υαλοειδούς και στη Χειρουργική του Καταράκτη στο Πανεπιστημιακό νοσοκομείο Whipps Cross University Hospital, Barts Health NHS Trust, στο Λονδίνο της Μεγάλης Βρετανίας.



Ρότσος Τρύφων (tryfonrotsos@hotmail.com)

Διδάκτωρ της Ιατρικής Σχολής του Εθνικού και Καποδιστριακού Πανεπιστημίου Αθηνών και Πανεπιστημιακός Υπότροφος στην Α' Πανεπιστημιακή Οφθαλμολογική Κλινική του Γενικού Νοσοκομείου Αθηνών «Γ. Γεννηματάς». Εξειδικεύτηκε στον τομέα της παθολογίας του αμφιβληστροειδούς σε έμμισθη θέση στο Τμήμα Παθολογίας Αμφιβληστροειδούς του νοσοκομείου Moorfields Eye Hospital στο Λονδίνο (fellowship σε παθολογία αμφιβληστροειδούς, οφθαλμικές φλεγμονές, ογκολογία οφθαλμού και κληρονομικά νοσήματα οφθαλμού). Διετέλεσε Διευθυντής Τμήματος Αμφιβληστροειδούς (Consultant Ophthalmic Surgeon, Medical Retina Specialist) σε έμμισθη θέση στην Πανεπιστημιακή Οφθαλμολογική Κλινική του Leicester Royal Infirmary, United Kingdom.



Ρουβάς Αλέξανδρος (alexander.rouvas@gmail.com)

Διδάκτωρ της Ιατρικής Σχολής του Εθνικού και Καποδιστριακού Πανεπιστημίου Αθηνών. Είναι Επιμελητής Β΄ στη Β΄ Οφθαλμολογική Κλινική του Πανεπιστημίου Αθηνών. Υπεύθυνος Τμήματος Αμφιβληστροειδούς της Β΄ Οφθαλμολογικής Κλινικής του Πανεπιστημίου Αθηνών του νοσοκομείου ΑΤΤΙΚΟΝ και υπεύθυνος Οργάνωσης και Συντονισμού στα Fun Club Αγγειογραφίας Βυθού. Διετέλεσε άμισθος Επιστημονικός Συνεργάτης στην Α΄ Οφθαλμολογική Κλινική του Γενικού Νοσοκομείου Αθηνών «Γ. Γεννηματάς». Έχει πλούσιο συγγραφικό-επιστημονικό έργο και πληθώρα δημοσιεύσεων σε έγκριτα ελληνικά και διεθνή επιστημονικά περιοδικά.



Σεργεντάνης Θεόδωρος (tsergentanis@yahoo.gr)

Επίκουρος Καθηγητής Επιδημιολογίας-Μεθοδολογίας της Έρευνας στο Τμήμα Πολιτικών Δημόσιας Υγείας του Πανεπιστημίου Δυτικής Αττικής. Είναι επίσης Καθηγητής-Σύμβουλος στη Διοίκηση Μονάδων Υγείας, Σχολή Κοινωνικών Επιστημών, Ελληνικό Ανοικτό Πανεπιστήμιο. Έχει διατελέσει ακαδημαϊκός υπότροφος στη Θεραπευτική Κλινική, Νοσοκομείο «Αλεξάνδρα», Ιατρική Σχολή, Εθνικό και Καποδιστριακό Πανεπιστήμιο Αθηνών. Είναι συγγραφέας περισσότερων από 300 δημοσιεύσεων στη βάση PubMed, με μέσο συντελεστή απήχησης >4.0. Έχει συνεργαστεί και δημοσιεύσει μελέτες με Πανεπιστήμια και Φορείς, όπως: Karolinska Institutet, Johns Hopkins University, Uppsala Universitet, INSERM - Sorbonne Université (Paris), Université de Lausanne, Medizinische Universität Wien, Cochrane UK Centre, World Cancer Research Fund (WCRF), Childhood Leukemia International Consortium (CLIC) κλπ. Έχει λάβει βραβεία στην Ελλάδα και στο εξωτερικό για το ερευνητικό του έργο, καθώς επίσης και Βραβείο από την Ακαδημία Αθηνών.



Σιάσος Γεράσιμος (gsiasos@med.uoa.gr)

Καθηγητής και Πρόεδρος της Ιατρικής Σχολής του Εθνικού και Καποδιστριακού Πανεπιστημίου Αθηνών και Καθηγητής Α΄ Καρδιολογικής Κλινικής, Ιπποκράτειο Γ.Ν.Α. Μετεκπαιδεύτηκε στη Βοστώνη στο Νοσοκομείο Brigham and Women's του Πανεπιστημίου Harvard. Η Ιατρική Σχολή του Πανεπιστημίου Harvard του απένειμε, μετά από κρίση, τον ακαδημαϊκό τίτλο του Επισκέπτη Καθηγητή. Επελέγη ως μέλος του Συμβουλίου Εποπτείας της Έρευνας για τις ακαδημαϊκές μονάδες του Νοσοκομείου Brigham and Women's / Harvard Medical School. Παράλληλα, εργάστηκε για ένα έτος στο Harvard - MIT Biomedical Engineering Center, Massachusetts Institute of Technology, Cambridge, MA. Το ερευνητικό του έργο εστιάζεται στη Μοριακή Καρδιολογία, την αθηροσκλήρωση, την ενδοθηλιακή λειτουργία και τον σακχαρώδη διαβήτη σε ασθενείς με καρδιαγγειακή νόσο. Ήταν επικεφαλής σε μελέτη της Ιατρικής Σχολής του Harvard και της Mayo Clinic όταν προτάθηκε νέος μηχανισμός ανάπτυξης της αθηροσκλήρωσης στις στεφανιαίες αρτηρίες, ως αποτέλεσμα της ενδοθηλιακής δυσλειτουργίας στην μικροκυκλοφορία και της μείωσης του ενδοθηλιακού shear stress.



Σιάσου Γεωργία (g.sias@yahoo.gr)

Διδάκτωρ της Ιατρικής Σχολής του Εθνικού και Καποδιστριακού Πανεπιστημίου Αθηνών με θέμα διατριβής την εκτίμηση της ελαστικότητας των μεγάλων αρτηριών και της λειτουργίας του ενδοθελίου σε ασθενείς με πρωτοπαθές γλαύκωμα ανοιχτής γωνίας. Είναι απόφοιτος της Ιατρικής Σχολής του Εθνικού και Καποδιστριακού Πανεπιστημίου Αθηνών και κάτοχος Μεταπτυχιακού Διπλώματος με τίτλο «Ιατρική Απεικόνιση στην Οφθαλμολογία». Ειδικεύθηκε στην Οφθαλμολογία στην Α΄ Πανεπιστημιακή Οφθαλμολογική κλινική του ΓΝΑ «Γ. Γεννηματάς» και εξειδικεύθηκε στην αντιμετώπιση των παθήσεων του αμφιβληστροειδούς και στη μικροχειρουργική του καταράκτη στο διεθνούς φήμης Moorfields Eye Hospital στο Λονδίνο. Το 2016 έλαβε από το Ευρωπαϊκό Κολλέγιο Οφθαλμολογίας τον τίτλο Fellow of the European Board of Ophthalmology και από το 2020 μέχρι σήμερα, είναι Επιμελήτρια Α΄ στην Οφθαλμολογική κλινική του ΓΝΑ «Λαϊκό». Το επιστημονικό της έργο περιλαμβάνει πληθώρα παρουσιάσεων σε διεθνή και εγχώρια συνέδρια καθώς και δημοσιεύσεις σε διεθνή αναγνωρισμένα επιστημονικά περιοδικά.



Σταύρακας Παναγιώτης (panos.stavrakas@yahoo.com, pstavrakas@upatras.gr)

Επίκουρος Καθηγητής Οφθαλμολογίας της Ιατρικής Σχολής του Πανεπιστημίου Πατρών. Προηγούμενες θέσεις: Επιμελητής ΕΣΥ στο Πανεπιστημιακό Γενικό Νοσοκομείο “Αττικών”. Μετεκπαίδευση στο Εξωτερικό: Vitreoretinal Surgical Fellow στο Moorfields Eye Hospital-London-UK από 2009 έως 2010, Vitreoretinal Surgical Fellow στο Manchester Royal Eye Hospital-Manchester-UK από 2008 έως 2009 και Fellow with special interest in Vitreoretinal Surgery στο Oxford Eye Hospital-University of Oxford-UK από 2007 έως 2008. Διδακτορική Διατριβή στην Οφθαλμολογία με τίτλο: “Η αμνιακή μεμβράνη ως αντιουλοποιητικός παράγοντας στην συριγγοποιητική επέμβαση γλαυκώματος”, η οποία εκπονήθηκε στο Εθνικό και Καποδιστριακό Πανεπιστήμιο Αθηνών. Ξενογλωσσες δημοσιεύσεις σε περιοδικά, συγγραφή και επιμέλεια κεφαλαίων σε Ιατρικά Βιβλία - Εγχειρίδια και συμμετοχή σε επιτροπές Διδακτορικών Διατριβών. Μέλος Γενικής Συνέλευσης Τμήματος Ιατρικής Πανεπιστημίου Πατρών και Αναπληρωματικό Μέλος Τριμελούς Επιτροπής για την έναρξη Διδακτορικών Διατριβών Τμήματος Ιατρικής.



Στεφανιώτου Μαρία (mstefaniotou@gmail.com)

Καθηγήτρια Οφθαλμολογίας της Ιατρικής Σχολής του Πανεπιστημίου Ιωαννίνων. Αποφοίτησε από την Ιατρική Σχολή του Εθνικού και Καποδιστριακού Πανεπιστημίου Αθηνών και ολοκλήρωσε την ειδικότητα της Οφθαλμολογίας στο Νοσοκομείο του Ελληνικού Ερυθρού Σταυρού στην Αθήνα. Μετεκπαίδευστηκε στο Moorfields Eye Hospital στο Λονδίνο και στο Middelheim Hospital στην Αμβέρσα, στο Βέλγιο. Παράλληλα, έκανε μετεκπαίδευση σε Οφθαλμολογική Κλινική - Τμήμα Υαλοειδούς και Αμφιβληστροειδούς στην Φρανκφούρτη στην Γερμανία, καθώς και σε Οφθαλμολογική Κλινική Νοσοκομείου στο Σινσινάτι, στις ΗΠΑ. Κάτοχος του τίτλου FEBO (Fellow of the European Board of Ophthalmology).



Τσερβάκης Ιωάννης (Tserv_2000@yahoo.com)

Διδάκτωρ της Ιατρικής Σχολής του Εθνικού και Καποδιστριακού Πανεπιστημίου Αθηνών. Επιμελητής Α΄ του ΕΣΥ στην Α΄ Πανεπιστημιακή Οφθαλμολογική Κλινική. Αποφοίτησε από την Ιατρική Σχολή του Πανεπιστημίου Αθηνών και ολοκλήρωσε την ειδικότητα της Οφθαλμολογίας στο ΓΝΑ «Γ. Γεννηματάς». Από το 2013 έως το 2019 υπηρέτησε ως επιμελητής στην Κρατική Οφθαλμολογική Κλινική και από το 2019 είναι χειρουργός υαλοειδούς - αμφιβληστροειδούς στην Α΄ Πανεπιστημιακή Οφθαλμολογική Κλινική, έχοντας πραγματοποιήσει πολυάριθμες επεμβάσεις καταρράκτη, καθώς και επεμβάσεις υαλοειδούς - αμφιβληστροειδούς. Διδάσκει σε προπτυχιακούς φοιτητές και ειδικευόμενους ιατρούς, έχει πλούσιο ερευνητικό έργο και δημοσιεύσεις σε διεθνή περιοδικά, και είναι ενεργό μέλος σε εθνικά και διεθνή συνέδρια. Είναι επίσης εκλεγμένο μέλος του Δ.Σ. της Ελληνικής Οφθαλμολογικής Εταιρείας από το 2019.



Τσιλιμπάρης Μιλτιάδης (tsilimb@gmail.com)

Καθηγητής Οφθαλμολογίας της Ιατρικής Σχολής του Πανεπιστημίου Κρήτης. Τα ειδικά κλινικά και χειρουργικά του ενδιαφέροντα εστιάζονται στο οπίσθιο ημιμόριο του οφθαλμού που περιλαμβάνει τη συμβατική χειρουργική αποκόλλησης, τη ρετινοπηξία με αέριο, καθώς και την υαλοειδεκτομή για περίπλοκες αποκολλήσεις αμφιβληστροειδούς, διαβητικές αποκολλήσεις και αιμορραγίες του αμφιβληστροειδούς. Είναι υπεύθυνος για τη συμβατική θεραπεία με λέιζερ και για τις ενδοϋαλοειδικές εγχύσεις για μια ποικιλία παθολογικών καταστάσεων (διαβητική αμφιβληστροειδοπάθεια, αγγειοπάθειες αμφιβληστροειδούς, υπαμφιβληστροειδική νεοαγγείωση, ρωγμές του αμφιβληστροειδούς). Είναι μέλος του Association for Research in Vision and Ophthalmology (ARVO), Member of Members-in-Training Committee, ARVO, American Academy of Ophthalmology, American Society of Retina Specialists, EVER, Euretina, Panhellenic Ophthalmological Society, Greek Vitreoretinal και Cretan Ophthalmologic Society.



Χαρόνης Αλέξανδρος (acharonis@gmail.com)

Ιδρυτής του Ιατρικού Ινστιτούτου Οφθαλμολογίας Athens Vision και Διευθυντής του Τμήματος Αμφιβληστροειδούς. Εκπαιδεύτηκε στην Οφθαλμολογία (Residency) στο Οφθαλμολογικό Ινστιτούτο Jules Stein του Πανεπιστημίου UCLA στο Λος Άντζελες. Συνέχισε τις σπουδές του με εξειδικεύσεις (Fellowships) στη Χειρουργική του Αμφιβληστροειδούς στο Οφθαλμολογικό Ινστιτούτο Doheny του Πανεπιστημίου USC και στις Οφθαλμικές Φλεγμονές στο Οφθαλμολογικό Ινστιτούτο Jules Stein στο Λος Άντζελες. Είναι ο πρώτος Έλληνας χειρουργός αμφιβληστροειδούς που εκπαιδεύτηκε και εφάρμοσε την υαλοειδεκτομή 25g. Εργάστηκε ως συνεργάτης χειρουργός στο Doheny Retina Institute και στο Loma Linda University Medical Center και ως υπεύθυνος του τμήματος Αμφιβληστροειδοπάθειας της Προωρότητας στο St. Bernadine Medical Center. Διεύθυνε το τμήμα Αμφιβληστροειδούς του Riverside County Regional Medical Center για ένα χρόνο και κατείχε την επιστημονική διεύθυνση του Doheny Retina Center στο Riverside. Είναι μέλος της Αμερικανικής Ακαδημίας Οφθαλμολογίας, της Αμερικανικής Εταιρίας Ειδικών Αμφιβληστροειδούς, της Ελληνικής Εταιρίας Υαλοειδούς - Αμφιβληστροειδούς και της Ελληνικής Εταιρίας Οφθαλμικών Φλεγμονών.



Χατζίκου Μάγδα (hatzikou@gmail.com)

Διδάκτωρ του τμήματος Οικονομικών Επιστημών του Πανεπιστημίου Θεσσαλίας. Είναι οικονομολόγος με εξειδίκευση στα οικονομικά της υγείας και το ερευνητικό της έργο εστιάζεται σε μελέτες πεδίου, τυχαιοποιημένες και μη, μοντελοποίηση και έρευνες αγοράς.



Ψαλτοπούλου Θεοδώρα (tpsaltop@med.uoa.gr)

Καθηγήτρια Θεραπευτικής, Επιδημιολογίας και Προληπτικής Ιατρικής της Ιατρικής Σχολής του Εθνικού και Καποδιστριακού Πανεπιστημίου Αθηνών. Απόφοιτος της Ιατρικής Σχολής του Εθνικού και Καποδιστριακού Πανεπιστημίου Αθηνών, ειδικεύθηκε στην Παθολογία στο ΓΟΝΚ «Άγιοι Ανάργυροι» και στο Νοσοκομείο «Αλεξάνδρα». Η κλινική και ερευνητική επικέντρωσή της είναι στην Παθολογία, στη Δημόσια Υγεία, στις Κλινικές Δοκιμές, στη Διατροφική Επιδημιολογία και στην Προληπτική Ιατρική.

ΑΝΑΛΥΤΙΚΟ ΠΡΟΓΡΑΜΜΑ ΜΑΘΗΜΑΤΩΝ Α΄ ΕΞΑΜΗΝΟΥ

Ημερομηνία	Μάθημα Εξαμήνου	Τίτλος διάλεξης	Ομιλητής
Σάββατο 05.11.2022			
<i>ΕΝΑΡΚΤΗΡΙΑ ΣΥΝΕΔΡΙΑ (δια ζώσης με παράλληλη διαδικτυακή αναμετάδοση)</i>			
09:00-10:00	Βασικές επιστήμες στην Οφθαλμολογία	Ανατομία-Φυσιολογία Οφθαλμού και Αμφιβληστροειδούς	Ε. Χατζηράλλη
10:00-11:00	Βασικές επιστήμες στην Οφθαλμολογία	Ανατομία-Φυσιολογία Οφθαλμού και Αμφιβληστροειδούς	Ε. Χατζηράλλη
11:00:11:45	Βασικές επιστήμες στην Οφθαλμολογία	Ανατομία-Φυσιολογία Οφθαλμού και Αμφιβληστροειδούς	Ε. Χατζηράλλη
12:00-13:00	Απεικόνιση και αγγειακές παθήσεις αμφιβληστροειδούς	Οπτική Τομογραφία Συνοχής-OCT Αγγειογραφία	Τ. Ρότσος
13:00-14:00	Απεικόνιση και αγγειακές παθήσεις αμφιβληστροειδούς	Οπτική Τομογραφία Συνοχής-OCT Αγγειογραφία	Τ. Ρότσος
14:00-15:00	Απεικόνιση και αγγειακές παθήσεις αμφιβληστροειδούς	Οπτική Τομογραφία Συνοχής-OCT Αγγειογραφία	Τ. Ρότσος
Κυριακή 06.11.2022			
09:00-10:00	Μεθοδολογία της έρευνας	Εισαγωγή στη μεθοδολογία της έρευνας	Γ. Μαγιορκίνης
10:00-11:00	Μεθοδολογία της έρευνας	Εισαγωγή στη μεθοδολογία της έρευνας	Γ. Μαγιορκίνης
11:00:11:45	Μεθοδολογία της έρευνας	Εισαγωγή στη μεθοδολογία της έρευνας	Γ. Μαγιορκίνης
12:00-13:00	Επίκτητες, κληρονομικές, νεοπλασματικές και φλεγμονώδεις παθήσεις αμφιβληστροειδούς	Βασικές αρχές λέιζερ και φωτοδυναμικής θεραπείας στον αμφιβληστροειδή	Δ. Μπρούζας
13:00-14:00	Επίκτητες, κληρονομικές, νεοπλασματικές και φλεγμονώδεις παθήσεις αμφιβληστροειδούς	Βασικές αρχές λέιζερ και φωτοδυναμικής θεραπείας στον αμφιβληστροειδή	Δ. Μπρούζας
14:00-15:00	Επίκτητες, κληρονομικές, νεοπλασματικές και φλεγμονώδεις παθήσεις αμφιβληστροειδούς	Βασικές αρχές λέιζερ και φωτοδυναμικής θεραπείας στον αμφιβληστροειδή	Δ. Μπρούζας
Σάββατο 12.11.2022			
09:00-10:00	Βασικές επιστήμες στην Οφθαλμολογία	Εμβρυολογία-Ιστολογία οφθαλμού	Ν. Ματθαίου
10:00-11:00	Βασικές επιστήμες στην Οφθαλμολογία	Εμβρυολογία-Ιστολογία οφθαλμού	Ν. Ματθαίου
11:00:11:45	Βασικές επιστήμες στην Οφθαλμολογία	Εμβρυολογικές γενετικές ανωμαλίες	Ν. Ματθαίου
12:00-13:00	Μεθοδολογία της έρευνας	Βασικές αρχές αιτιολογικής συσχέτισης. Δοκιμασίες Συσχέτισης	Θ. Σεργεντάνης
13:00-14:00	Μεθοδολογία της έρευνας	Παραμετρικές και μη παραμετρικές δοκιμασίες συνεχών μεταβλητών	Θ. Σεργεντάνης

14:00-15:00

Μεθοδολογία της έρευνας

Στατιστική εκτίμηση συσχετίσεων
κατηγορικών μεταβλητών

Θ. Σεργεντάνης

Κυριακή 13.11.2022*Συντονισμός-υπευθυνότητα:(Η. Γεωργιάδης για κ.Μαλάμο, κ.Παναγιωτίδη και Π. Θεοδοσιάδης για κ.Ρουβά)*

09:00-10:00

Απεικόνιση και αγγειακές
παθήσεις αμφιβληστροειδούςΑυτοφθορισμός-
Φλουοροαγγειογραφία

Π. Μαλάμος

10:00-11:00

Απεικόνιση και αγγειακές
παθήσεις αμφιβληστροειδούςΑυτοφθορισμός-
Φλουοροαγγειογραφία

Π. Μαλάμος

11:00:12:00

Απεικόνιση και αγγειακές
παθήσεις αμφιβληστροειδούς
Επίκτητες, κληρονομικές,
νεοπλασματικές καιΑγγειογραφία με το πράσινο της
ινδοκυανίνης

Δ. Παναγιωτίδης

12:15-13:00

φλεγμονώδεις παθήσεις
αμφιβληστροειδούς
Επίκτητες, κληρονομικές,
νεοπλασματικές και

Ηλικιακή εκφύλιση ωχράς κηλίδας

Α. Ρουβάς

13:00-14:00

φλεγμονώδεις παθήσεις
αμφιβληστροειδούς
Επίκτητες, κληρονομικές,
νεοπλασματικές καιΕνδομφιβληστροειδική
νευραγγειακή (RAP)

Α. Ρουβάς

14:00-15:00

φλεγμονώδεις παθήσεις
αμφιβληστροειδούςΠολυποειδική χοριοειδική
αγγειοπάθεια

Α. Ρουβάς

Σάββατο 19.11.2022

09:00-10:00

Βασικές επιστήμες στην
Οφθαλμολογία

Εισαγωγή στη νευροαπεικόνιση

Γ. Βελονάκης

10:00-11:00

Βασικές επιστήμες στην
Οφθαλμολογία

Εισαγωγή στη νευροαπεικόνιση

Γ. Βελονάκης

11:00:11:45

Βασικές επιστήμες στην
Οφθαλμολογία

Εισαγωγή στη νευροαπεικόνιση

Γ. Βελονάκης

12:00-13:00

Μεθοδολογία της έρευνας

Είδη μελετών - Περιγραφική
ΕπιδημιολογίαΙ. Ντάνασης-
Σταθόπουλος

13:00-14:00

Μεθοδολογία της έρευνας

Είδη μεταβλητών - Κατανομές -
Περιγραφική ΣτατιστικήΙ. Ντάνασης-
Σταθόπουλος

14:00-15:00

Μεθοδολογία της έρευνας

Επιδημιολογικοί Δείκτες -
Σχεδιασμός μελετώνΙ. Ντάνασης-
Σταθόπουλος**Κυριακή 20.11.2022**

09:00-10:30

Απεικόνιση και αγγειακές
παθήσεις αμφιβληστροειδούςΥπερηχογραφία Οφθαλμού-Κλινικά
παραδείγματα

Π. Πέτρου

10:30-12:00

Απεικόνιση και αγγειακές
παθήσεις αμφιβληστροειδούς

Οπτικά Πεδία-Μικροπεριμετρία

Σ. Κανδαράκης

12:15-13:15

Απεικόνιση και αγγειακές
παθήσεις αμφιβληστροειδούς

Πηγές απεικονιστικών δεδομένων

Σ. Γολεμάτη

13:15-15:00

Απεικόνιση και αγγειακές
παθήσεις αμφιβληστροειδούς

Εισαγωγή στην επεξεργασία εικόνας

Σ. Γολεμάτη

Σάββατο 26.11.2022 και Κυριακή 27.11.2022

Συμμετοχή στην 9η Ημερίδα της Ελληνικής Εταιρείας Υαλοειδούς Αμφιβληστροειδούς**Σάββατο 03.12.2022**

09:00-10:00	Βασικές επιστήμες στην Οφθαλμολογία	Γενετικοί και επιγενετικοί μηχανισμοί στις παθήσεις αμφιβληστροειδούς	Ε. Παπανικολάου
10:00-11:00	Βασικές επιστήμες στην Οφθαλμολογία	Γονιδιακή θεραπεία	Ε. Παπανικολάου
11:00:12:00	Βασικές επιστήμες στην Οφθαλμολογία	Γονιδιακή θεραπεία και στην πράξη	Η. Γεωργάλας
12:15-13:00	Μεθοδολογία της έρευνας	Αξιολόγηση ποιότητας ζωής (ορισμοί-μετρήσεις)	Μ. Γαβριατοπούλου
13:00-14:00	Μεθοδολογία της έρευνας	ISO-Calibration-SOPs	Μ. Γαβριατοπούλου
14:00-15:00	Μεθοδολογία της έρευνας	Ο ρόλος της βασικής και μεταφραστικής έρευνας στην ανάπτυξη κλινικών μελετών	Μ. Γαβριατοπούλου

Κυριακή 04.12.2022**Συντονισμός-υπευθυνότητα: Η. Γεωργάλας (στις διαλέξεις της κ. Καμπανάρου)**

09:00-10:00	Απεικόνιση και αγγειακές παθήσεις αμφιβληστροειδούς	Κλινική ηλεκτροφυσιολογία	Σ. Καμπανάρου
10:00-11:00	Απεικόνιση και αγγειακές παθήσεις αμφιβληστροειδούς	Κλινική ηλεκτροφυσιολογία	Σ. Καμπανάρου
11:00:11:45	Απεικόνιση και αγγειακές παθήσεις αμφιβληστροειδούς	Κλινική ηλεκτροφυσιολογία	Σ. Καμπανάρου
12:00-13:00	Επίκτητες, κληρονομικές, νεοπλασματικές και φλεγμονώδεις παθήσεις αμφιβληστροειδούς	Δυστροφίες φωτούποδοχέων, ωχράς και χοριοειδούς	Α. Ραπάνου
13:00-14:00	Επίκτητες, κληρονομικές, νεοπλασματικές και φλεγμονώδεις παθήσεις αμφιβληστροειδούς	Δυστροφίες φωτούποδοχέων, ωχράς και χοριοειδούς	Α. Ραπάνου
14:00-15:00	Επίκτητες, κληρονομικές, νεοπλασματικές και φλεγμονώδεις παθήσεις αμφιβληστροειδούς	Δυστροφίες φωτούποδοχέων, ωχράς και χοριοειδούς	Α. Ραπάνου

Σάββατο 10.12.2022

09:00-10:00	Βασικές επιστήμες στην Οφθαλμολογία	Γενετική συμβουλευτική: Εφαρμογή στην Οφθαλμολογία και στις παθήσεις αμφιβληστροειδούς	Π. Μακρυθανάσης
10:00-11:00	Βασικές επιστήμες στην Οφθαλμολογία	Γενετική συμβουλευτική: Εφαρμογή στην Οφθαλμολογία και στις παθήσεις αμφιβληστροειδούς	Π. Μακρυθανάσης
11:00:11:45	Βασικές επιστήμες στην Οφθαλμολογία	Γενετική συμβουλευτική: Εφαρμογή στην Οφθαλμολογία και στις παθήσεις αμφιβληστροειδούς	Π. Μακρυθανάσης
12:00-13:00	Μεθοδολογία της έρευνας	Βασικές αρχές κλινικών μελετών	Θ. Ψαλτοπούλου

13:00-14:00	Μεθοδολογία της έρευνας	Βασικές αρχές κλινικών μελετών	Θ. Ψαλτοπούλου
14:00-15:00	Μεθοδολογία της έρευνας	Βασικές αρχές κλινικών μελετών	Θ. Ψαλτοπούλου

Κυριακή 11.12.2022

09:00-10:30	Απεικόνιση και αγγειακές παθήσεις αμφιβληστροειδούς	Απόφραξη αρτηρίας αμφιβληστροειδούς	Α. Κωτσόλης
10:30-12:00	Απεικόνιση και αγγειακές παθήσεις αμφιβληστροειδούς	Απόφραξη φλέβας αμφιβληστροειδούς	Π. Θεοδοσιάδης
12:15-13:00	Επίκτητες, κληρονομικές, νεοπλασματικές και φλεγμονώδεις παθήσεις αμφιβληστροειδούς	Όγκοι αμφιβληστροειδούς και χοριοειδούς	Ε. Δετοράκης
13:00-14:00	Επίκτητες, κληρονομικές, νεοπλασματικές και φλεγμονώδεις παθήσεις αμφιβληστροειδούς	Όγκοι αμφιβληστροειδούς και χοριοειδούς	Ε. Δετοράκης
14:00-15:00	Επίκτητες, κληρονομικές, νεοπλασματικές και φλεγμονώδεις παθήσεις αμφιβληστροειδούς	Όγκοι αμφιβληστροειδούς και χοριοειδούς	Ε. Δετοράκης

Σάββατο 17.12.2022

09:00-10:00	Βασικές επιστήμες στην Οφθαλμολογία	Εισαγωγή στη Νανοϊατρική: Εφαρμογή στην Οφθαλμολογία και στις παθήσεις αμφιβληστροειδούς	Μ. Γαζούλη
10:00-11:00	Βασικές επιστήμες στην Οφθαλμολογία	Εισαγωγή στη Νανοϊατρική: Εφαρμογή στην Οφθαλμολογία και στις παθήσεις αμφιβληστροειδούς	Μ. Γαζούλη
11:00:11:45	Βασικές επιστήμες στην Οφθαλμολογία	Εισαγωγή στη Νανοϊατρική: Εφαρμογή στην Οφθαλμολογία και στις παθήσεις αμφιβληστροειδούς	Μ. Γαζούλη
12:00-13:30	Μεθοδολογία της έρευνας	Αναλυτική Επιδημιολογία: Σχετικός κίνδυνος, αποδοτέος κίνδυνος - Το διάστημα εμπιστοσύνης.	Β. Μπενέτου
13:30-15:00	Μεθοδολογία της έρευνας	Κλινική Επιδημιολογία – Ευαισθησία, Ειδικότητα, Διαγνωστική αξία	Β. Μπενέτου

Κυριακή 18.12.2022

09:00-10:10	Απεικόνιση και αγγειακές παθήσεις αμφιβληστροειδούς	Διαβητική Αμφιβληστροειδοπάθεια	Ε. Χατζηράλλη
10:00-11:00	Απεικόνιση και αγγειακές παθήσεις αμφιβληστροειδούς	Διαβητική Αμφιβληστροειδοπάθεια	Ε. Χατζηράλλη
11:00:11:45	Απεικόνιση και αγγειακές παθήσεις αμφιβληστροειδούς	Διαβητική Αμφιβληστροειδοπάθεια	Ε. Χατζηράλλη
12:00-13:00	Μεθοδολογία της έρευνας	Βασικές αρχές κλινικών μελετών- GCP guidelines	Δ. Καζαντζής
13:00-14:00	Μεθοδολογία της έρευνας	Διαχείριση ασθενούς που συμμετέχει σε κλινική μελέτη	Ε. Χατζηράλλη
14:00-15:00	Μεθοδολογία της έρευνας	Επιλογή κέντρου για συμμετοχή σε κλινική μελέτη	Ε. Χατζηράλλη

Σάββατο 14.01.2023

09:00-10:00	Βασικές επιστήμες στην Οφθαλμολογία	Εργαστηριακοί δείκτες στην Οφθαλμολογία και στις παθήσεις αμφιβληστροειδούς/φλεγμονές	Γ. Βρυώνη
10:00-11:00	Βασικές επιστήμες στην Οφθαλμολογία	Εργαστηριακοί δείκτες στην Οφθαλμολογία και στις παθήσεις αμφιβληστροειδούς/φλεγμονές	Γ. Βρυώνη
11:00:11:45	Βασικές επιστήμες στην Οφθαλμολογία	Εργαστηριακοί δείκτες στην Οφθαλμολογία και στις παθήσεις αμφιβληστροειδούς/φλεγμονές	Γ. Βρυώνη
12:00-13:00	Μεθοδολογία της έρευνας	Συστηματική ανασκόπηση και Μετα-ανάλυση	Θ. Σεργεντάνης
13:00-14:00	Μεθοδολογία της έρευνας	Συστηματική ανασκόπηση και Μετα-ανάλυση	Θ. Σεργεντάνης
14:00-15:00	Μεθοδολογία της έρευνας	Συστηματική ανασκόπηση και Μετα-ανάλυση	Θ. Σεργεντάνης

Κυριακή 15.01.2023**Συντονισμός-υπευθυνότητα: Η. Γεωργιάς**

09:00-10:00	Απεικόνιση και αγγειακές παθήσεις αμφιβληστροειδούς	Τηλαγγειεκτασίες	Δ. Καραγιάννης
10:00-11:00	Απεικόνιση και αγγειακές παθήσεις αμφιβληστροειδούς	Νόσος Eales	Δ. Καραγιάννης
11:00:11:45	Απεικόνιση και αγγειακές παθήσεις αμφιβληστροειδούς	Νόσος Coats	Δ. Καραγιάννης
12:00-13:00	Επίκτητες, κληρονομικές, νεοπλασματικές και φλεγμονώδεις παθήσεις αμφιβληστροειδούς	Ενδοφθάλμιο λέμφωμα-Συμπαθητική οφθαλμία-Διάμεση ραγοειδίτιδα	Δ. Λαδάς
13:00-14:00	Επίκτητες, κληρονομικές, νεοπλασματικές και φλεγμονώδεις παθήσεις αμφιβληστροειδούς	Ενδοφθάλμιο λέμφωμα-Συμπαθητική οφθαλμία-Διάμεση ραγοειδίτιδα	Δ. Λαδάς
14:00-15:00	Επίκτητες, κληρονομικές, νεοπλασματικές και φλεγμονώδεις παθήσεις αμφιβληστροειδούς	Αυτοάνοσες αμφιβληστροειδοπάθειες	Δ. Καλογερόπουλος

Σάββατο 21.01.2023

09:00-10:00	Επίκτητες, κληρονομικές, νεοπλασματικές και φλεγμονώδεις παθήσεις αμφιβληστροειδούς	Μυωπική χοριοειδική νεοαγγείωση	Μ. Τσιλιμπάρης
10:00-11:00	Επίκτητες, κληρονομικές, νεοπλασματικές και φλεγμονώδεις παθήσεις αμφιβληστροειδούς	Dome shaped maculopathy	Μ. Τσιλιμπάρης
11:00:11:45	Επίκτητες, κληρονομικές, νεοπλασματικές και φλεγμονώδεις παθήσεις αμφιβληστροειδούς	Αγγειοειδείς ταινίες-Ρήξη χοριοειδούς	Μ. Τσιλιμπάρης

12:00-13:00	Μεθοδολογία της έρευνας	Σχεδιασμός και διαχείριση βάσεων δεδομένων στο Excel	Θ. Παπαϊωάννου/ Δ. Βραχάτης
13:00-14:00	Μεθοδολογία της έρευνας	Σχεδιασμός και διαχείριση βάσεων δεδομένων στο Excel	Θ. Παπαϊωάννου/ Δ. Βραχάτης
14:00-15:00	Μεθοδολογία της έρευνας	Σχεδιασμός και διαχείριση βάσεων δεδομένων στο Excel	Θ. Παπαϊωάννου/ Δ. Βραχάτης

Κυριακή 22.01.2023

Συντονισμός-υπευθυνότητα: Η. Γεωργιάλας (στις διαλέξεις του κ. Χαρώνη)

09:00-10:00	Απεικόνιση και αγγειακές παθήσεις αμφιβληστροειδούς	Αιμοσφαιρινοπάθειες - σ. Υπεργλυαιότητα - σ. Purcher - Valsalva	X. Καλογερόπουλος
10:00-11:00	Απεικόνιση και αγγειακές παθήσεις αμφιβληστροειδούς	Αιμοσφαιρινοπάθειες - σ. Υπεργλυαιότητα - σ. Purcher - Valsalva	X. Καλογερόπουλος
11:00:11:45	Απεικόνιση και αγγειακές παθήσεις αμφιβληστροειδούς	Αιμοσφαιρινοπάθειες - σ. Υπεργλυαιότητα - σ. Purcher - Valsalva	X. Καλογερόπουλος
12:00-13:00	Επίκτητες, κληρονομικές, νεοπλασματικές και φλεγμονώδεις παθήσεις αμφιβληστροειδούς	Ιδιοπαθείς χοριοαμφιβληστροειδοπάθειες	Αλ. Χαρώνης
13:00-14:00	Επίκτητες, κληρονομικές, νεοπλασματικές και φλεγμονώδεις παθήσεις αμφιβληστροειδούς	Ιδιοπαθείς χοριοαμφιβληστροειδοπάθειες	Αλ. Χαρώνης
14:00-15:00	Επίκτητες, κληρονομικές, νεοπλασματικές και φλεγμονώδεις παθήσεις αμφιβληστροειδούς	Χρήση OCT στις παθήσεις χοριοειδούς	Α. Ραπάνου

Σάββατο 28.01.2023 ΔΙΑΔΙΚΤΥΑΚΑ (ΣΥΝΕΔΡΙΟ ΥΑΛΟΕΙΔΟΥΣ)

09:00-10:00	Βασικές επιστήμες στην Οφθαλμολογία	Οικονομικά της Υγείας: Εφαρμογή στην Οφθαλμολογία και στις παθήσεις αμφιβληστροειδούς	M. Χατζίκου
10:00-11:00	Βασικές επιστήμες στην Οφθαλμολογία	Οικονομικά της Υγείας: Εφαρμογή στην Οφθαλμολογία και στις παθήσεις αμφιβληστροειδούς	M. Χατζίκου
11:00:11:45	Βασικές επιστήμες στην Οφθαλμολογία	Οικονομικά της Υγείας: Εφαρμογή στην Οφθαλμολογία και στις παθήσεις αμφιβληστροειδούς	M. Χατζίκου
12:00-13:30	Βασικές επιστήμες στην Οφθαλμολογία	Εφαρμογές της ακτινοθεραπείας στις παθήσεις του αμφιβληστροειδούς και την οφθαλμική ογκολογία	K. Πλατώνη
13:30-15:00	Βασικές επιστήμες στην Οφθαλμολογία	Εφαρμογές της ακτινοθεραπείας στις παθήσεις του αμφιβληστροειδούς και την οφθαλμική ογκολογία	B. Κουλουλιάς

Κυριακή 29.01.2023 ΔΙΑΔΙΚΤΥΑΚΑ (ΣΥΝΕΔΡΙΟ ΥΑΛΟΕΙΔΟΥΣ)

Συντονισμός-υπευθυνότητα: Π. Θεοδοσιάδης (στις διαλέξεις της κ. Νισκοπούλου)

09:00-10:00	Απεικόνιση και αγγειακές παθήσεις αμφιβληστροειδούς	Αμφιβληστροειδοπάθεια της προωρότητας	A. Ματαυτσή
10:00-11:00	Απεικόνιση και αγγειακές παθήσεις αμφιβληστροειδούς	Αμφιβληστροειδοπάθεια της προωρότητας	A. Ματαυτσή
11:00-11:45	Απεικόνιση και αγγειακές παθήσεις αμφιβληστροειδούς	Αμφιβληστροειδοπάθεια της προωρότητας	A. Ματαυτσή
12:00-13:00	Επίκτητες, κληρονομικές, νεοπλασματικές και φλεγμονώδεις παθήσεις αμφιβληστροειδούς	Διάφορες αμφιβληστροειδοπάθειες (φωτοχημικός τραυματισμός, τοξικότητα φαρμάκων, σχετιζόμενες με ακτινοβολία, σχετιζόμενες με εγκυμοσύνη)	M. Νισκοπούλου
13:00-14:00	Επίκτητες, κληρονομικές, νεοπλασματικές και φλεγμονώδεις παθήσεις αμφιβληστροειδούς	Διάφορες αμφιβληστροειδοπάθειες (φωτοχημικός τραυματισμός, τοξικότητα φαρμάκων, σχετιζόμενες με ακτινοβολία, σχετιζόμενες με εγκυμοσύνη)	M. Νισκοπούλου
14:00-15:00	Επίκτητες, κληρονομικές, νεοπλασματικές και φλεγμονώδεις παθήσεις αμφιβληστροειδούς	Διάφορες αμφιβληστροειδοπάθειες (φωτοχημικός τραυματισμός, τοξικότητα φαρμάκων, σχετιζόμενες με ακτινοβολία, σχετιζόμενες με εγκυμοσύνη)	M. Νισκοπούλου

Σάββατο 04.02.2023

ΑΜΦΙΘΕΑΤΡΟ 2

Συντονισμός-υπευθυνότητα: Η. Γεωργάλας (στις διαλέξεις του κ. Κόκοτα) και Γ. Σιάσος (στη διάλεξη του κ. Οικονόμου)

09:00-10:30	Βασικές επιστήμες στην Οφθαλμολογία	Η Καρδιολογία συναντά τον αμφιβληστροειδή	Γ. Σιάσος/Ε. Οικονόμου
10:30-11:45	Βασικές επιστήμες στην Οφθαλμολογία	Παθήσεις αμφιβληστροειδούς με καρδιαγγειακό υπόβαθρο	Γ. Σιάσου
12:00-13:00	Επίκτητες, κληρονομικές, νεοπλασματικές και φλεγμονώδεις παθήσεις αμφιβληστροειδούς	Σύνδρομο Irvine-Gass-Κυστικό οίδημα ωχράς	X. Κουτσανδρέα
13:00-14:00	Επίκτητες, κληρονομικές, νεοπλασματικές και φλεγμονώδεις παθήσεις αμφιβληστροειδούς	Βοηθήματα Χαμηλής Όρασης	B. Κόκοτας
14:00-15:00	Επίκτητες, κληρονομικές, νεοπλασματικές και φλεγμονώδεις παθήσεις αμφιβληστροειδούς	Βοηθήματα Χαμηλής Όρασης	B. Κόκοτας

Κυριακή 05.02.2023

09:00-11:00	Βασικές επιστήμες στην Οφθαλμολογία	Εργαστηριακή διερεύνηση ραγοειδίτιδων	X. Καλογερόπουλος
11:00-12:00	Βασικές επιστήμες στην Οφθαλμολογία	Κυτταρομετρία ροής	X. Καλογερόπουλος
12:15-13:00	Επίκτητες, κληρονομικές, νεοπλασματικές και φλεγμονώδεις παθήσεις αμφιβληστροειδούς	Λοιμώδεις οπίσθιες ραγοειδίτιδες	X. Καλογερόπουλος
13:00-14:00	Επίκτητες, κληρονομικές, νεοπλασματικές και φλεγμονώδεις παθήσεις αμφιβληστροειδούς	Λοιμώδεις οπίσθιες ραγοειδίτιδες	X. Καλογερόπουλος

14:00-15:00	φλεγμονώδεις παθήσεις αμφιβληστροειδούς Επίκτητες, κληρονομικές, νεοπλασματικές και φλεγμονώδεις παθήσεις αμφιβληστροειδούς	Λοιμώδεις οπίσθιες ραγοειδίτιδες	X. Καλογερόπουλος
-------------	--	----------------------------------	--------------------------

Σάββατο 11.02.2023

09:00-11:00	Μεθοδολογία της έρευνας	Εισαγωγή στην γραμμική πολυμεταβλητή παλινδρόμηση και τα γενικευμένα γραμμικά μοντέλα	N. Πανταζής
11:00-12:00	Μεθοδολογία της έρευνας	Λογιστική παλινδρόμηση	N. Πανταζής
12:15-13:00	Μεθοδολογία της έρευνας	Προοπτικές μελέτες – Παλινδρόμηση κατά Cox	N. Πανταζής
13:00-14:00	Μεθοδολογία της έρευνας	Πρακτικές εφαρμογές σε στατιστικό λογισμικό	N. Πανταζής
14:00-15:00	Μεθοδολογία της έρευνας	Πρακτικές εφαρμογές σε στατιστικό λογισμικό	N. Πανταζής

Κυριακή 12.02.2023

09:00-10:00	Βασικές επιστήμες στην Οφθαλμολογία	Μοριακές τεχνικές: Εφαρμογές στην Οφθαλμολογία και στις παθήσεις του αμφιβληστροειδούς	X. Κρούπης
10:00-11:00	Βασικές επιστήμες στην Οφθαλμολογία	Μοριακές τεχνικές: Εφαρμογές στην Οφθαλμολογία και στις παθήσεις του αμφιβληστροειδούς	X. Κρούπης
11:00:11:45	Βασικές επιστήμες στην Οφθαλμολογία	Μοριακές τεχνικές: Εφαρμογές στην Οφθαλμολογία και στις παθήσεις του αμφιβληστροειδούς	X. Κρούπης
12:00-13:00	Επίκτητες, κληρονομικές, νεοπλασματικές και φλεγμονώδεις παθήσεις αμφιβληστροειδούς	Μη λοιμώδεις οπίσθιες ραγοειδίτιδες	Σ. Ανδρούδη
13:00-14:00	Επίκτητες, κληρονομικές, νεοπλασματικές και φλεγμονώδεις παθήσεις αμφιβληστροειδούς	Μη λοιμώδεις οπίσθιες ραγοειδίτιδες	Σ. Ανδρούδη
14:00-15:00	Επίκτητες, κληρονομικές, νεοπλασματικές και φλεγμονώδεις παθήσεις αμφιβληστροειδούς	Μη λοιμώδεις οπίσθιες ραγοειδίτιδες	Σ. Ανδρούδη

Σάββατο 18.02.2023

09:00-10:00	Απεικόνιση και αγγειακές παθήσεις αμφιβληστροειδούς	Επίδειξη περιστατικών-Διαφορική Διάγνωση	T. Ρότσος
10:00-11:00	Απεικόνιση και αγγειακές παθήσεις αμφιβληστροειδούς	Επίδειξη περιστατικών-Διαφορική Διάγνωση	T. Ρότσος
11:00:11:45	Απεικόνιση και αγγειακές παθήσεις αμφιβληστροειδούς	Επίδειξη περιστατικών-Διαφορική Διάγνωση	T. Ρότσος
12:00-13:00	Μεθοδολογία της έρευνας	Σκοπός και μεθοδολογία συγγραφής πτυχιακής εργασίας	E. Χατζηράλλη
13:00-14:00	Μεθοδολογία της έρευνας	Κριτική ανάλυση μιας δημοσίευσης	E. Χατζηράλλη

14:00-15:00

Μεθοδολογία της έρευνας

Οδηγίες για τη συγγραφή μιας δημοσίευσης

Ε. Χατζηράλλη

Κυριακή 19.02.2023

09:00-10:00

Απεικόνιση και αγγειακές παθήσεις αμφιβληστροειδούς

Υπερτασική αμφιβληστροειδοπάθεια

Α. Μάνη

10:00-11:00

Απεικόνιση και αγγειακές παθήσεις αμφιβληστροειδούς

Οφθαλμικό Ισχαιμικό Σύνδρομο

Α. Μάνη

11:00:11:45

Απεικόνιση και αγγειακές παθήσεις αμφιβληστροειδούς

Αρτηριακό μακροανεύρυσμα

Α. Μάνη

12:00-13:30

Επίκτητες, κληρονομικές, νεοπλασματικές και φλεγμονώδεις παθήσεις αμφιβληστροειδούς

Κεντρική ορώδης χοριοαμφιβληστροειδοπάθεια

Μ. Στεφανιώτου

13:30-14:00

Επίκτητες, κληρονομικές, νεοπλασματικές και φλεγμονώδεις παθήσεις αμφιβληστροειδούς

Φάσμα παθήσεων παχυχοριοειδούς

Μ. Στεφανιώτου

15:00-16:00

Επίλυση ερωτημάτων- Κριτική αξιολόγηση/Συζήτηση

Τα μέλη της Συντονιστικής

Λήξη Α΄ Εξαμήνου

**ΠΡΟΓΡΑΜΜΑ ΜΕΤΑΠΤΥΧΙΑΚΩΝ ΣΠΟΥΔΩΝ
«ΣΥΓΧΡΟΝΕΣ ΠΡΟΣΕΓΓΙΣΕΙΣ ΣΤΗΝ ΠΑΘΟΛΟΓΙΑ ΚΑΙ ΧΕΙΡΟΥΡΓΙΚΗ ΤΟΥ
ΑΜΦΙΒΛΗΣΤΡΟΕΙΔΟΥΣ»
Β' ΕΞΑΜΗΝΟΥ
2022-2023**

Κυριακή 05.03.2023
ΕΝΑΡΚΤΗΡΙΑ ΣΥΝΕΔΡΙΑ

09:00-12:00	Παθοφυσιολογία χειρουργικών παθήσεων Υαλοειδούς – Αμφιβληστροειδούς	Ανατομία-Φυσιολογία-Εμβρυολογία-Ιστολογία Υαλοειδούς	Ι. Τσερβάκης
09:00-12:00	Παθοφυσιολογία χειρουργικών παθήσεων Υαλοειδούς – Αμφιβληστροειδούς	Ανατομία-Φυσιολογία-Εμβρυολογία-Ιστολογία Υαλοειδούς	Ι. Τσερβάκης
12:00-15:00	Απεικόνιση και παθήσεις Υαλοειδούς - Αμφιβληστροειδούς	Βασικές αρχές Υαλοειδεκτομής	Η. Γεωργάλας
12:00-15:00	Απεικόνιση και παθήσεις Υαλοειδούς - Αμφιβληστροειδούς	Βασικές αρχές υαλοειδεκτομής	Η. Γεωργάλας

Σάββατο 11.03.2023

09:00-10:00	Βασικές αρχές χειρουργικής	Βασικές αρχές χειρουργικής αντισηψίας και προετοιμασία ασθενούς	Σ. Κανδαράκης
10:00-11:00	Βασικές αρχές χειρουργικής	Βασικές αρχές χειρουργικής αντισηψίας και προετοιμασία ασθενούς στην οφθαλμολογία	Σ. Κανδαράκης
11:00-12:00	Βασικές αρχές χειρουργικής	Βασικές αρχές Υαλοειδεκτομής	Π.Πέτρου
12:00-13:00	Χειρουργικά Videos	3D Υαλοειδεκτομή	Π.Πέτρου
13:00-14:00	Χειρουργικά Videos	Υλικά επιποματισμού	Ι. Τσερβάκης
14:00-15:00	Χειρουργικά Videos	Επιπλοκές υλικών επιποματισμού	Ι. Τσερβάκης

Κυριακή 12.03.2023

09:00-10:00	Παθοφυσιολογία χειρουργικών παθήσεων Υαλοειδούς – Αμφιβληστροειδούς	Υαλοειδο-αμφιβληστροειδική διεπαφή	Π. Πέτρου
10:00-11:00	Παθοφυσιολογία χειρουργικών παθήσεων Υαλοειδούς – Αμφιβληστροειδούς	Σύνδρομο Υαλοειδο-αμφ/δικής έλξης (VMT)	Π. Πέτρου
11:00-12:00	Παθοφυσιολογία χειρουργικών παθήσεων Υαλοειδούς – Αμφιβληστροειδούς	Επιαμφιβληστροειδική μεμβράνη	Π. Πέτρου
12:00-13:00	Απεικόνιση και παθήσεις Υαλοειδούς - Αμφιβληστροειδούς	Οπή ωχράς κηλίδας ολικού πάχους	Μ. Στεφανιώτου
13:00-14:00	Απεικόνιση και παθήσεις Υαλοειδούς - Αμφιβληστροειδούς	Μυωπία και Οπή ωχράς	Μ. Στεφανιώτου
14:00-15:00	Απεικόνιση και παθήσεις Υαλοειδούς - Αμφιβληστροειδούς	Νεότερες τεχνικές αντιμετώπισης οπής ωχράς	Μ. Στεφανιώτου

Σάββατο 18.03.2023

09:00-10:30	Βασικές αρχές χειρουργικής	Ρηγματογενής αποκόλληση αμφιβληστροειδούς	Χ. Κουτσανδρέα
10:30-12:00	Βασικές αρχές χειρουργικής	Αντιμετώπιση αποκόλλησης αμφιβληστροειδούς με υαλοειδεκτομή	Χ. Κουτσανδρέα
12:00-13:00	Χειρουργικά Videos	Αντιμετώπιση αποκόλλησης αμφιβληστροειδούς με επισκληρικό μόσχευμα	Γ. Μπάτσος
13:00-14:00	Χειρουργικά Videos	Υαλοειδεκτομή vs Επισκληρικό μόσχευμα για ΑΑ	Γ. Μπάτσος
14:00-15:00	Χειρουργικά Videos	Βίντεο αποκόλλησης αμφιβληστροειδούς	Γ. Μπάτσος

Κυριακή 19.03.2023

09:00-10:00	Παθοφυσιολογία χειρουργικών παθήσεων Υαλοειδούς – Αμφιβληστροειδούς	Αίτια αποτυχίας χειρουργείου αποκόλλησης αμφιβληστροειδούς - PVR	Ε. Γκοτζαρίδης
10:00-11:00	Παθοφυσιολογία χειρουργικών παθήσεων Υαλοειδούς – Αμφιβληστροειδούς	Περιστατικά αντιμετώπισης παραγωγικής υαλοειδοαμφιβληστροειδοπάθειας (PVR)	Ε. Γκοτζαρίδης
11:00-12:00	Παθοφυσιολογία χειρουργικών παθήσεων Υαλοειδούς – Αμφιβληστροειδούς	Αποκόλληση αμφιβληστροειδούς από γιγαντιαίες ρωγμές και διάλυση αμφιβληστροειδούς	Ε. Γκοτζαρίδης
12:00-13:00	Απεικόνιση και παθήσεις Υαλοειδούς - Αμφιβληστροειδούς	Η χρήση του βαρέος υγρού στην υαλοειδεκτομή - Τοξικότητα	Π. Σταύρακας
13:00-14:00	Απεικόνιση και παθήσεις Υαλοειδούς - Αμφιβληστροειδούς	Πνευματική ρετινοπηξία	Π. Σταύρακας
14:00-15:00	Απεικόνιση και παθήσεις Υαλοειδούς - Αμφιβληστροειδούς	“folds and microfolds” ωχράς μετά απο επεμβάσεις αποκόλλησης αμφιβληστροειδούς	Π. Σταύρακας

Σάββατο 01.04.2023

09:00-10:15	Βασικές αρχές χειρουργικής	Περιφερικές εκφυλίσεις αμφ/δούς	Ν. Γεωργακαράκος
10:15-11:30	Βασικές αρχές χειρουργικής	Τραυματική οπή ωχράς	Ν. Γεωργακαράκος
11:30:13:00	Βασικές αρχές χειρουργικής	Οπή ωχράς μερικού πάχους	Π. Θεοδοσιάσης
13:00-14:00	Χειρουργικά Videos	Συζήτηση περιστατικών	Χ. Κουτσιούκη

14:00-15:00	Χειρουργικά Videos	Συζήτηση περιστατικών	Χ.Κουτσιούκη
--------------------	--------------------	-----------------------	---------------------

Κυριακή 02.04.2023

09:00-12:00	Παθολογία χειρουργικών παθήσεων Υαλοειδούς – Αμφιβληστροειδούς	Συζήτηση περιστατικών	Α. Ρουβάς
--------------------	--	-----------------------	------------------

09:00-12:00	Παθολογία χειρουργικών παθήσεων Υαλοειδούς – Αμφιβληστροειδούς	Συζήτηση περιστατικών	Α. Ρουβάς
--------------------	--	-----------------------	------------------

12:00:15:00	Παθολογία χειρουργικών παθήσεων Υαλοειδούς – Αμφιβληστροειδούς	Συζήτηση περιστατικών	Α. Ρουβάς
--------------------	--	-----------------------	------------------

12:00:15:00	Απεικόνιση και παθήσεις Υαλοειδούς - Αμφιβληστροειδούς	Συζήτηση περιστατικών	Α. Ρουβάς
--------------------	--	-----------------------	------------------

Σάββατο 08.04.2023

09:00-10:00	Παθολογία χειρουργικών παθήσεων Υαλοειδούς – Αμφιβληστροειδούς	Παθολογία Διαβητικής αμφιβληστροειδοπάθειας	Ε. Χατζηράλλη
--------------------	--	---	----------------------

10:00-11:00	Παθολογία χειρουργικών παθήσεων Υαλοειδούς – Αμφιβληστροειδούς	Προχωρημένη διαβητική νόσος – Πότε σταματάμε να κάνουμε λέιζερ?	Π. Πέτρου
--------------------	--	---	------------------

11:00-12:00	Παθολογία χειρουργικών παθήσεων Υαλοειδούς – Αμφιβληστροειδούς	Τεχνικές υαλοειδεκτομής στην ελκτική αποκόλληση αμφιβληστροειδούς	Ε. Παροικάκης
--------------------	--	---	----------------------

12:00-13:00	Απεικόνιση και παθήσεις Υαλοειδούς - Αμφιβληστροειδούς	Διαβητικό οίδημα ωχράς - Χειρουργική αντιμετώπιση	Ε. Παροικάκης
--------------------	--	---	----------------------

13:00-14:00	Απεικόνιση και παθήσεις Υαλοειδούς - Αμφιβληστροειδούς	Διαβητικό οίδημα ωχράς	T. Ρότσος
--------------------	--	------------------------	------------------

14:00-15:00	Απεικόνιση και παθήσεις Υαλοειδούς - Αμφιβληστροειδούς	Διαβητικό οίδημα ωχράς – συντηρητική αντιμετώπιση	T. Ρότσος
--------------------	--	--	------------------

Κυριακή 09.04.2023

09:00-10:00	Βασικές αρχές χειρουργικής	Υποτροπιάζουσες αιμορραγίες σε διαβητικούς ασθενείς – ο ρόλος της anti-VEGF θεραπείας	T. Ξηρού
--------------------	-------------------------------	--	-----------------

10:00-11:00	Βασικές αρχές χειρουργικής	Συζήτηση περιστατικών διαβητικής αμφιβληστροειδοπάθειας	T. Ξηρού
--------------------	-------------------------------	--	-----------------

11:00-12:00	Βασικές αρχές χειρουργικής	Αφαίρεση της έσω αφοριστικής μεμβράνης στην υαλοειδεκτομή του διαβητικού οφθαλμού	T. Ξηρού
--------------------	-------------------------------	--	-----------------

12:00-13:00	Βασικές αρχές χειρουργικής	Εισαγωγή στην τεχνητή νοημοσύνη	E. Μαλιαγκάνη/Η. Γεωργάλας
--------------------	-------------------------------	---------------------------------	---------------------------------------

13:00-14:00	Βασικές αρχές χειρουργικής	Τεχνητή νοημοσύνη και Οφθαλμός	E. Μαλιαγκάνη/Η. Γεωργάλας
--------------------	-------------------------------	--------------------------------	---------------------------------------

14:00-15:00	Βασικές αρχές χειρουργικής	Τεχνητή νοημοσύνη και αμφιβληστροειδής	E. Μαλιαγκάνη/Η. Γεωργάλας
--------------------	-------------------------------	--	---------------------------------------

Σάββατο 29.04.2023

09:00-10:00	Βασικές αρχές χειρουργικής	Χειρουργικές τεχνικές- Βιοψία σε περιστατικά λεμφώματος	H. Γεωργάλας
--------------------	-------------------------------	--	---------------------

10:00-11:00	Βασικές αρχές χειρουργικής	Χειρουργικές τεχνικές- Βιοψία σε περιστατικά λεμφώματος	H. Γεωργάλας
--------------------	-------------------------------	--	---------------------

11:00-12:00	Βασικές αρχές χειρουργικής	Χειρουργικές τεχνικές- Βιοψία σε περιστατικά λεμφώματος	Η. Γεωργάλας
12:00-13:00	Βασικές αρχές χειρουργικής	Χειρουργικές τεχνικές στο διαβητικό μάτι	Π. Πέτρου
13:00-14:00	Βασικές αρχές χειρουργικής	Χειρουργικές τεχνικές στο διαβητικό μάτι	Π. Πέτρου
14:00-15:00	Βασικές αρχές χειρουργικής	Χειρουργικές τεχνικές στο διαβητικό μάτι	Π. Πέτρου

Κυριακή 30.04.2023

09:00-10:00	Χειρουργικά Videos	Βίντεο χειρουργικών τεχνικών στις διαβητικές ελκτικές αποκολλήσεις αμφιβληστροειδούς	Η. Γεωργάλας
10:00-11:00	Χειρουργικά Videos	Βίντεο χειρουργικών τεχνικών στις διαβητικές ελκτικές αποκολλήσεις αμφιβληστροειδούς	Η. Γεωργάλας
11:00-12:00	Χειρουργικά Videos	Βίντεο χειρουργικών τεχνικών στις διαβητικές ελκτικές αποκολλήσεις αμφιβληστροειδούς	Η. Γεωργάλας
12:00-13:00	Χειρουργικά Videos	Βίντεο χειρουργικών τεχνικών	Π. Πέτρου
13:00-14:00	Χειρουργικά Videos	Βίντεο χειρουργικών τεχνικών	Π. Πέτρου
14:00-15:00	Χειρουργικά Videos	Βίντεο χειρουργικών τεχνικών	Π. Πέτρου

Σάββατο 06.05.2023

09:00-10:00	Παθοφυσιολογία χειρουργικών παθήσεων Υαλοειδούς – Αμφιβληστροειδούς	Κληρονομικές παθήσεις αμφιβληστροειδούς - εισαγωγή	Μ.Τσιλιμπάρης
10:00-11:00	Παθοφυσιολογία χειρουργικών παθήσεων Υαλοειδούς – Αμφιβληστροειδούς	Γονιδιακές θεραπείες στην ιατρική	Π. Κωνσταντουλάκης
11:00-12:00	Παθοφυσιολογία χειρουργικών παθήσεων Υαλοειδούς – Αμφιβληστροειδούς	ROP - Familiar exudative vitreoretinopathy	Ι. Μανταγός
12:00-13:00	Παθοφυσιολογία χειρουργικών παθήσεων Υαλοειδούς – Αμφιβληστροειδούς	N. Coats	Ι. Μανταγός
13:00-14:00	Παθοφυσιολογία χειρουργικών παθήσεων Υαλοειδούς – Αμφιβληστροειδούς	Persistent hyperplastic primary vitreous (PHPV)	Ι. Μανταγός
14:00-15:00	Απεικόνιση και παθήσεις Υαλοειδούς - Αμφιβληστροειδούς	Case Report Οδηγίες Συγγραφής	Η. Γεωργιάλας/Π.Πετρού/Σ. Κανδαράκης

Κυριακή 07.05.2023

09:00-10:30	Παθοφυσιολογία χειρουργικών παθήσεων Υαλοειδούς – Αμφιβληστροειδούς	Υπέρηχος Οφθαλμού	Χ. Κουτσανδρέα
10:30-11:45	Παθοφυσιολογία χειρουργικών παθήσεων Υαλοειδούς – Αμφιβληστροειδούς	Όγκοι αμφιβληστροειδούς: Ρετινοβλάστωμα, αιμαγγείωμα von Hippel - Lindau, αγγειοπαραγωγικός όγκος	Ε.Γεωργοπούλου
11:45-13:15	Παθοφυσιολογία χειρουργικών παθήσεων Υαλοειδούς – Αμφιβληστροειδούς	Χρωστικοί όγκοι χοριοειδούς: Σπίλος, μελάνωμα, υπερ. μελάγχρου επιθηλίου	Ε. Γεωργοπούλου
13:15-15:00	Απεικόνιση και παθήσεις Υαλοειδούς - Αμφιβληστροειδούς	Αμελανωτικοί όγκοι χοριοειδούς: Μετάσταση, αιμαγγείωμα, οστέωμα	Ε. Γεωργοπούλου

Σάββατο 13.05.2023

09:00-10:00	Βασικές αρχές χειρουργικής	Διάγνωση και συζήτηση περιστατικών 1	Π. Μαλάμος
10:00-11:00	Βασικές αρχές χειρουργικής	Διάγνωση και συζήτηση περιστατικών 2	Π. Μαλάμος
11:00-12:00	Βασικές αρχές χειρουργικής	Διάγνωση και συζήτηση περιστατικών 3	Π. Μαλάμος
12:00-13:00	Χειρουργικά Videos	Επιπλοκές χειρουργείου καταρράκτη – αστάθεια ζιννείου ζώνης	Α. Ραπάνου
13:00-14:00	Χειρουργικά Videos	Επιπλοκές χειρουργείου καταρράκτη – πτώση πυρήνα	Α. Ραπάνου
14:00-15:00	Χειρουργικά Videos	Αφακία – τεχνικές αντιμετώπισης	Π. Πέτρου

Κυριακή 14.05.2023

09:00-10:00	Παθοφυσιολογία χειρουργικών παθήσεων Υαλοειδούς – Αμφιβληστροειδούς	Ενδιαφέρουσες περιπτώσεις με κληρονομικά νοσήματα	Ε. Παναγιώτου
10:00-11:00	Παθοφυσιολογία χειρουργικών παθήσεων Υαλοειδούς – Αμφιβληστροειδούς	Ενδιαφέροντα χειρουργικά περιστατικά	Θ. Γιαννόπουλος
11:00-12:00	Παθοφυσιολογία χειρουργικών παθήσεων Υαλοειδούς – Αμφιβληστροειδούς	Συνδεδιασμένη επέμβαση φακοθρυψίας - υαλοειδεκτομής	Β. Παπασταύρου
12:00-13:00	Χειρουργικά Videos	Ενδιαφέροντα Περιστατικά από τη διάγνωση στη Θεραπεία	Ν. Μαρκομιγελάκης
13:00-14:00	Χειρουργικά Videos	Ενδιαφέροντα Περιστατικά από τη διάγνωση στη Θεραπεία	Ν. Μαρκομιγελάκης

14:00-15:00	Απεικόνιση και παθήσεις Υαλοειδούς - Αμφιβληστροειδούς	Περιστατικά Boston κερατοπρόσθεσης και υαλοειδεκτομής	D. Vavvas
--------------------	--	--	------------------

Σάββατο 20.05.2023

09:00-10:00	Παθοφυσιολογία χειρουργικών παθήσεων Υαλοειδούς – Αμφιβληστροειδούς	Σχίσση ωχράς κηλίδας	H. Γεωργιάλας
10:00-11:00	Παθοφυσιολογία χειρουργικών παθήσεων Υαλοειδούς – Αμφιβληστροειδούς	Παθοφυσιολογία Pit οπτικής θηλής – ωχροπάθεια	E. Χατζηράλλη
11:00-12:00	Χειρουργικά Videos	Αντιμετώπιση Pit ωχροπάθειας με επισκληρικό μόσχευμα	Π. Θεοδοσιάδης
12:00-13:00	Απεικόνιση και παθήσεις Υαλοειδούς - Αμφιβληστροειδούς	Αντιμετώπιση Pit ωχροπάθειας με υαλοειδεκτομή	H. Γεωργιάλας
13:00-14:00	Απεικόνιση και παθήσεις Υαλοειδούς - Αμφιβληστροειδούς	Νεότερη βιβλιογραφία και τεχνικές στην αντιμετώπιση pit ωχροπάθειας	Π. Πέτρου
14:00-15:00	Παθοφυσιολογία χειρουργικών παθήσεων Υαλοειδούς – Αμφιβληστροειδούς	Σχίσση ωχράς κηλίδας	H. Γεωργιάλας

Κυριακή 21.05.2023

09:00-10:00	Βασικές αρχές χειρουργικής	Επιπλοκές χειρουργείου καταρράκτη – αστάθεια ζιννείου ζώνης	Δ. Παπακωνσταντίνου
10:00-11:00	Απεικόνιση και παθήσεις Υαλοειδούς - Αμφιβληστροειδούς	Κερατοειδής και υαλοειδεκτομή	Γ. Κυμιωνής
11:00-12:00	Απεικόνιση και παθήσεις Υαλοειδούς - Αμφιβληστροειδούς	Περιστατικά συνδεδιασμένης υαλοειδεκτομής και μεταμόσχευσης κερατοειδούς	Γ. Κυμιωνής

12:00-13:00	Χειρουργικά Videos	Βιντεο Τραυμάτων αμφιβληστροειδούς 1	Η. Γεωργάλας
13:00-14:00	Χειρουργικά Videos	Βιντεο τραυμάτων αμφιβληστροειδούς 2	Π. Πετρου
14:00-15:00	Χειρουργικά Videos	Βιντεο τραυμάτων αμφιβληστροειδούς 3	Π. Πετρου

Σάββατο 27.05.2023

09:00-10:00	Παθοφυσιολογία χειρουργικών παθήσεων Υαλοειδούς – Αμφιβληστροειδούς	Η ιατρική απεικόνιση και ορολογία	Απ. Μανιατέας
10:00-11:00	Παθοφυσιολογία χειρουργικών παθήσεων Υαλοειδούς – Αμφιβληστροειδούς	Η ιατρική απεικόνιση και ορολογία	Απ. Μανιατέας
11:00-12:00	Παθοφυσιολογία χειρουργικών παθήσεων Υαλοειδούς – Αμφιβληστροειδούς	Ενδοφθαλμίτιδα - αιτιοπαθογένεια	Ι. Τσερβάκης
12:00-13:00	Απεικόνιση και παθήσεις Υαλοειδούς - Αμφιβληστροειδούς	Αντιμετώπιση ενδοφθαλμίτιδας - βιβλιογραφία	Ι. Τσερβάκης
13:00-14:00	Απεικόνιση και παθήσεις Υαλοειδούς - Αμφιβληστροειδούς	Ενδογενής ενδοφθαλμίτιδα	Χ. Καλογερόπουλος
14:00-15:00	Απεικόνιση και παθήσεις Υαλοειδούς - Αμφιβληστροειδούς	Masquerading syndromes	Χ. Καλογερόπουλος

Κυριακή 28.05.2023

09:00-10:00	Βασικές αρχές χειρουργικής	Τραύμα – Ανοικτός βολβός – τεχνικές συρραφής	Α. Κουτσανδρέα
--------------------	----------------------------	--	-----------------------

10:00-11:00	Βασικές αρχές χειρουργικής	Εξωβόλβια αλλότρια σώματα	A. Κουτσανδρέα
11:00-12:00	Χειρουργικά Videos	Ενδοβόλβια αλλότρια σώματα	Γ. Παππάς
12:00-13:00	Χειρουργικά Videos	Βίντεο Τραυμάτων αμφιβληστροειδούς 1	Γ. Παππάς
13:00-14:00	Χειρουργικά Videos	Τα μυστικά της απεικόνισης	A. Ρουβάς
14:00-15:00	Χειρουργικά Videos	Τα μυστικά της απεικόνισης	A. Ρουβάς

Σάββατο 10.06.2023
56 ΠΑΝΕΛΛΗΝΙΟ ΟΦΘΑΛΜΟΛΟΓΙΚΟ ΣΥΝΕΔΡΙΟ

Κυριακή 11.06.2023
56 ΠΑΝΕΛΛΗΝΙΟ ΟΦΘΑΛΜΟΛΟΓΙΚΟ ΣΥΝΕΔΡΙΟ

Σάββατο 17.06.2023

09:00-10:00	Βασικές αρχές χειρουργικής	OCT-αγγειογραφία	Απ. Μανιατέας
10:00-11:00	Βασικές αρχές χειρουργικής	OCT-αγγειογραφία	Απ. Μανιατέας
11:00-12:00	Βασικές αρχές χειρουργικής	Διάγνωση γενετικών παθήσεων οφθαλμού	Γ. Μπλάτσιος
12:00-13:00	Χειρουργικά Videos	Χειρουργική αντιμετώπιση ενδοφθάλμιων όγκων	Γ. Μπλάτσιος

13:00-14:00	Απεικόνιση και παθήσεις Υαλοειδούς - Αμφιβληστροειδούς	Ρετινόσχιση	Σ. Ανδρούδη
14:00-15:00	Απεικόνιση και παθήσεις Υαλοειδούς - Αμφιβληστροειδούς	Αντιμετώπιση περιστατικών αποκόλλησης αμφιβληστροειδούς με ρετινόσχιση	Σ. Ανδρούδη

Κυριακή 18.06.2023

Απεικόνιση και παθήσεις Υαλοειδούς - Αμφιβληστροειδούς//Παρουσίαση περιστατικού ασθενούς από τους φοιτητές

Σάββατο 01.07.2023

Απεικόνιση και παθήσεις Υαλοειδούς - Αμφιβληστροειδούς//Παρουσίαση περιστατικού ασθενούς από τους φοιτητές

Κυριακή 02.07.2023

Απεικόνιση και παθήσεις Υαλοειδούς - Αμφιβληστροειδούς//Παρουσίαση περιστατικού ασθενούς από τους φοιτητές

Εξετάσεις β' εξαμήνου

ΠΡΟΓΡΑΜΜΑ ΜΕΤΑΠΤΥΧΙΑΚΩΝ ΣΠΟΥΔΩΝ
«ΣΥΓΧΡΟΝΕΣ ΠΡΟΣΕΓΓΙΣΕΙΣ ΣΤΗΝ ΠΑΘΟΛΟΓΙΑ ΚΑΙ ΧΕΙΡΟΥΡΓΙΚΗ ΤΟΥ
ΑΜΦΙΒΛΗΣΤΡΟΕΙΔΟΥΣ»
Γ' ΕΞΑΜΗΝΟΥ
2023-2024

Ημερομηνία	Μάθημα Εξαμήνου	Τίτλος διάλεξης	Ομιλητής
Σάββατο 14.10.2023	<u>ΕΝΑΡΚΤΗΡΙΑ ΣΥΝΕΔΡΙΑ (δια ζώσης με παράλληλη διαδικτυακή αναμετάδοση)</u>		
09:00-15:00	Πρακτική άσκηση στην παθολογία Αμφιβληστροειδούς	ΠΑΡΟΥΣΙΑΣΗ ΠΕΡΙΣΤΑΤΙΚΟΥ	Π.Πέτρου/ Σ. Καδαράκης
Κυριακή 15.10.2023			
09:00-15:00	Πρακτική άσκηση στην παθολογία Αμφιβληστροειδούς	ΠΑΡΟΥΣΙΑΣΗ ΠΕΡΙΣΤΑΤΙΚΟΥ	Π.Πέτρου / Σ. Καδαράκης
Σάββατο 21.10.2023			
09:00-15:00	Πρακτική άσκηση στην παθολογία Αμφιβληστροειδούς	ΠΑΡΟΥΣΙΑΣΗ ΠΕΡΙΣΤΑΤΙΚΟΥ	Η. Γεωργιάλας / Σ. Καδαράκης
Κυριακή 22.10.2023			
09:00-15:00	Πρακτική άσκηση στην παθολογία Αμφιβληστροειδούς	ΠΑΡΟΥΣΙΑΣΗ ΠΕΡΙΣΤΑΤΙΚΟΥ	Η. Γεωργιάλας / Π.Πέτρου
Σάββατο 04.11.1023			
09:00-15:00	Πρακτική άσκηση στην παθολογία Αμφιβληστροειδούς	Παθολογικά Περιστατικά	Α. Ρουβάς
Κυριακή 05.11.2023			
09:00-15:00	Πρακτική άσκηση στην παθολογία Αμφιβληστροειδούς	Παθολογικά Περιστατικά	Ε. Χατζηράλλη
Σάββατο 11.11.2023			
09:00-18:00	Πρακτική άσκηση στην χειρουργική Αμφιβληστροειδούς	Χειρουργείο γονιδιακής θεραπείας σε προσομοιωτή με την καθοδήγηση ειδικών	ΞΕΝΟΔΟΧΕΙΟ Sofitel
Κυριακή 09:00-15:00			
09:00-15:00	Πρακτική άσκηση στην χειρουργική Αμφιβληστροειδούς	Συζήτηση περιστατικών Κληρονομικών Νοσημάτων και επίλυση αποριών των φοιτητών έπειτα από το χειρουργείο στον προσομοιωτή.	Αμφιθέατρο
Σάββατο 25.11.2023			
09:00-15:00	Πρακτική άσκηση στην παθολογία Αμφιβληστροειδούς	Χειρουργικά Video	Ν. Μαρκομιχελάκης
Κυριακή 26.11.2023			

09:00-15:00	Πρακτική άσκηση στην παθολογία Αμφιβληστροειδούς	Χειρουργικά Video	Τ. Ρότσος
Σάββατο 02.12.2023			
09:00-15:00	Πρακτική άσκηση στην παθολογία Αμφιβληστροειδούς	Παθολογικά Περιστατικά	Α. Ραπάνου
Κυριακή 03.12.2023			
09:00-15:00	Πρακτική άσκηση στην παθολογία Αμφιβληστροειδούς	Παθολογικά Περιστατικά	Α. Μάνη
Σάββατο 09.12.2023			
09:00-15:00	Πρακτική άσκηση στην χειρουργική Αμφιβληστροειδούς	Τεχνικά χειρουργεία σε προσομοίωση χειρουργικής οπίσθιου ημιμορίου σε τεχνητούς οφθαλμούς και πιο ειδικά σε υαλοειδεκτομή και εξαίρεση επιωχρικής μεμβράνης	Αμφιθεατρο 1
Κυριακή 10.12.2023			
09:00-15:00	Πρακτική άσκηση στην χειρουργική Αμφιβληστροειδούς	Τεχνικά χειρουργεία σε προσομοίωση χειρουργικής οπίσθιου ημιμορίου σε τεχνητούς οφθαλμούς και πιο ειδικά σε υαλοειδεκτομή και εξαίρεση επιωχρικής μεμβράνης	Αμφιθεατρο 1
Σάββατο 16.12.2023			
09:00-15:00	Πρακτική άσκηση στην παθολογία Αμφιβληστροειδούς	Παθολογικά Περιστατικά	Α. Μανιατέας
Κυριακή 17.12.2023			
09:00-15:00	Πρακτική άσκηση στην παθολογία Αμφιβληστροειδούς	Παθολογικά Περιστατικά	Ν. Γεωργακαράκος
Δευτέρα 18.12.2023 έως Παρασκευή 22.12.2023			
Πρακτική άσκηση στην χειρουργική αμφιβληστροειδούς σε ειδικά τμήματα αμφιβληστροειδούς της Α' και Β' Πανεπιστημιακής Οφθαλμολογικής Κλινικής			
Δευτέρα 08.01.2024 έως Παρασκευή 12.01.2024			
Πρακτική άσκηση στην χειρουργική αμφιβληστροειδούς σε ειδικά τμήματα αμφιβληστροειδούς της Α' και Β' Πανεπιστημιακής Οφθαλμολογικής Κλινικής			
Σάββατο 13.01.2024			
09:00-15:00	Πρακτική άσκηση στην χειρουργική Αμφιβληστροειδούς	Τοποθέτηση φακών Carlevalle σε τεχνητούς οφθαλμούς	Αμφιθεατρο 2
Κυριακή 14.01.2024			
09:00-15:00	Πρακτική άσκηση στην χειρουργική Αμφιβληστροειδούς	Τοποθέτηση φακών Carlevalle σε τεχνητούς οφθαλμούς	Αμφιθεατρο 2

Δευτέρα 15.01.2024 έως Παρασκευή 19.01.2024

Πρακτική άσκηση στην χειρουργική αμφιβληστροειδούς σε ειδικά τμήματα αμφιβληστροειδούς της Α' και Β' Πανεπιστημιακής Οφθαλμολογικής Κλινικής, καθώς και

Σάββατο 20.01.2024

09:00-15:00	Πρακτική άσκηση στην χειρουργική Αμφιβληστροειδούς	Τοποθέτηση φακών Carlevale σε τεχνητούς οφθαλμούς	Αμφιθεατρο 2
-------------	--	---	---------------------

Κυριακή 21.01.2024

09:00-15:00	Πρακτική άσκηση στην χειρουργική Αμφιβληστροειδούς	Τοποθέτηση φακών Carlevale σε τεχνητούς οφθαλμούς	Αμφιθεατρο 2
-------------	--	---	---------------------

Σάββατο 28.01.2024

09:00-15:00	Πρακτική άσκηση στην χειρουργική Αμφιβληστροειδούς	Πρακτική Υαλοειδεκτομής Wet labs	Αμφιθεατρο 2
-------------	--	----------------------------------	---------------------

Κυριακή 29.01.2024

09:00-15:00	Πρακτική άσκηση στην χειρουργική Αμφιβληστροειδούς	Πρακτική Υαλοειδεκτομής Wet labs	Αμφιθεατρο 2
-------------	--	----------------------------------	---------------------

15:00-16:00
Επίλυση ερωτημάτων- Κριτική αξιολόγηση/Συζήτηση

Λήξη εκπαιδευτικού

**«ΣΥΓΧΡΟΝΕΣ ΠΡΟΣΕΓΓΙΣΕΙΣ ΣΤΗΝ ΠΑΘΟΛΟΓΙΑ ΚΑΙ ΧΕΙΡΟΥΡΓΙΚΗ ΤΟΥ
ΑΜΦΙΒΛΗΣΤΡΟΕΙΔΟΥΣ»
Δ' ΕΞΑΜΗΝΟΥ
2023-2024**

ΕΚΠΟΝΗΣΗ ΔΙΠΛΩΜΑΤΙΚΗΣ ΕΡΓΑΣΙΑΣ

